

**UCHWAŁA NR LXXVII/430/23
RADY GMINY BĘDZINO**

z dnia 25 maja 2023 r.

w sprawie zatwierdzenia „Planu Odnowy Miejscowości Strachomino na lata 2023-2030”

Na podstawie art. 18 ust. 2 pkt 6 ustawy z dnia 8 marca 1990r. o samorządzie gminnym (Dz.U. z 2023r. poz. 40; poz. 572), **Rada Gminy Będzino uchwala, co następuje:**

§ 1. Zatwierdza się Plan Odnowy Miejscowości Strachomino na lata 2023-2030, przyjęty Uchwałą nr 1/2023 Zebrania Wiejskiego Sołectwa Strachomino w dniu 22 maja 2023 r. w sprawie przyjęcia „Planu Odnowy Miejscowości Strachomino na lata 2023-2030”, stanowiący załącznik nr 1 do uchwały.

§ 2. Wykonanie uchwały powierza się Wójtowi Gminy Będzino.

§ 3. Uchwała wchodzi w życie z dniem podjęcia.

Przewodniczący Rady Gminy
Będzino

Andrzej Nożykowski

Załącznik nr 1 do Uchwały Nr LXXVII/430/23 Rady Gminy Będzino z dnia 25 maja 2023 roku

Załącznik nr 1 do Uchwały nr 1/2023 Zebrania Wiejskiego Sołectwa Strachomino z dnia 22 maja 2023 roku

PLAN

ODNOWY MIEJSCOWOŚCI

STRACHOMINO

NA LATA

2023 – 2030



Strachomino, maj 2023r.

Spis treści

1. Charakterystyka miejscowości, w której będzie realizowana operacja	3
1.1. Położenie miejscowości, przynależność administracyjna, powierzchnia, liczba ludności.....	3
1.2. Historia miejscowości	4
1.3. Przestrzenna struktura miejscowości.....	8
1.4. Charakter wsi:.....	9
2. Inwentaryzacja zasobów służących odnowie miejscowości	10
2.1. Zasoby przyrodnicze	10
2.2. Dziedzictwo kulturowe.....	11
2.3. Obiekty i tereny	14
2.4. Infrastruktura społeczna	14
2.5. Infrastruktura techniczna.....	14
2.6. Gospodarka i rolnictwo	15
2.7. Kapitał społeczny i ludzki	15
3. Ocena mocnych i słabych stron miejscowości, w której będzie realizowana operacja	15
4. Opis planowanych zadań inwestycyjnych i przedsięwzięć aktywizujących społeczność lokalną w okresie co najmniej 7 lat od dnia przyjęcia planu odnowy miejscowości, w kolejności wynikającej z przyjętych priorytetów rozwoju miejscowości z podaniem szacunkowych kosztów ich realizacji.....	20
4.1. Przebudowa drogi gminnej nr 100020Z w miejscowości Strachomino	20
4.2. Budowa świetlicy wiejskiej w Strachominie.....	23
4.3. Budowa strefy rekreacji w miejscowości Strachomino.....	25
4.4. Budowa kanalizacji sanitarnej w miejscowości Strachomino	27
4.5. Przebudowa drogi wewnętrznej w kierunku posesji Strachomino 30-37.....	28
4.6. Budowa oświetlenia drogowego.....	29
4.7. Zagospodarowanie terenu przy jeziorze Strachomino.....	29
4.8. Rewitalizacja terenu cmentarza.....	30
4.9. Wymiana sieci wodociągowej.....	31

1. Charakterystyka miejscowości, w której będzie realizowana operacja

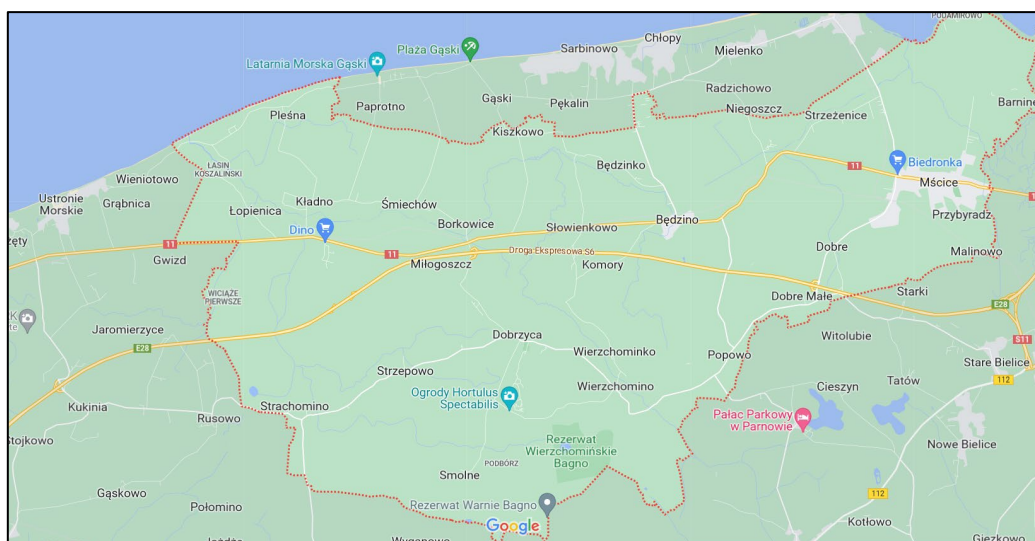
1.1. Położenie miejscowości, przynależność administracyjna, powierzchnia, liczba ludności

POŁOŻENIE, PRZYNALEŻNOŚĆ I POWIERZCHNIA

Wieś Strachomino jest położona w południowo - zachodniej części terenu gminy Będzino, znajdującej się na terenie powiatu koszalińskiego i województwa zachodniopomorskiego. Wieś usytuowana jest w niedalekiej odległości od drogi krajowej DK 11 (ok. 4 km), nowej drogi ekspresowej S6 (ok. 3,2 km), jednakże z uwagi na brak dobrej jakości połączenia drogowego obecnie dojazd do ww. tras szybkiego ruchu zajmuje znacznie więcej czasu (do DK 11 ponad 10 km, do S6 - 7 lub 9 km). Miejscowość położona jest peryferyjnie (na granicy między gminami Będzino i Ustronie Morskie) i znacznie oddalona centrum gminy (ok. 15 km). Miejscowość jako jedyna wchodzi w skład sołectwa o tej samej nazwie (Strachomino). Powierzchnia zajmowana przez miejscowość to ponad 1050 ha. Przez Strachomino przebiegają następujące drogi publiczne: droga powiatowa nr 3327Z (Rusowo-Strzepowo-Dobrzyca), droga powiatowa nr 3341Z (Strachomino-Skoczów), droga gminna nr 100020Z (Strachomino-Tymień).



Rys. Położenie miejscowości na tle Gminy Będzino



Rys. Położenie miejscowości na tle Gminy Będzino

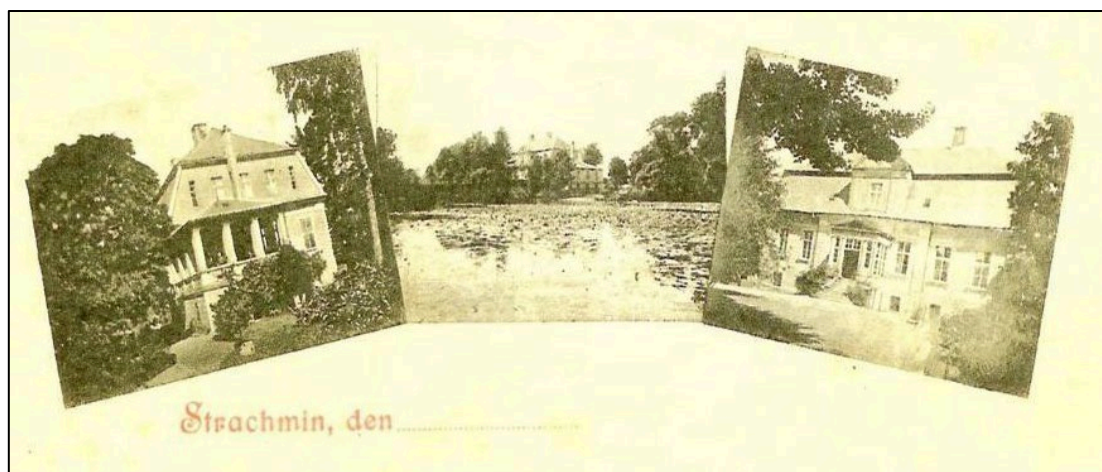
DEMOGRAFIA:

Obszar zamieszkiwany jest przez 236 osób, w tym 110 kobiet i 126 mężczyzn (źródło: USC 18.05.2023 r.) w około 50 lokalach mieszkalnych. Miejscowość charakteryzuje mała ilość dzieci (48, w tym poniżej wieku szkolnego zaledwie 11) oraz duża ilość osób w wieku produkcyjnym (136). Pozostali to mieszkańcy w wieku emerytalnym.

1.2. Historia miejscowości

Miejscowość Strachomino to wieś o metryce średniowiecznej, po raz pierwszy wzmiankowana źródłach w 1301 r. Wieś stanowiła lenno rodu Kameke (dobra alodialne) i wieś kościelną. Wieś podzielono na trzy części, które należały do von Ebersteina, Tesmara von Bonin oraz kapituły katedralnej w Kołobrzegu. W XVI wieku część Strachomina stała się lennem rodziny Damitz, później Kameke. W 1794 roku wieś i majątek kupił Wilhelm von Blankenburg i jego rodzina była właścicielami wsi, aż do II wojny światowej, (ostaním właścicielem był Walter Blanckenburg).

Paweł von Kameke na początku XVIII wieku wybudował w Strachominie Dwór, który został rozebrany po II wojnie światowej. Po barokowym dworze pozostały mieszkańcom tylko dwie fotografie.

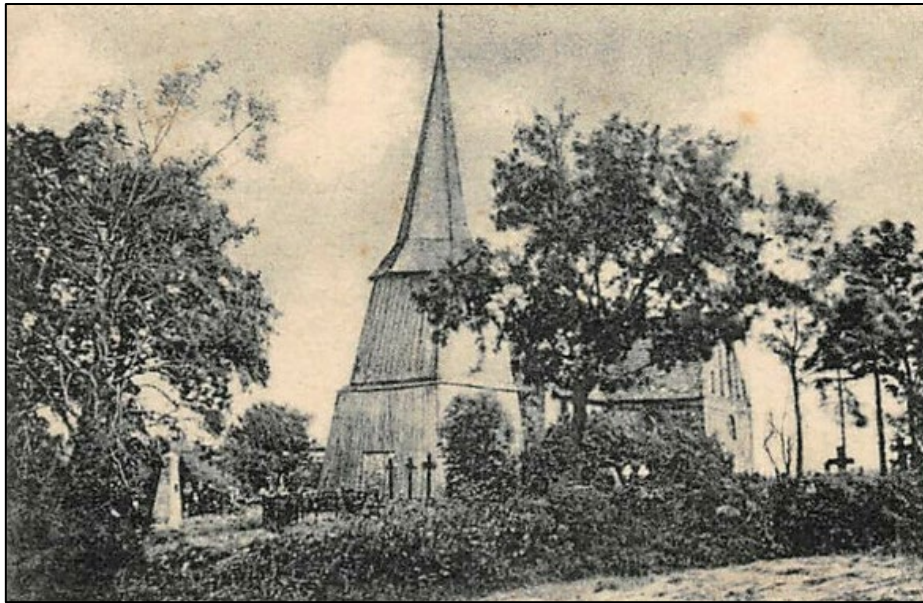


Fot. Barokowy dwór rozebrany po II wojnie światowej



Fot. Dwór w Strachominie (obraz z kolekcji Alexandra Dunckera z ok. 1860r.)

Na wzgórzu za wsią położony jest park podworski z pocz. XIX w. W XIV wieku powstał gotycki kościół p.w. św. Wawrzyńca wraz z nekropolią (zniszczony w czasie II wojny światowej, został całkowicie rozebrany w 1974 roku, jego wyposażenie zostało przeniesione do Muzeum Pomorza Środkowego w Słupsku, natomiast Epitafium przyścienne z herbem rodziny Kameków wykonane dla kościoła w Strachominie, przeniesione do kościoła kołobrzeskiego po II wojnie światowej.



Fot. Kościół w Strachominie

Płyta nagrobna Caspara Kameke pochodząca z kościoła w Strachominie (przeniesiona do kościoła kołobrzeskiego w latach 70-tych XX w. po konserwacji). Płyta epitafijna małżonków Damnitz pochodząca z kościoła w Strachominie (przeniesiona do kościoła kołobrzeskiego w latach 70-tych XX w. po konserwacji) umieszczona obecnie w ścianie nawy północnej, przy wejściu.



Fot. Płyta nagrobna z kościoła w Strachominie, przeniesiona do kościoła kołobrzeskiego



Fot. Epitafium przyściennie wykonane dla kościoła w Strachominie, przeniesione do kościoła kołobrzieskiego po II wojnie światowej

Do 1945 r. miejscowość znajdowała się w granicach ziem niemieckich. Po wojnie, w 1946r. we wsi pojawili się pierwsi osadnicy. We wrześniu 1946r. rozpoczęła swoje funkcjonowanie szkoła w Strachominie, początkowo realizująca program nauczania trzech klas. Szkoła funkcjonowała do 1999r. Następnie budynek po byłej szkole służył mieszkańcom jako świetlica wiejska. W strukturze przestrzennej miejscowości zauważa się, że aktualna zabudowa skoncentrowana jest w pobliżu zabudowań występujących na przestrzeni minionych wieków.

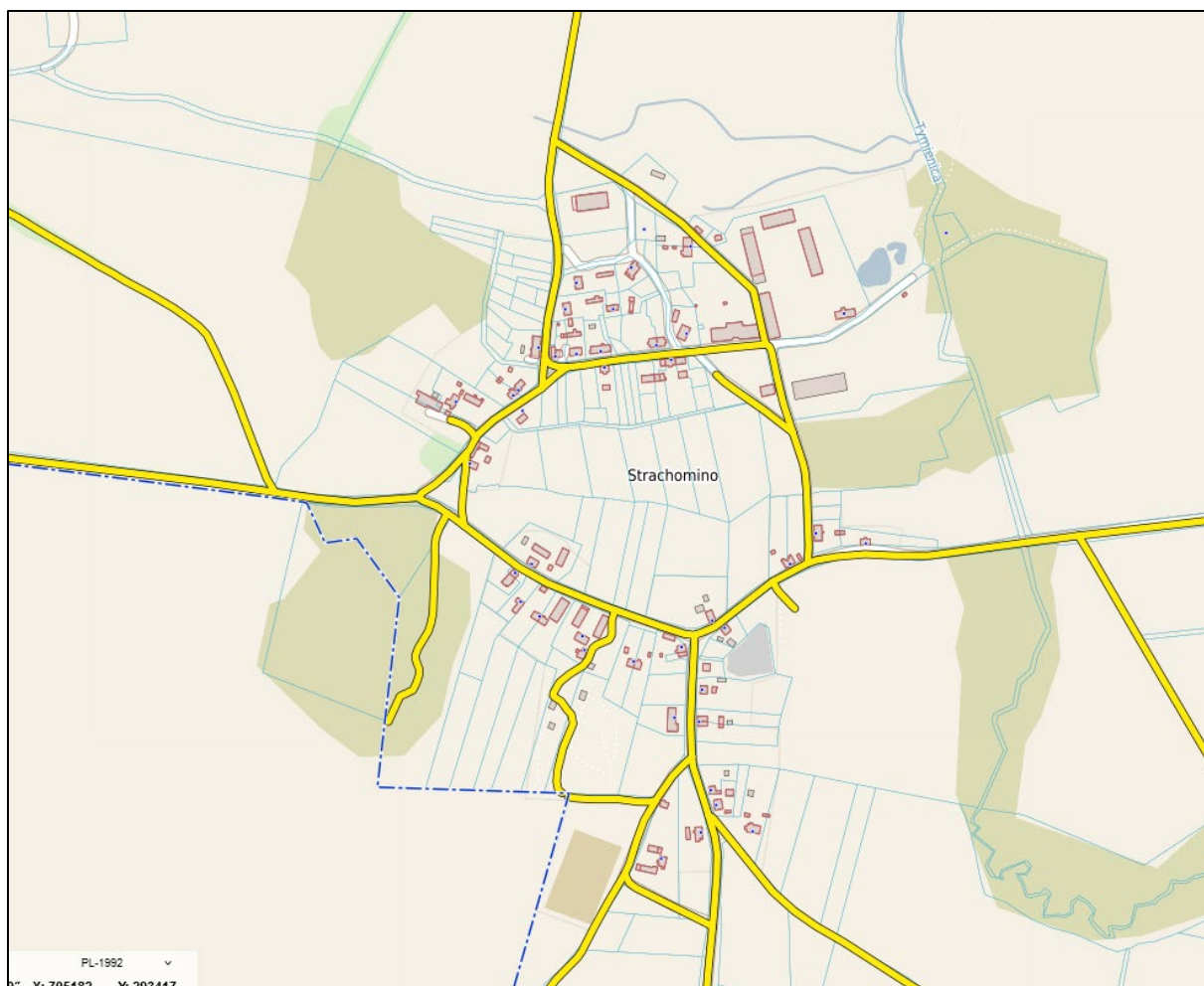
W 2021r. sołtys Strachomina, Pani Renata Łuczak, odnalazła bardzo cenny historycznie kamień pokutny upamiętniający zbrodnie sprzed 400 lat. Kamień pokutny, nazywany również kamieniem pojednania lub pamięci, został ufundowany przez młodą wdowę Katerine von Kameke, by upamiętnić swojego męża Petera Kameke, który został zamordowany 28 czerwca 1605 r., na drodze między Rusowem a Strachominem. Inskrypcja, opisująca to zdarzenie brzmiała: „Szlachcic zacny, błogosławiony Peter Kameke, młodszy właściciel ziemski Strachomina przez Christofa Damitza, właściciela ziemskiego z Pleśnej, nędznym i żalonym sposobem został zakłuty i z życia do śmierci powołany. Niech Bóg będzie łaskawy”



Fot. Kamień pokutny ze Strachomina

1.3. Przestrzenna struktura miejscowości

Przestrzenna struktura miejscowości opiera się na zwartej zabudowie zlokalizowanej w centralnej części wsi, w bezpośrednim sąsiedztwie dróg powiatowych i gminnych. Brak wyraźnej dominanty przestrzennej, aktualna zabudowa skoncentrowana jest w pobliżu zabudowań występujących na przestrzeni minionych wieków (jak np. dwór, kościół, park podworski). Brak charakterystycznych elementów architektonicznych dla miejscowości. Występujące zabudowania mieszkalne są niskie, głównie jest to zabudowa jednorodzinna i zagrodowa. Do otwartych przestrzeni wspólnych w miejscowości zaliczyć można: tereny gminne przy świetlicy wiejskiej, boisko sportowe, otoczenie jeziora Ustroń, pozostałości cmentarza.



Rys. Przestrzenna struktura miejscowości

1.4. Charakter wsi:

Należy wskazać na popegeerowski charakter obszaru gminy Będzino, w szczególności koncentrujący się na obszarze miejscowości Tymień (oraz Mścice), w których to swoje siedziby miały PGR-y. Ze względu na znaczną powierzchnię przestrzeni rolnej, która była w zarządzie PGR-ów, oddziaływały one społecznie na cały obszar gminy, ale w szczególności na miejscowości zlokalizowane w bezpośredniej bliskości jak Strachomino.

Sołectwo w 2017 r. zostało zdiagnozowane jako jeden z pięciu najbardziej deficytowych obszarów gminy Będzino oraz przewidziane wśród ważnych projektów rewitalizacyjnych (źródło: Lokalny Program Rewitalizacji Gminy Będzino do roku 2022, https://bedzino.pl/wp-content/uploads/2018/04/lpr_final.pdf). W jego wyniku złożono wnioski o dofinansowanie z Regionalnego Programu Operacyjnego Województwa Zachodniopomorskiego na

kompleksowy remont świetlicy w Strachominie, który szczęśliwie otrzymał dotację, lecz jego realizacja nie doszła finalnie do skutku.

2. Inwentaryzacja zasobów służących odnowie miejscowości

2.1. Zasoby przyrodnicze

Na terenie miejscowości nie występują obszary chronionego krajobrazu. Na uwagę w aspekcie zasobów przyrodniczych miejscowości z całą pewnością zasługuje malownicze, dobrze utrzymane jezioro Ustroń. Otoczenie jeziora oprócz wytworów ludzkich, stanowi jego naturalny ekosystem. Opisując florę wyróżnić możemy następujące jej elementy, drzewa takie jak: brzoza, dąb pospolity, leszczyna, buk, klon, lipa oraz rośliny: lilia wodna, grąźel żółty, trzcina, tatarak, pałka wodna, oraz liczne trawy i porosty. W pobliżu jeziora znajduje się także niewielki teren leśny wraz z całym jego bogactwem: mchy, jagodniki, grzyby, czy też jeżyny. Ponadto w miejscowości znajduje się jeszcze kilka niewielkich terenów leśnych oraz park dworski. Natomiast największy obszar wsi zajmowany jest przez pola uprawne.

Jezioro Ustroń położone jest w niewielkiej miejscowości sołeckiej Strachomino, w gminie Będzino. Jezioro wiele lat temu było miejscem rekreacji dla mieszkańców miejscowości, obecnie łowisko Strachomino stanowi miejsce spotkań Stowarzyszenia Wędkarskiego „Karaś”, którego szeregi tworzą prawdziwi pasjonaci wędkarstwa. Okolice jeziora Ustroń są chętnie odwiedzane zarówno przez profesjonalnych wędkarzy, ale także amatorów tego sportu, którzy w niedzielne poranki lubią zrelaksować się. Wspomniana organizacja pozarządowa z Kołobrzegu działająca lokalnie i społecznie w zakresie profilaktyki z osobami uzależnionymi zajmuje się głównie w swojej działalności statutowej wędkarstwem i może stanowić podstawę do podejmowania aktywności mającej na celu przeciwdziałanie problemom społecznym. (źródło: <http://karas2015.pl/>)



Fot. Jezioro Ustroń w Strachominie (źródło: https://bedzino.pl/gmina-bedzino-z-lotu-ptaka/#after_section_4)

2.2. Dziedzictwo kulturowe

W miejscowości Strachomino znajduje się 6 obiektów ujętych w Gminnej Ewidencji Zabytków (GEZ), z czego 5 z nich wpisanych jest do Wojewódzkiej Ewidencji Zabytków (WEZ). Stan wszystkich zabytków określono jako dobry, z wyjątkiem cmentarza, którego stan określono jako zły. Obiektami tymi są:

A.666 - Strachomino - stajnia folwarczna (GEZ, WEZ)

Stajnia to obiekt parterowy z bardzo wysokim poddaszem magazynowym. Budynek nakryty spłaszczonym dachem dwuspadowym. Zachowana historyczna kompozycja elewacji w formie ceglanych lizen i gzymsów nadokiennych. Budynek o wysokich walorach historycznych.



Fot. Stajnia folwarczna

A.667 - Strachomino - obora folwarczna (GEZ, WEZ)

Obora to obiekt parterowy z wysokim poddaszem magazynowym, nakryta dachem naczółkowym. Obiekt zachował historyczne rozplanowanie i kompozycje elewacji: ceglane i tynkarskie detale. Obiekt o wysokich walorach zabytkowych i kulturowych.



Fot. Obora folwarczna

A.668 - Strachomino 10 - szkoła, dom (GEZ, WEZ)

Szkoła, a obecnie dom mieszkalny na piętrze i niefunkcjonująca świetlica na parterze to budynek ulokowany w południowej części wsi (nr 10), murowany (obecnie otynkowany), z l. 10-tych XX w., o zwartej bryle z narożnym 3-osiowym ryzalitem, nakryty dachami 2-spadowymi. Zachowana historyczna bryła i formy dachów.



Fot. Budynek dawnej szkoły

A.669 - Strachomino 14 – dom (GEZ)

Dom posadowiony kalenicowo na froncie parceli. Obiekt ceglany, otynkowany, parterowy (podwyższony o ściankę kolankową) z centralną dwuosiową wystawką; nakryty dachem dwuspadowym. Zachowana historyczna kompozycja 5-osiowej, symetrycznej elewacji.

C.670 - Strachomino - cmentarz kościelny (GEZ, WEZ)

Pozostałości cmentarza ulokowane są na wyraźnym wyniesieniu terenu (wzgórzu), częściowo ogrodzony XIX-wiecznym murem, obsadzony pojedynczymi dębami, ze śladami (porozrzucanych) nagrobków z 2 poł. XIX w.

D.671 - Strachomino - park dworski (GEZ, WEZ)

Park o powierzchni ok. 6,0 ha, rozplanowany po wschodniej i południowej stronie podwórza folwarcznego, krajobrazowo - naturalistyczny, założony w 1 poł. XIX w. Kompozycja parkowa składa się z kęp i skupin drzew, z częściowo zatartym układem komunikacyjnym, stawami (ob. zamulone). Drzewostan liściasty z krzewami i podrostami; w parku odnotowano drzewa pomnikowe (2 wiązy) i 1 lipę.

Dodatkowe informacje na temat cennych historycznie i kulturowo obiektów związanych z miejscowością Strachomino zawarto w pkt. 1.2. Historia miejscowości.

2.3. [Obiekty i tereny](#)

Na terenie miejscowości występuje kilka nieruchomości gminnych pozwalających na ich wykorzystywanie na potrzeby sołectwa. Do miejsc tych zaliczyć można: obiekt świetlicy wiejskiej (aktualnie niefunkcjonującej), teren nieruchomości przyległej do świetlicy wiejskiej, na którym planowana jest budowa nowej świetlicy wiejskiej oraz strefy rekreacji (nieruchomość ta jest aktualnie niezabudowana), teren boiska sportowego.

Poza wskazanymi wyżej terenami do przestrzeni wspólnych w miejscowości zaliczyć można: otoczenie jeziora Ustroń oraz pozostałości cmentarza.

Przez teren miejscowości przebiegają ponadto niżej wymienione szlaki piesze i rowerowe:

Szlak pieszy:

- Szlak Świętego Jakuba, który przebiega przez gm. Będzino w miejscowości – Wierzchomino, Dobrzyca, Strzepowo, Strachomino i dalej w kierunku Kołobrzegu

Szlaki rowerowe:

- Szlak romantyczny: Dobrzyca – Strzepowo – Strachomino – Rusowo
- Szlak wiatraków: Tatów – Popowo – Dobrzyca – Strachomino – Łopienica – Pleśna

2.4. [Infrastruktura społeczna](#)

Do 2022r. na terenie miejscowości funkcjonowała świetlica wiejska. Na chwilę obecną najbliższe obiekty tj. Dom Ludowy i biblioteka znajdują się w Tymieniu.

2.5. [Infrastruktura techniczna](#)

Na terenie miejscowości znajduje się sieć wodociągowa (w zasobach Gminnego Zakładu Komunalnego w Będzinie), elektroenergetyczna, telekomunikacyjna, telekomunikacyjna światłowodowa (zapewniająca dostęp do szerokopasmowego internetu). Znaczna część miejscowości posiada oświetlenie uliczne. W Strachominie brak jest kanalizacji sanitarnej, a odprowadzanie ścieków, w większości odbywa się do zbiorników bezodpływowych, po czym ścieki te są okresowo wywożone przez firmy świadczące usługi asenizacyjne. Odpady komunalne usuwane są przez Przedsiębiorstwo Gospodarki Komunalnej Sp. z o.o. w Koszalinie, wyłonione w wyniku przetargu przeprowadzonego przez Gminę Będzino. Ponadto mieszkańcy mają możliwość wywożenia segregowanych odpadów komunalnych do Punktu Selektywnej Zbiórki Odpadów Komunalnych funkcjonującego w Będzinie.

Infrastruktura drogowa głównych ulic tj. dróg powiatowych znajduje się w dobrym stanie technicznym z uwagi na przeprowadzoną w 2015r. gruntowną przebudowę tych dróg. Stan dróg gminnych jest niezadawalający.

2.6. Gospodarka i rolnictwo

Większość mieszkańców pracuje w miastach (Koszalin, Kołobrzeg) lub w sąsiednich miejscowościach, co wiąże się z dojazdami. Na miejscu zatrudnienie tworzy jedynie 6 małych firm, takich jak: tartak, stolarz, zakład hydrauliczny, sklepik. Na podkreślenie zasługuje fakt, że zdecydowaną większość nieruchomości w miejscowości zajmują gospodarstwa rolne. W Strachominie znajduje się jedno z większych prywatnych gospodarstw rolnych w gminie, zapewniające miejsca pracy dla mieszkańców oraz kilka mniejszych gospodarstw.

2.7. Kapitał społeczny i ludzki

Sołectwo ma potencjał społeczny z uwagi na zintegrowaną grupę działającą w ramach sołectwa, m.in. aktywną Sołtys wraz z Radą Sołecką. Ponadto duże znaczenie ma tu również dobra współpraca z podmiotami zewnętrznymi takimi jak np. Stowarzyszenie KARAŚ czy Gminny Ośrodek Kultury w Będzinie. Ponadto w Strachominie prężnie działa koło gospodyń wiejskich.

3. **Ocena mocnych i słabych stron miejscowości, w której będzie realizowana operacja**

Analiza SWOT polega na podzieleniu zebranych informacji na cztery grupy (cztery kategorie czynników strategicznych):

S (Strengths) – mocne strony: wszystko to co stanowi atut, przewagę, zaletę,

W (Weaknesses) – słabe strony: wszystko to co stanowi słabość, barierę, wadę,

O (Opportunities) – szanse: wszystko to co stwarza szansę korzystnej zmiany,

T (Threats) – zagrożenia: wszystko to co stwarza niebezpieczeństwo zmiany niekorzystnej.

	POZYTYWNE	NEGATYWNE
WEWNĘ- TRZNE (cechy sołectwa)	<p><u><i>Mocne strony (Strengths)</i></u></p> <p>- walor przyrodniczy jakim jest malownicze jezioro Ustroń w Strachominie,</p>	<p><u><i>Słabe strony (Weaknesses)</i></u></p> <p>- odciecie komunikacyjne wsi spowodowane brakiem dobrego stanu technicznego drogi w kierunku Tymienia prowadzącej do DK 11 i S6 oraz</p>

	<ul style="list-style-type: none"> - zabytkowe obiekty - w Strachominie znajduje się 6 obiektów wpisanych do Gminnej Ewidencji Zabytków, a należą do nich: stajnia folwarczna, obora folwarczna, szkoła, dom, cmentarz kościelny oraz park dworski, 5 z ww. obiektów wpisanych jest do Wojewódzkiej Ewidencji Zabytków (stajnia folwarczna, obora folwarczna, szkoła, cmentarz kościelny oraz park dworski), - Festiwal Pszczół – organizowane co roku wydarzenie o charakterze kulturalnym i integracyjnym, które jest już w gminie wieloletnią tradycją, w ostatnich latach z uwagi na zakończenie działalności GOK w Strachominie i zamknięcie świetlicy odbywa się w okrojonym zakresie, - zintegrowana społeczność lokalna, aktywna Sołtys wraz z prężną Radą Sołecką – pozyskują środki zewnętrzne, organizują co roku wiele lokalnych akcji m.in. Dzień Dziecka nad Jeziorem, - czyste środowisko naturalne, - występowanie na terenie miejscowości znacznej wielkości nieruchomości gminnych, - funkcjonowanie regularnej linii przewozów autobusowych na trasie Strachomino – Koszalin, - dobry stan głównych dróg w miejscowości tj. dróg powiatowych, - duża ilość mieszkańców w wieku produkcyjnym. 	<p>komunikującej sołectwo z resztą gminy. Obecnie dojazd do miejscowości Tymień wynosi w zależności od obranego z trzech opcji wariantu trasy – od około 13, 17 do nawet 22 km,</p> <ul style="list-style-type: none"> - peryferyjne położenie sołectwa (na granicy gmin), - popegeerowski charakter wsi - problemy społeczne na tle wychowawczym: <p>Trudne środowisko rodzinne, rodzice sporadycznie utrzymują kontakt ze szkołą. Małe zainteresowanie osiągnięciami dzieci. Występują rodziny dysfunkcyjne. Brak zainteresowania nauką ze strony dzieci. Dużym problemem jest palenie papierosów przez uczniów.</p> <ul style="list-style-type: none"> - niezadowolający lub zły stan infrastruktury technicznej: <p>Analizując czynniki uwarunkowań technicznych wzięto pod uwagę stan techniczny dróg gminnych i powiatowych w sołectwie. Na uwagę zasługuje fakt, że drogi gminne są w niezadowolającym stanie. Określenie nawierzchni jako złej / niezadowolającej odnosi się niekiedy do pewnych fragmentów i odcinków, a nie zdecydowanie większej liczby kilometrów danych tras; pozostała infrastruktura techniczna jest niewystarczająca (brak kanalizacji sanitarnej, brak gazu),</p> <ul style="list-style-type: none"> - wsparcie z zakresu pomocy społecznej wśród mieszkańców wsi: <p>Na terenie sołectwa Strachomino występują osoby korzystające z zasiłków społecznych (2 okresowe, 2 stałe i 3</p>
--	---	--

		<p>celowe – źródło danych: GOPS I kwartał 2023 r.). Ponadto występuje stosunkowo niski wskaźnik przedsiębiorczości (jedynie 6 podmiotów gospodarczych z 534 zarejestrowanych na terenie gminy firm).</p> <p>Główną determinantą koncentracji negatywnych zjawisk na obszarze sołectwa jest usytuowanie obszaru w niekorzystnym komunikacyjnie położeniu względem drogi krajowej DK 11 i nowej ekspresowej S6, do których w linii prostej jest bardzo blisko, co mogłoby wpływać pozytywnie na jej rozwój, lecz obecne połączenia drogowe znacznie utrudniają i wydłużają czas dotarcia do dróg szybkiego ruchu. Powyższa sytuacja przekłada się na stan ekonomiczny mieszkańców wsi - osoby o niskich kwalifikacjach zawodowych mają trudności w dotarciu do obszarów koncentracji działalności gospodarczych, tak aby mogły podjąć zatrudnienie.</p> <p>- brak świetlicy:</p> <p>Na obecnie słabe możliwości rozwoju i aktywizacji społecznej wsi ma sytuacja związana z zamknięciem świetlicy wiejskiej. W obiekcie w minionych latach Gminny Ośrodek Kultury prowadził działalność skierowaną głównie do dzieci i młodzieży. W ostatnim czasie zabytek z uwagi na zły stan techniczny został zamknięty. Podobnie znajdujący się w jej sąsiedztwie plac zabaw – jedyne miejsce rekreacyjne w okolicy został usunięty i obecnie mieszkańcy oczekują na nowy</p>
--	--	--

		<p>(wniosek o dofinansowanie w tej sprawie znajduje się w rozpatrzeniu).</p> <ul style="list-style-type: none"> - zanieczyszczenie azbestem: obecnie na utylizację tego szkodliwego materiału czeka w miejscowości ponad 73% zaewidencjonowanego azbestu. - obiekty zabytkowe oczekujące na remonty; - brak środków na odbudowę zabytków, szczególnie tych których właścicielami są mieszkańcy;
ZEWNE- TRZNE (cechy otoczenia)	<p style="text-align: center;"><u>Szanse (Opportunities)</u></p> <ul style="list-style-type: none"> - potencjał turystyczny i rekreacyjny związany z jeziorem Ustroń, - potencjał turystyczny związany z obiektami zabytkowymi, - możliwość zagospodarowania nieruchomości gminnych na potrzeby sołectwa np. stworzenia nowej świetlicy wiejskiej dostosowanej do potrzeb mieszkańców wraz z terenem rekreacyjnym, - możliwość wykorzystania istniejącej infrastruktury np. boiska sportowego. 	<p style="text-align: center;"><u>Zagrożenia (threats)</u></p> <ul style="list-style-type: none"> - utrzymanie komunikacyjnego odcinka Strachomina spowodowane brakiem przebudowy drogi łączącej z S6, DK 11 i miejscowością Tymień, - dalsza izolacja Strachomina na mapie gminy z powodu wykluczenia komunikacyjnego, - wzrost bezrobocia wywołany powyższymi czynnikami o charakterze logistycznym, - pogłębiający się zły stan obiektów zabytkowych, - pogarszanie się złego stanu infrastruktury publicznej, - wyludnianie się miejscowości spowodowane przenoszeniem się mieszkańców do miast.

Analiza potencjału miejscowości Strachomino - wizja rozwoju wsi

Sołectwo ma potencjał turystyczny głównie dzięki swoim walorom przyrodniczym, a także społeczny z uwagi na zintegrowaną grupę działającą w ramach sołectwa, a także współpracę z podmiotami zewnętrznymi (np. Stowarzyszenie KARASŃ, Gminny Ośrodek

Kultury w Będzinie). Ponadto w Strachominie działa koło gospodyń wiejskich. Niestety z uwagi na brak dobrego połączenia drogowego z miejscowością Tymień, DK 11 i S6, wieś od lat jest wykluczona komunikacyjnie i izolowana, co wpływa na jej rozwój gospodarczy (niska przedsiębiorczość, zagrożenie bezrobociem i ubóstwem, występujące problemy o charakterze społecznym). Jest jednak szansa na rozwój ww. potencjałów przy wykorzystaniu możliwości jakie stwarzają nabory ze środków zewnętrznych. A mianowicie wspomniana droga Strachomino – Tymień jako inwestycja o charakterze kluczowym dla rozwoju szczególnie Strachomina. Droga ta podzielona jest na dwie części przez nowowyzbudowaną drogę ekspresową S6. Jej przebudowa, z uwagi na znaczny odcinek, została zaplanowana do wykonania w ramach trzech oddzielnych inwestycji:

- etap I od DK 11 w miejscowości Tymień na odcinku 1km w kierunku miejscowości Strachomino,
- etap II od miejscowości Strachomino do S6,
- środkowy odcinek łączący miejscowości Tymień i Strachomino.

Etap I jest w przeddzień rozpoczęcia robót wykonawczych, natomiast etap II oczekuje na rozstrzygnięcie w zakresie przyznania dofinansowania. Wykonanie wszystkich etapów inwestycji da dopiero rzeczywisty efekt połączenia drogowego w zakresie przejezdności obecnej drogi każdym rodzajem środka transportu. Nowe połączenie drogowo pozwoli na swobodny dostęp do edukacji, opieki, nauki i kultury (najbliższe Przedszkole, Szkoła Podstawowa, Dom Kultury i Dom Seniora usytuowane są w Tymieniu), a także na większą zdolność podejmowania pracy (lepsze i szybsze połączenie komunikacyjne z większymi ośrodkami, najbliższym marketem spożywczym).

Ponadto z uwagi na duży potencjał społeczny miejscowości, zintegrowaną społeczność lokalną, działające koło gospodyń wiejskich, planuje się budowę nowej świetlicy wiejskiej dla mieszkańców. Inicjatywa ta pozwoli na realizację wielu przedsięwzięć aktywizujących społeczność, zapewni znakomite warunki dla wspólnego spędzania wolnego czasu oraz będzie szansą na lepszy rozwój dla dzieci i młodzieży.

Wizją rozwoju miejscowości Strachomino jest poprawa jakości poziomu życia mieszkańców poprzez realizację inwestycji w infrastrukturę drogową, infrastrukturę kulturalną, infrastrukturę techniczną oraz stworzenie przyjaznych

miejsc wypoczynkowo – rekreacyjnych sprzyjających integracji społeczności lokalnej.

- 4. Opis planowanych zadań inwestycyjnych i przedsięwzięć aktywizujących społeczność lokalną w okresie co najmniej 7 lat od dnia przyjęcia planu odnowy miejscowości, w kolejności wynikającej z przyjętych priorytetów rozwoju miejscowości z podaniem szacunkowych kosztów ich realizacji.**

ZADANIA PRIORYTETOWE

Zadaniami priorytetowymi przewidzianymi do realizacji w ramach Planu Odnowy Miejscowości Strachomino jest przebudowa drogi gminnej nr 100020Z w miejscowości Strachomino oraz budowa nowej świetlicy wiejskiej wraz z wyposażeniem oraz zagospodarowaniem terenu wokół tego obiektu. Założone do realizacji zadania zakładają rozwój infrastrukturalny oraz społeczno-kulturalny miejscowości jak również poprawienie estetyki miejscowości.

4.1. [Przebudowa drogi gminnej nr 100020Z w miejscowości Strachomino](#)

Przedmiotem planowanej inwestycji priorytetowej jest przebudowa istniejącej drogi gminnej publicznej nr 100020Z łączącej miejscowości Tymień i Strachomino na odcinku obejmującym miejscowość Strachomino od połączenia z drogą powiatową nr 3327Z do połączenia z wiaduktem nad drogą ekspresową S6 na odcinku o długości ok. 2,06km.

Istniejąca droga stanowiąca przedmiot inwestycji na chwilę obecną na całym odcinku stanowi droga o nawierzchni betonowej. Nawierzchnia wykonana jest w układzie pasowym z płyt drogowych żelbetowych. W niektórych miejscach występują również płyty typu Yomb. Szerokość ciągu jezdni zmienna, w większości 3,25m. Na odcinku od drogi powiatowej do pierwszego zakrętu nawierzchnia z płyt drogowych żelbetowych 0,8m x 3,0m. Na tym odcinku jezdni szerokości 3,0m i 3,2m, płyty ułożone na całej szerokości.

Część płyt jest zniszczona, płyty są popękane, występują w nich duże ubytki, szczególnie w narożach. Szczeliny pomiędzy płytami nie leżą w jednej linii – są porozsuwane co jest niezgodne z zasadą układania nawierzchni z płyt, następuje klawiszowanie szczególnie

szkodliwe przy obciążeniu ciężkimi pojazdami. Występują duże nierówności podłużne i poprzeczne, które powodują niski komfort jazdy. Jednocześnie następuje niszczenie ogumienia, zwiększone zużycie paliwa i przedwczesne zużycie silników pojazdów. Przy jezdni brak jest jakichkolwiek poboczy i odwodnienia. W ciągu drogi występują dwie mijanki, które są nienormatywne.

W ramach zadania planuje się wykonanie nowej nawierzchni jezdni wykonanej z dwóch warstw masy bitumicznej na nowej podbudowie jezdni w układzie jednopasowym z mijankami o szerokości podstawowej 3,5m oraz 5,0m w miejscu mijanki.

Podstawowe roboty budowlane przewidywane w ramach przedmiotu zamówienia obejmują:

- wykonanie prac przygotowawczych i rozbiórkowych na terenie objętym inwestycją, w tym demontaż istniejących płyt,
- wykonanie robót ziemnych – wykonanie korytowania pod warstwy nawierzchni i podbudowy, wywóz materiałów z korytowania,
- profilowanie i zagęszczenie podłoża pod nawierzchnię jezdni, mijanki i zjazdu,
- wykonanie warstw podbudowy jezdni, mijanek oraz zjazdów,
- wykonanie nawierzchni jezdni, mijanek oraz zjazdów,
- wykonanie obustronnych poboczy utwardzonych z kruszywa łamanego,
- wyprofilowanie i oczyszczenie rowów przydrożnych,
- uporządkowanie terenów zielonych przyległych do drogi.

Cel inwestycji:

Celem planowanej operacji jest poprawa warunków życia mieszkańców.

Ponadto szczegółowymi celami realizacji przedsięwzięcia są:

- zapewnienie bezpiecznego połączenia drogowego na trasie Strachomino – Tymień,
- skrócenie drogi dojazdu z miejscowości Strachomino do miejscowości Tymień
- zmniejszenie emisji szkodliwych substancji i pyłów do otoczenia poprzez obniżenie emisji dwutlenku węgla do atmosfery (efekt środowiskowy),
- poprawa estetyki przestrzeni publicznej.

Przeznaczenie: Infrastruktura drogowa

Harmonogram realizacji:

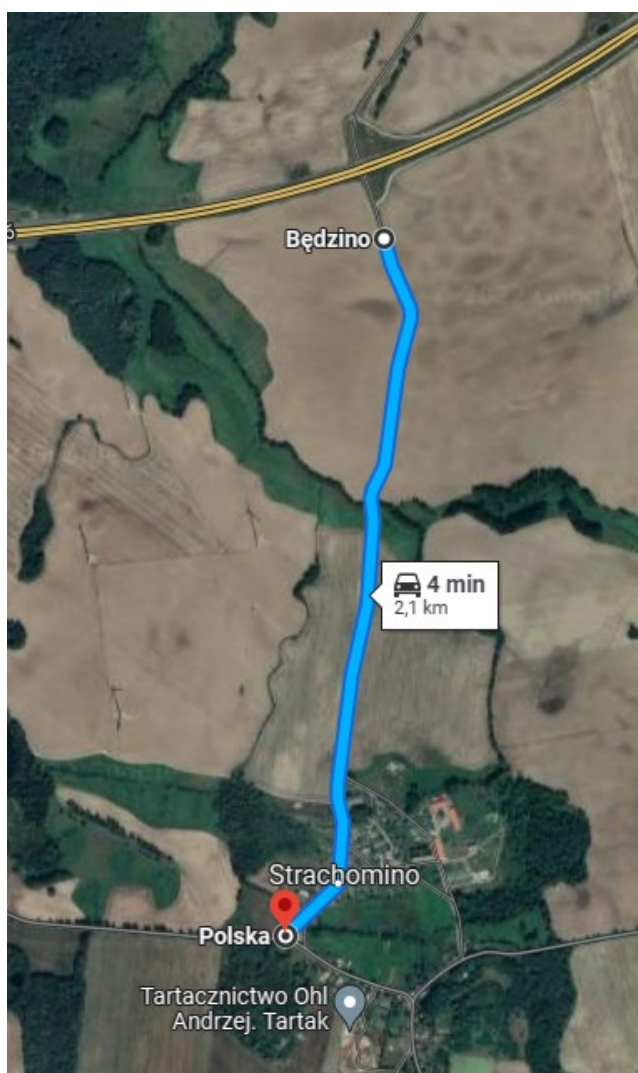
Zadanie planowane do realizacji w formule zaprojektuj i wybuduj

Prace projektowe: III, IV kwartał 2023r.

Roboty budowlane: 2024r.

Szacunkowa wartość inwestycji: 3 962 279,40 zł

Źródła finansowania: środki własne Gminy Będzino, Program Rozwoju Obszarów Wiejskich



Rys. Lokalizacja planowanej inwestycji



Fot. Stan istniejącej drogi

4.2. Budowa świetlicy wiejskiej w Strachominie

Przedmiotem drugiego zadania priorytetowego jest budowa nowej świetlicy wiejskiej w Strachominie wraz z jej wyposażeniem oraz zagospodarowaniem przyległego terenu. Planowana lokalizacja świetlicy to nieruchomość gruntowa o numerze ewidencyjnym 31/2 obręb Strachomino tj. działka przyległa do działki na której stoi obecna świetlica, położona na południe od niej.

Budynek, w którym aktualnie znajduje się świetlica wiejska jest w niezadawalającym stanie technicznym przez co wymaga znacznych nakładów finansowych. Obiekt jest nieocieplony, niewystarczająco zaizolowany a w jego wnętrzu widoczna jest wilgoć oraz uszkodzenia ścian i sufitów. Ponadto wielkość budynku, stanowiącego przed laty szkołę podstawową, przewyższa potrzeby niewielkiego sołectwa a korzystanie z niej generuje znaczne koszty. Biorąc powyższe pod uwagę, zasadnym jest wybudowanie nowego obiektu świetlicy na sąsiedniej nieruchomości.

W ramach zadania planowane jest wykonanie nowego, parterowego budynku o powierzchni zabudowy około 200 m², dostosowanego do potrzeb osób z niepełnosprawnością. Obiekt ten spełniać będzie aktualne wymagania dotyczące

izolacyjności termicznej, przez co jego użytkowanie nie będzie generowało dużego obciążenia dla budżetu gminy.

Podstawowe roboty budowlane przewidywane w ramach przedmiotu zamówienia obejmują:

- Roboty ogólnobudowlane, w tym m.in. roboty ziemne, roboty konstrukcyjne, pokrycie dachu, elewacja, roboty wykończeniowe;
- Roboty związane z wykonaniem instalacji wodociągowo-kanalizacyjnych, centralnego ogrzewania, elektrycznej;
- Zagospodarowanie terenu, w tym wykonanie miejsc postojowych, dojazdów i dojazdów, ogrodzenie terenu, wykonanie terenów zielonych;
- Wykonanie przyłączy do sieci wodociągowej i elektrycznej, wykonanie zbiornika bezodpływowego wraz z przyłączem;
- Wyposażenie budynku, obejmujące m.in.: stoły i krzesła, regały, meble kuchenne, sprzęt komputerowy.

Cel inwestycji:

Celem planowanej operacji jest poprawa warunków życia mieszkańców.

Ponadto szczegółowymi celami realizacji przedsięwzięcia są:

- integracja społeczności lokalnej,
- aktywizacja mieszkańców Strachomina,
- stworzenie warunków do realizacji zadań społeczno-kulturalnych,
- poprawa estetyki przestrzeni publicznej.

Przeznaczenie: Świetlica wiejska

Harmonogram realizacji: 2024, 2025

Szacunkowa wartość inwestycji: 1 500 000,00 zł

Źródła finansowania: środki własne Gminy Będzino, Program Rozwoju Obszarów Wiejskich oraz inne dostępne środki pomocowe



Fot. Lokalizacja planowanej inwestycji



Fot. Świetlica w Strachominie – aktualna lokalizacja

POZOSTAŁE ZADANIA

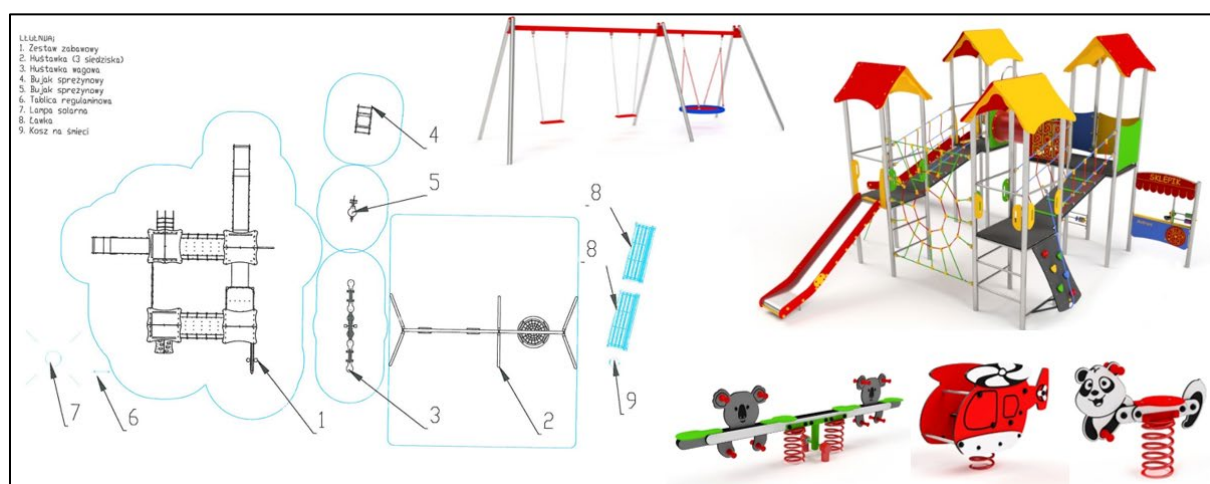
4.3. Budowa strefy rekreacji w miejscowości Strachomino

Aktualnie w miejscowości brak jest placu zabaw, gdyż poprzedni plac zabaw znajdujący się przy świetlicy został zdemontowany z uwagi na zły stan techniczny. W ramach zadania wykonana zostanie strefa rekreacji przeznaczona dla młodszych mieszkańców sołectwa składająca się z zestawu zabawowego, potrójnej huśtawki, huśtawki wagowej oraz bujaków

sprężynowych. Plac zabaw wykonany zostanie w miejscu placu zdemontowanego w poprzednich latach.



Fot. Lokalizacja projektowanej strefy rekreacji



Rys. Projektowana strefa rekreacji

Cel inwestycji:

Celem planowanej operacji jest poprawa warunków życia mieszkańców.

Ponadto szczegółowymi celami realizacji przedsięwzięcia są:

- integracja społeczności lokalnej,
- stworzenie przestrzeni do aktywnego spędzania wolnego czasu dla najmłodszych,
- poprawa estetyki przestrzeni publicznej.

Przeznaczenie: Tereny rekreacyjne

Harmonogram realizacji: II połowa 2023r.

Szacunkowa wartość inwestycji: 60 000,00 zł

Źródła finansowania: środki własne Gminy Będzino, Program Rozwoju Obszarów Wiejskich

4.4. Budowa kanalizacji sanitarnej w miejscowości Strachomino

Aktualnie na terenie wsi Strachomino brak jest kanalizacji sanitarnej, a odprowadzanie ścieków, w większości odbywa się do zbiorników bezodpływowych, po czym ścieki te są okresowo wywożone przez firmy świadczące usługi asenizacyjne. Możliwości w zakresie skanalizowania wsi pojawią się po wybudowaniu nowej oczyszczalni ścieków w sąsiedniej miejscowości Tymień. Realizacja nowej oczyszczalni ścieków planowana jest w formule zaprojektuj i wybuduj na lata 2023 – 2025. Projektowana oczyszczalnia zapewni przepustowość pozwalającą na skanalizowanie zachodniej części gminy obejmującej miejscowości: Tymień, Kładno, Pleśna, Łopienica, Łasin Koszaliński, Strachomino, Strzepowo, Dobrzyca, Śmiechów, Borkowice, Miłogoszcz, Skrzyszewo, Kiskowo, Dworek, Uliszki, Słowienkowo.

Budowa kanalizacji sanitarnej w miejscowości Strachomino polegać będzie na wybudowaniu sieci grawitacyjnych oraz tłocznych wraz z przepompowniami ścieków w istniejących drogach gminnych i powiatowych.

Cel inwestycji:

Celem planowanej operacji jest poprawa warunków życia mieszkańców.

Ponadto szczegółowymi celami realizacji przedsięwzięcia są:

- zapewnienie dostępu do wysokiej jakości infrastruktury technicznej,
- poprawa stanu środowiska naturalnego,
- zwiększenie atrakcyjności inwestycyjnej Strachomina.

Przeznaczenie: Infrastruktura techniczna – kanalizacja sanitarna

Harmonogram realizacji: 2028-2030

Szacunkowa wartość inwestycji: 5 000 000,00 zł

Źródła finansowania: środki własne Gminy Będzino, Program Rozwoju Obszarów Wiejskich, Wojewódzki Fundusz Ochrony Środowiska i Gospodarki Wodnej

4.5. Przebudowa drogi wewnętrznej w kierunku posesji Strachomino 30-37

Aktualnie odcinek drogi wewnętrznej zlokalizowanej na działce nr 101/17 obręb Strachomino, stanowi droga o nawierzchni szutrowej, wymagająca stałych zabiegów utrzymaniowych. W ramach przebudowy przedmiotowej drogi, jej nawierzchnia utwardzona zostanie płytami betonowymi, znacznie zwiększając jej trwałość oraz zapewniając odpowiedni komfort jazdy.



Fot. Stan istniejącej drogi

Cel inwestycji:

Celem planowanej operacji jest poprawa warunków życia mieszkańców.

Ponadto szczegółowymi celami realizacji przedsięwzięcia są:

- poprawa komfortu jazdy oraz zapewnienie możliwości bezpiecznego poruszania się po drodze,
- zmniejszenie emisji szkodliwych substancji i pyłów do otoczenia poprzez obniżenie emisji dwutlenku węgla do atmosfery (efekt środowiskowy),
- poprawa estetyki przestrzeni publicznej.

Przeznaczenie: Infrastruktura drogowa

Harmonogram realizacji: 2026-2027

Szacunkowa wartość inwestycji: 200 000,00 zł

Źródła finansowania: środki własne Gminy Będzino, Rządowy Fundusz Rozwoju Dróg

4.6. Budowa oświetlenia drogowego

W ramach zadania planowane jest uzupełnienie istniejącej sieci oświetlenia drogowego w miejscowości Strachomino poprzez montaż lamp oświetleniowych ze źródłem światła typu LED. Dodatkowe lampy oświetleniowe zamontowane zostaną w miejscach niedostatecznie doświetlonych np. przy drodze gminnej prowadzącej w kierunku Tymienia, przy dawnym PGR.

Cel inwestycji:

Celem planowanej operacji jest poprawa warunków życia mieszkańców.

Ponadto szczegółowymi celami realizacji przedsięwzięcia są:

- poprawa komfortu widzenia,
- poprawa bezpieczeństwa użytkowników drogi.

Przeznaczenie: Infrastruktura techniczna – oświetlenie drogowe

Harmonogram realizacji: 2024-2027

Szacunkowa wartość inwestycji: 200 000,00 zł

Źródła finansowania: środki własne Gminy Będzino

4.7. Zagospodarowanie terenu przy jeziorze Strachomino

W zachodniej części wsi Strachomino, w otoczeniu pól uprawnych oraz malowniczej przyrody, położone jest jezioro Ustroń, stanowiące przedmiot dużego zainteresowania wędkarzy. W ramach zadania, na terenie w otoczeniu jeziora planowane jest zamontowanie obiektów małej infrastruktury rekreacyjnej oraz wykonanie ścieżki edukacyjnej.



Fot. Jezioro Ustroń w Strachominie

Cel inwestycji: Celem planowanej operacji jest stworzenie warunków do wypoczynku na świeżym powietrzu oraz poniesienie świadomości ekologicznej mieszkańców.

Przeznaczenie: Infrastruktura rekreacyjna

Harmonogram realizacji: 2026-2028

Szacunkowa wartość inwestycji: 200 000,00 zł

Źródła finansowania: Wojewódzki Fundusz Ochrony Środowiska i Gospodarki Wodnej, Program Rozwoju Obszarów Wiejskich, małe dotacje np. z programów: FIO, Działaj Lokalnie, Granty Sołeckie, Społecznik

4.8. Rewitalizacja terenu cmentarza

W Strachominie przy skrzyżowaniu dróg ze Skoczowa, Kukini i Dobrzycy, na wzgórzu znajdują się pozostałości po niemieckim cmentarzu, ze śladami (porozrzucanych) nagrobków z 2 poł. XIX w. Obiekt ten wpisany jest do rejestru zabytków. W ramach zadania planowane jest uporządkowanie terenu cmentarza, modernizacja dojścia, montaż elementów małej architektury i tablicy informacyjnej.



Fot. Cmentarz w Strachominie

Cel inwestycji: Celem planowanej operacji jest ochrona zabytkowego miejsca, zachowanie dziedzictwa kulturowego

Przeznaczenie: Infrastruktura zabytkowa

Harmonogram realizacji: 2025-2027

Szacunkowa wartość inwestycji: 100 000,00 zł

Źródła finansowania: Dotacje na wykonanie prac konserwatorskich, restauratorskich lub robót budowlanych przy zabytku wpisanym do rejestru udzielane przez Starostwo Powiatowe, Urząd Marszałkowski, Rządowy Program Odbudowy Zabytków.

4.9. Wymiana sieci wodociągowej

Część sieci wodociągowej przebiegającej przez miejscowość Strachomino o długości około 2,0km wykonana jest z rur azbestowo-cementowych. Zadanie polega na sukcesywnej wymianie sieci wraz z upływem jej przydatności technicznej do dalszego użytkowania na rurociągi z aktualnie stosowanych materiałów budowlanych tj. z tworzyw sztucznych.

Cel inwestycji:

Celem planowanej operacji jest poprawa warunków życia mieszkańców.

Ponadto szczegółowymi celami realizacji przedsięwzięcia są:

- zapewnienie dostępu do wysokiej jakości infrastruktury technicznej,
- zapewnienie dostatecznej przepustowości wody dla odbiorców,
- uzyskanie wody o wysokiej jakości.

Przeznaczenie: Infrastruktura techniczna – sieć wodociągowa

Harmonogram realizacji: 2029-2030

Szacunkowa wartość inwestycji: 1 000 000,00 zł

Źródła finansowania: środki własne Gminy Będzino, Program Rozwoju Obszarów Wiejskich, Wojewódzki Fundusz Ochrony Środowiska i Gospodarki Wodnej.

Uzasadnienie

Plan Odnowy Miejscowości jest dokumentem o charakterze planowania strategicznego. Potrzeba opracowania planu wynika z założeń programu służącego wpieraniu obszarów wiejskich i społeczności wiejskiej jakim jest Program Rozwoju Obszarów Wiejskich na lata 2014-2020. Dokument ten dotyczy przede wszystkim planowanych inwestycji mających poprawić komfort życia lokalnej społeczności. Stanowić on będzie również jeden z załączników do wniosku o dofinansowanie dla zadania pn. „Przebudowa drogi gminnej nr 100020Z w miejscowości Strachomino” złożonego w ramach naboru wniosków o przyznanie pomocy na operacje typu „Budowa lub modernizacja dróg lokalnych” z Programu Rozwoju Obszarów Wiejskich na lata 2014-2020.

Plan odnowy Miejscowości Strachomino uchwalony został w trakcie zebrania wiejskiego sołectwa Strachomino w dniu 22 maja 2023 roku. W związku z powyższym zatwierdzenie Planu Odnowy Miejscowości Strachomino na lata 2023-2030 przez Radę Gminy Będzino jest w pełni zasadne.