



PROGNOZA ODDZIAŁYWANIA NA ŚRODOWISKO

REALIZACJI USTALEŃ PROJEKTU ZINTEGROWANEGO PLANU INWESTYCYJNEGO "OSIEDLE DOMÓW JEDNORODZINNYCH – DOBIESŁAWIEC"

Opracowanie:

dr Wojciech Staszek
mgr Bartosz Łęczycki

A handwritten signature in blue ink, appearing to read "Staszek".

Gdynia, styczeń 2026 r.

SPIS TREŚCI

0. Streszczenie	1
1. Wprowadzenie	8
1.1. Podstawy prawne opracowania	8
1.2. Metodyka opracowania i źródła danych	8
1.3. Cel i zakres prognozy	9
2. Struktura środowiska terenu objętego projektem Planu	10
2.1. Położenie obszaru opracowania	10
2. Środowisko abiotyczne – zarys fizjograficzny	11
2.3. Szata roślinna	15
2.4. Fauna	17
3. Ochrona przyrody i krajobrazu oraz środowiska kulturowego	18
3.1. Istniejące formy ochrony przyrody	18
3.2. Planowane formy ochrony przyrody i korytarze ekologiczne	20
3.3. Walory krajobrazowe	22
3.4. Ochrona środowiska kulturowego	22
4. Diagnoza stanu środowiska	23
4.1. Źródła i stan antropizacji środowiska przyrodniczego	23
4.2. Ocena odporności środowiska na obciążenie antropogeniczne oraz zdolności do regeneracji	25
4.3. Wstępna prognoza zmian w przypadku braku realizacji Planu	25
5. Charakterystyka ustaleń projektu Planu	26
5.1. Powiązania z innymi dokumentami planistycznymi	26
5.2. Ustalenia projektu Planu	26
6. Analiza oddziaływań wynikających z realizacji ustaleń projektowanego dokumentu na środowisko	30
6.1. Zmiany przeznaczenia terenu i spodziewane skutki środowiskowe	30
6.2. Wpływ na powierzchnię ziemi i gleby	31
6.3. Wpływ na wody powierzchniowe i podziemne	31
6.4. Oddziaływanie na szatę roślinną	33
6.5. Oddziaływanie na faunę	33
6.6. Wpływ na klimat lokalny	34
6.7. Wpływ na zanieczyszczenie powietrza	34
6.8. Wpływ na klimat akustyczny	34
6.9. Oddziaływania w zakresie pól elektromagnetycznych	35
6.10. Wpływ na warunki życia człowieka	35
6.11. Oddziaływanie na krajobraz	35
6.12. Wpływ na środowisko kulturowe	36
6.13. Sytuacje awaryjne	36
6.14. Oddziaływania skumulowane i transgraniczne	36
6.15. Rozwiązania alternatywne w stosunku do przedstawionych w dokumencie	38
7. Problemy ochrony środowiska istotne z punktu widzenia projektowanego dokumentu	38
7.1. Uwarunkowania ochrony przyrody w tym obszary Natura 2000	38
7.2. Planowane formy ochrony przyrody	40
7.3. Ocena zgodności z przepisami prawnej ochrony przyrody	41
7.4. Ochrona zasobów użytkowych	45
8. Minimalizacja oddziaływań na środowisko	45
9. Monitoring oddziaływania ustaleń projektu Planu na środowisko	46
10. Literatura i materiały archiwalne	47

Załącznik 1. Oświadczenie autora o spełnieniu wymagań, o których mowa w art. 74a ust. 2 Ustawy z dnia 3 października 2008 r.

Załącznik 2. Ocena oddziaływania na środowisko realizacji ustaleń projektu Planu – mapa w skali 1 : 5 000

0. STRESZCZENIE

Prognoza wpływu na środowisko planowanego dokumentu (dalej Plan) dotyczy projektu zintegrowanego planu inwestycyjnego "Osiedle domów jednorodzinnych – Dobiesławiec" (dalej Plan), o łącznej powierzchni ok. 5,3 ha. Obszar planu składa się z dwóch części – zachodniej (powierzchnia I) i wschodniej (powierzchnia II). Przedmiotowy teren leży w południowo-wschodniej części gminy Będzino, w miejscowości Dobiesławiec.

Pod względem geomorfologicznym na obszarze opracowania występuje fragment płaskiej wysoczyzny morenowej, położonej na południe od równin akumulacji biogenicznej okalającej jezioro Jamno. Formy morenowe reprezentowane są przez wysoczyznę płaską, o rzędnych terenu od ok. 2,3 do ok 7 m n.p.m. o bardzo niewielkich różnicach wysokości i spadkach w zakresie 0-5%.

Obszar opracowania znajduje się w granicach Jednolitej Części Wód Powierzchniowych: LW20904 – Jamno (jeziorna). W środkowej części powierzchni I (działka 49/1) znajduje się niewielka podmokłość z drobnym oczkiem wodnym. Wzdłuż zachodniej granicy tej powierzchni przebiega rów melioracyjny odprowadzający wody do systemu melioracyjnego otaczającego jezioro Jamno.

Pod względem położenia na tle jednolitych części wód podziemnych (JCWPd) teren opracowania znajduje się w całości w obrębie jednostki oznaczonej kodem PLGW60009. Przedmiotowy teren położony jest poza granicami głównych zbiorników wód podziemnych (najbliższy taki obiekt znajduje się w odległości ok. 30 km). Pod względem przepuszczalności gruntów te występujące w granicach opracowania charakteryzuje się jako słabo przepuszczalne (złożone z glin i pyłów), aczkolwiek płytko zalegające wody wciąż są relatywnie w dużym stopniu wystawione na przyjmowanie zanieczyszczeń.

Obecnie obszar objęty analizowanym projektem Planu stanowi w większości teren rolniczy (grunty orne IV klasy). W części wschodniej (powierzchnia II) znajduje się teren zagospodarowany aktualnie jako boisko z wiatą oraz plac zabaw. W obrębie powierzchni zachodniej występują niewielkie zakrzewienia wzdłuż drogi (oznaczone jako Lzr) oraz drobna podmokłość z nieużytkiem (szuwar trzciniowy).

Roślinność obszaru opracowania jest reprezentowana przez:

- roślinność segetalną i ruderalną pól uprawnych, terenów przydrożnych (dominującą powierzchniowo w granicach obszaru Planu);
- zbiorowiska zarośli i zakrzewień (niewielki płat w południowej części powierzchni I - zachodnia część obszaru);
- roślinność szuwarów – związaną z niewielką podmokłością w środkowej części powierzchni zachodniej.

Nie wykazano tu występowania siedlisk przyrodniczych ani stanowisk roślin objętych ochroną gatunkową. Nie wykazano istotnych walorów florystycznych i fitocenotycznych.

W granicach opracowania nie stwierdzono warunków siedliskowych korzystnych dla zasiedlenia przez różnicowaną i cenną faunę. Teren opracowania stanowią głównie otwarte tereny upraw rolnych (zbożowych). Ich fauna jest uboga. pod względem różnicowania awifauny lęgowej są to powierzchnie wykorzystywane przede wszystkim przez skowronka, a także trznadla, pliszkę żółtą. Na bardzo niewielkich powierzchniach występują zarośla (potencjalne siedliska awifauny), a także drobna podmokłość, mogąca być potencjalnie wykorzystywana przez płazy.

Obszar opracowania zlokalizowany jest w całości w granicach Obszaru Chronionego Krajobrazu „Koszaliński Pas Nadmorski”.

Ponadto otoczeniu obszaru objętego zmianą znajduje się (por. rozdz. 3.1.):

- Specjalny Obszar Ochrony Siedlisk „Bukowy Las Górki” PLH320062 – zlokalizowany ok. 1 km na południe od granicy obszaru opracowania;
- Użytek ekologiczny Bagna Mścice – zlokalizowany w odległości minimum ok. 1,0 km w kierunku północno-wschodnim.

Pozostałe istniejące obszarowe formy ochrony przyrody, zlokalizowane są w dużej odległości – ponad 5 km od rozpatrywanego terenu objętego projektowanym dokumentem.

W otoczeniu obszaru opracowania znajdują się następujące planowane formy ochrony przyrody (Rys. 8):

- proponowany użytek ekologiczny „Ujście Dzierżęcinki” - o łącznej powierzchni ok. 370,29 ha, znajdujący się min. ok. 0,8 km na wschód od obszaru opracowania;
- zespół przyrodniczo – krajobrazowy „Jezioro Jamno” – minimum ok. 0,4 km na północ;
- zespół przyrodniczo – krajobrazowy „Lasy Mścickie” – minimum ok. 1,0 km na południe.

W odległości do 2 km od granic obszaru opracowania nie występują inne planowane formy ochrony przyrody.

Obszar opracowania zlokalizowany jest przy granicy korytarzy ekologicznych, wyznaczonych dla migracji dużych ssaków (por. rys. 7). Dotyczy to powierzchni II, która położona jest na granicy korytarza ekologicznego Pobrzeża Zachodniopomorskie KPn-21B (Jędrzejewski i in. 2011). Korytarz ten zapewnia ciągłość ekologiczną na osi wschód-zachód, wraz z jeziorem Jamno, znajdującym się na północ od obszaru opracowania.

W granicach opracowania występuje krajobraz rolniczy – grunty orne na płaskiej powierzchni moreny dennej. Brak tu zróżnicowania form rzeźby terenu, nie występują dominanty krajobrazowe, a układ pól uprawnych jest słabo zróżnicowany. W Audycie krajobrazowym województwa zachodniopomorskiego na obszarze opracowania nie wskazano występowania krajobrazów priorytetowych.

W granicach obszaru opracowania występuje jedno stanowisko archeologiczne ujęte w Wojewódzkiej Ewidencji Zabytków – ślad osadniczy z epoki kamienia (AZP 013-020, Dobiesławiec st. 7 – wpis z dn. 24-05-1980 r.).

Obszar opracowania charakteryzuje się umiarkowaną odpornością środowiska na obciążenia antropogeniczne. O obniżeniu odporności środowiska decyduje przede wszystkim:

- zwiększoną podatność wód gruntowych na zanieczyszczenia na niewielkich obszarach w obrębie zagłębienia terenu na powierzchni I;
- bliski kontakt z siecią melioracyjną (zachodnia część powierzchni I) i możliwość migracji zanieczyszczeń do systemu jeziora Jamno.

Zapisy projektu Planu są powiązane z dokumentami rangi wojewódzkiej i miejscowej:

- Studium uwarunkowań i kierunków zagospodarowania przestrzennego gminy Będzino, przyjętym uchwałą Nr XXIII/155/2000 Rady Gminy w Będzinie z dnia 17 lipca 2000 r.;
- Strategią Rozwoju Gminy Będzino na lata 2016-2022 i z celami przyjmowanymi w pracach nad jej aktualizacją na lata 2023 – 2030;
- Planem zagospodarowania przestrzennego województwa zachodniopomorskiego (PZPWZ 2020);
- Strategią Rozwoju Województwa Zachodniopomorskiego do roku 2030 (2019);
- Strategią Rozwoju Powiatu Koszalińskiego na lata 2017-2020).

Zasadniczym celem projektu zintegrowanego planu inwestycyjnego "Osiedle domów jednorodzinnych – Dobiesławiec" jest umożliwienie budowy osiedla domów jednorodzinnych wraz z infrastrukturą oraz inwestycją towarzyszącą (świetlica i plac zabaw).

Zasadniczą zmianą sposobu zagospodarowania terenu wynikającą z realizacji projektu planu w stosunku do aktualnego zagospodarowania będzie:

- rozwój zabudowy jednorodzinnej (**MN**), w zachodniej części obszaru;
- teren usług sportu i rekreacji oraz kultury i rozrywki (**1US-UK**), we wschodniej części.

Ogółem na cele zabudowy – jednorodzinnej oraz sportu rekreacji, kultury i rozrywki projekt planu przeznaczają łącznie 4,6 ha.

Wykazane zmiany będą dotyczyć w większości terenów otwartych, niezainwestowanych, rolniczych – stanowiących głównie grunty rolne, a we wschodniej części także tereny już zagospodarowane i użytkowane (powierzchnia II – teren usług sportu i rekreacji oraz kultury) jako boisko sportowe i plac zabaw. W tej części powierzchni Planu nie przewiduje się istotnych zmian użytkowania przestrzeni.

Realizacja funkcji zabudowy jednorodzinnej (tereny 1-3 MN) na terenach dotąd niezainwestowanych gruntów ornych i częściowo użytków zielonych będzie miała wpływ na część elementów środowiska przyrodniczego. Można tutaj zidentyfikować następujące oddziaływania bezpośrednie:

- trwała zmiana dotychczasowego sposobu użytkowania gruntów na niewielkiej powierzchni,
- zniszczenie i zmiany aktualnej roślinności – w tym drobnej powierzchni roślinności hydrogeniczne (szuwar trzcinowy) oraz zadrzewień i zakrzewień,
- zniszczenie dotychczasowej pokrywy glebowej,
- przekształcenia zespołów fauny występujących na obszarach rolnych i zadrzewionych,
- przekształcenie przypowierzchniowej warstwy litologiczno – glebowej i powstanie sztucznych powierzchni utwardzonych, wzrost powierzchni terenu o utrudnionej infiltracji wód opadowych, w tym również na powierzchniach o dużym nachyleniu stoków,
- wprowadzenie nowych obiektów budowlanych - zabudowy,
- zmianę dotychczasowego krajobrazu.

Pośrednimi skutkami realizacji zamierzonych w planie przekształceń będą m.in:

- bezpowrotna utrata zasobów glebowych - IV klasy bonitacyjnej – wyłączenie ich z użytkowania rolniczego,
- zmniejszenie retencji gruntowej i przepuszczalności gruntów oraz zwiększenie spływu powierzchniowego,
- niewielki wzrost emisji i uciążliwości hałasu oraz emisji zanieczyszczeń powietrza.

W projekcie ocenianego dokumentu zawarto szereg zapisów zmierzających do ograniczenia wpływu na środowisko, w tym dotyczących minimalizacji oddziaływań na stosunki wodne.

Na podstawie szczegółowych analiz, przedstawionych w rozdz. 6 prognozy, ustalono, że realizacja ustaleń projektowanego dokumentu nie wpłynie znacząco na powierzchnię ziemi, wody powierzchniowe i podziemne, stan powietrza atmosferycznego i klimat akustyczny. Nie wystąpią także oddziaływania w zakresie emisji hałasu i zanieczyszczeń powietrza.

Większość potencjalnych oddziaływań wynikających z realizacji ustaleń Planu skoncentruje się na oddziaływaniu na szatę roślinną i faunę na terenach planowanej zabudowy jednorodzinnej (tereny 1-3 MN).

Szczegółową analizę oddziaływania na szatę roślinną przedstawiono w rozdz. 6.4.

Na obszarze realizacji zabudowy jednorodzinnej nie wykazano występowanie istotnych walorów florystycznych i fitocenotycznych (por. rozdz. 2.3), a zbiorowiska chwastów polnych towarzyszące uprawom są ubogie florystycznie i słabo wykształcone. W związku z tym zakłada się, że realizacja Planu nie wpłynie istotnie negatywnie na walory przyrodnicze szaty roślinnej tego obszaru.

Jak wykazano w rozdz. 6.5 Prognozy realizacja ustaleń Planu może spowodować zanik potencjalnego siedliska płazów (podmokłość z niewielkim oczkiem wodnym).

W związku z tym wskazano dodatkowo działania związane z ograniczeniem potencjalnych negatywnych skutków dla środowiska, które przedstawiono w rozdz. 8 Prognozy. Dotyczą one zachowania podmokłości na terenie 2MN jako terenu zieleni naturalnej.

Realizacja ustaleń Planu może naruszyć strefę ochrony archeologicznej położoną na terenie 2MN. W zapisach ocenianego dokumentu wprowadzono odpowiednie zapisy zapewniające minimalizację wpływu i wykonanie odpowiednich archeologicznych badań ratunkowych.

Realizacja ustaleń projektowanego dokumentu nie spowoduje zagrożenia dla zachowania standardów jakości środowiska na terenie planu i w jego otoczeniu, nie wpłynie znacząco negatywnie na warunki życia mieszkańców, choć przewiduje się pogorszenie warunków życia (emisja niska, hałas, dostępność terenów otwartych). Nie przewiduje się wystąpienia krótko-, ani długotrwałych, wtórnych, chwilowych lub stałych istotnych oddziaływań na warunki życia i zdrowie ludzi.

W zakresie wpływu na krajobraz przewidywane oddziaływania będą dotyczyły głównie powierzchni gruntów ornych. Nie powstaną nowe, obce formy użytkowania i dominanty krajobrazowe lub powierzchniowe. W zakresie przestrzennym prognozowane zmiany będą odnosiły się do terenu nieposiadającego cech krajobrazu o znaczeniu priorytetowym.

Szczegółową analizę oddziaływania na istniejące i planowane formy ochrony przyrody przedstawiono w rozdz. 7.1 Prognozy. Planowane przeznaczenie terenów pod funkcje zabudowy jednorodzinnej (1-3 MN), przy założeniu realizacji wskazań związanych z minimalizacją oddziaływania (por. rozdz. 8 prognozy), nie powinno spowodować znaczącego negatywnego wpływu na walory krajobrazowe i przyrodnicze obszaru chronionego krajobrazu „Koszaliński Pas Nadmorski”.

Nie wykazano możliwości bezpośredniego i pośredniego negatywnego oddziaływania planowanego rozwoju usług sportowo-turystycznych i funkcji rekreacji na obszar Natura 2000 SOO „Bukowy Las Górki” PLH320062, ani pozostałe istniejące formy ochrony przyrody występujące w otoczeniu.

Stwierdza się, że realizacja ustaleń projektu Planu, zgodna z jego zapisami, przy uwzględnieniu wskazanych działań minimalizujących, nie spowoduje negatywnych oddziaływań na cele i przedmiot ochrony obszarów Natura 2000, nie wpłynie na walory przyrodnicze tych ostoj i nie wpłynie na ich integralność oraz spójność.

Realizacja planowanego dokumentu nie wpłynie także na walory przyrodnicze i krajobrazowe planowanych form ochrony znajdujących się w otoczeniu granic Planu.

Generalnie nie stwierdzono niezgodności projektu Planu z przepisami ochrony środowiska i przyrody (por. rozdz. 7.3), zalecono jednak wprowadzenie w projekcie dodatkowych ustaleń zmierzających do zapewnienia pełnej zgodności z zakazami i nakazami obowiązującymi w granicach Obszaru Chronionego Krajobrazu „Koszaliński Pas Nadmorski” (por. tab. 6 – rozdz. 7.3) w zakresie ochrony terenów podmokłych (obszarów wodno-błotnych).

Nie stwierdzono możliwości wystąpienia istotnych oddziaływań w zakresie skumulowanego wpływu na środowisko, wynikających z realizacji dokumentów planistycznych na szczeblu gminy Będzino.

W wyniku realizacji ustaleń projektowanego dokumentu nie dojdzie do wystąpienia transgranicznego oddziaływania na środowisko.

Zapisy projektu Planu, po uwzględnieniu wskazanych niezbędnych rozwiązań minimalizujących oddziaływanie (rozdz. 8), można uznać za należyte w zakresie ochrony środowiska.

Nie wskazano potrzeby monitorowania oddziaływania na środowisko przyrodnicze realizacji ustaleń projektowanego dokumentu (rozdz. 9 Prognozy).

1. Wprowadzenie

1.1. Podstawy prawne opracowania

Sporządzenie prognozy dla zintegrowanego planu inwestycyjnego (zwanego dalej „Planem”) wynika z przebiegu procedury planistycznej przeprowadzanej na podstawie Uchwały Nr XXIV/205/25 Rady Gminy Będzino z dnia 12 grudnia 2025 r. w sprawie wyrażenia zgody na przystąpienie do sporządzania zintegrowanego planu inwestycyjnego "Osiedle domów jednorodzinnych – Dobiesławiec”.

Podstawą prawną zobowiązującą organ administracyjny do przeprowadzenia procedury strategicznej oceny oddziaływania na środowisko (OOS) dla projektu planu zagospodarowania przestrzennego jest art. 46 i 51 Ustawy z dnia 3 października 2008 r. o udostępnianiu informacji o środowisku i jego ochronie, udziale społeczeństwa w ochronie środowiska oraz o ocenach oddziaływania na środowisko (t.j. Dz.U. z 2024 poz. 1112 z późn. zm.).

1.2. Metodyka opracowania i źródła danych

Podstawą wnioskowania o zakres oddziaływania na środowisko realizacji ustaleń projektu Planu była szczegółowa analiza jego zapisów pod kątem zmian przestrzennych zmierzających do lokalizacji nowych lub modyfikacji istniejących źródeł oddziaływania na środowisko. W niniejszym opracowaniu zidentyfikowano poszczególne czynniki oddziaływania na środowisko związane z wprowadzeniem zmian w strukturze funkcjonalno-przestrzennej obszaru objętego projektowanym dokumentem. Przy ustaleniu ich potencjalnego oddziaływania na środowisko wykorzystano dotychczasowe doświadczenia empiryczne i dane literaturowe.

Wykorzystano także wnioski i ustalenia wynikające z opracowań specjalistycznych dla rozpatrywanego terenu. Skutki realizacji ustaleń projektu Planu odnoszono do obowiązujących norm i przepisów prawnych. Analizę i ocenę większości oddziaływań dokonano w podziale na zróżnicowane, charakterystyczne grupy ustaleń, cechujące się odmiennym wpływem na środowisko.

Ważnym materiałem do opracowania prognozy są wyniki bezpośredniej wizji terenowej wykonanej na obszarze opracowania. Dane te pozwoliły na miarodajną ocenę wpływu realizacji ustaleń projektowanego dokumentu na biotyczne komponenty środowiska przyrodniczego.

Przy opracowaniu niniejszej prognozy wykorzystano następujące materiały źródłowe:

- Projekt zintegrowanego planu inwestycyjnego "Osiedle domów jednorodzinnych – Dobiesławiec”;
- Waloryzacja Przyrodnicza Województwa Zachodniopomorskiego, Biuro Konserwacji Przyrody w Szczecinie, 2010 r.;
- Waloryzacja przyrodnicza miasta Koszalin (operat generalny), Biuro Konserwacji Przyrody w Szczecinie, 2003 r.;
- informacje i dane RDOŚ Szczecin (w tym wektorową postać danych z waloryzacji przyrodniczej województwa);
- informacje z bazy danych obszarów sieci Natura 2000 w Polsce na stronach internetowych Min. Środowiska (<http://natura2000.mos.gov.pl/natura2000/>);
- informacje z Wojewódzkiego Inspektoratu Ochrony Środowiska w Szczecinie;

- Informacje z Głównego Inspektoratu Ochrony Środowiska;
- mapy topograficzne terenu w skali 1 : 10 000;
- mapy hydrograficzne terenu w skali 1 : 50 000;
- mapy sozologiczne terenu w skali 1 : 50 000;
- Szczegółową mapę geologiczną Polski w skali 1: 50 000;
- Dane przestrzenne PIG Warszawa w zakresie złóż kopalin i głównych zbiorników wód podziemnych, oraz z bazy SOPO – w zakresie występowania osuwisk i obszarów zagrożonych ruchami masowymi;
- Uchwałę nr V/28/19 Rady Gminy Będzino z dnia 7 lutego 2019 roku w sprawie przyjęcia „Programu Ochrony Środowiska dla Gminy Będzino na lata 2018-2021 z uwzględnieniem perspektywy na lata 2022-2025”;
- Uchwałę nr XXIX/187/20 Rady Gminy w Będzinie z dnia 3 grudnia 2020 r. w sprawie przyjęcia Raportu z wykonania Gminnego Programu Ochrony Środowiska dla Gminy Będzino na lata 2018-2021 z perspektywą na lata 2022-2025.

1.3. Cel i zakres prognozy

Podstawowym celem prognozy jest określenie i ocena potencjalnych oddziaływań na środowisko realizacji ustaleń projektu Planu. Oddziaływania te zachodzą na skutek zmian przeznaczenia terenu. Celem prognozy jest również przedstawienie rozwiązań eliminujących lub ograniczających negatywny wpływ na środowisko.

Zakres opracowania dokumentu prognozy określony został w art. 51 ust. 2. Ustawy z dnia 3 października 2008 r. o udostępnianiu informacji o środowisku i jego ochronie, udziale społeczeństwa w ochronie środowiska oraz o ocenach oddziaływania na środowisko (t.j. Dz.U. z 2024 poz. 1112 z późn. zm.).

Jednocześnie, zgodnie z art. 53 ustawy, organ opracowujący projekt planu jest zobowiązany do uzgodnienia zakresu i stopnia szczegółowości prognozy z Regionalnym Dyrektorem Ochrony Środowiska w Szczecinie oraz właściwym Państwowym Powiatowym Inspektorem Sanitarnym w Koszalinie.

W związku z powyższym, pismem z dnia 22 grudnia 2025 r. Wójt Gminy Będzino zwrócił się do niniejszych organów w celu uzgodnienia zakresu i stopnia szczegółowości prognozy. W odpowiedzi otrzymał uzgodnienia wydane pismami:

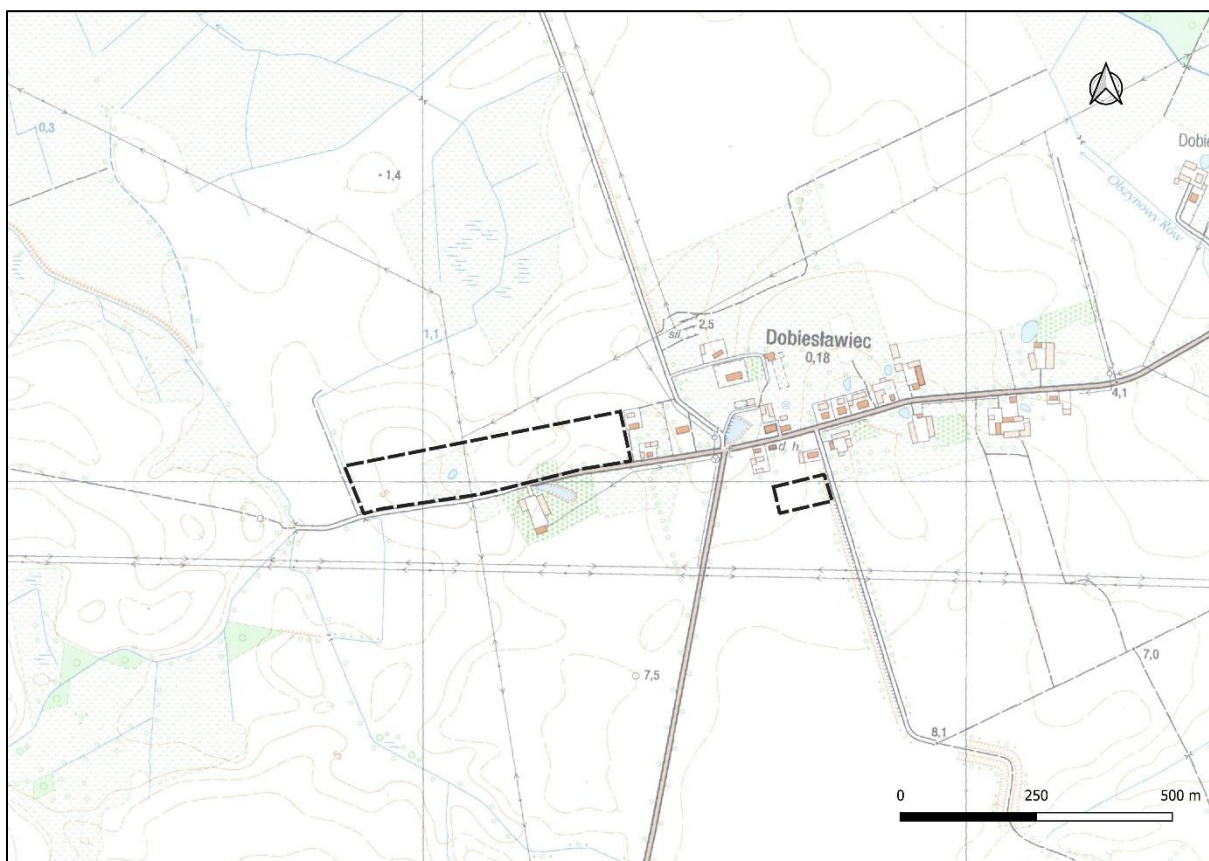
- znak ZNS.9022.2.1.2026 Państwowego Powiatowego Inspektora Sanitarnego w Koszalinie z dnia 20.01.2026 r.
- znak WPS.411.1.2026.MP Regionalnego Dyrektora Ochrony Środowiska w Szczecinie z dnia 30.01.2026 r.

uzgadniając tym samym przedłożony zakres i stopień szczegółowości sporządzanej prognozy.

2. Struktura środowiska terenu objętego projektem Planu

2.1. Położenie obszaru opracowania

Przedmiotowy obszar położony jest na wschodnim skraju gminy Będzino, w obrębie geodezyjnym Dobiesławiec. Znajduje się on w zachodniej części miejscowości Dobiesławiec, ok. 2,2 km na północ od większej miejscowości Mścice i drogi krajowej nr 11 (Koszalin – Kołobrzeg). Obszar opracowania obejmuje łącznie powierzchnię 5,29 ha, dzieląc się na 2 powierzchnie – część zachodnią oraz część wschodnią – przedstawione na rycinie poniżej. W dalszych częściach tekstu odnoszono się do powierzchni I - jako części zachodniej, oraz do powierzchni II - jako części wschodniej.



Rys. 1. Położenie obszaru opracowania

Źródło: opracowanie własne.

Obecnie obszar objęty analizowanym projektem Planu stanowi w większości teren rolniczy (grunty orne IV klasy). W części wschodniej (powierzchnia II) znajduje się teren zagospodarowany aktualnie jako boisko z wiatą oraz plac zabaw. W obrębie powierzchni zachodniej występują niewielkie zakrzewienia wzdłuż drogi (oznaczone jako Lzr) oraz drobna podmokłość z nieużytkiem (szuwar trzcinowy).

Według podziału (oraz jego aktualizacji w 2018 r.) na krainy fizycznogeograficzne Polski obszar objęty opracowaniem pod względem podziału fizycznogeograficznego (wg J. Kondrackiego – 2002), położony jest w całości w podprowincji Pobrzeża Południowobałtyckie, makroregionie – Pobrzeże Koszalińskie (313.4), mezoregionie Wybrzeże Koszalińskie (313.47).

2. Środowisko abiotyczne – zarys fizjograficzny

Rzeźba terenu, budowa geologiczna oraz pokrywa glebowa

Pod względem geomorfologicznym na obszarze opracowania występują polodowcowe, plejstoceńskie formy morenowe reprezentowane są przez płaską wysoczyznę morenową.

Teren w większości stanowi powierzchnia płaska. Wysokości bezwzględne wynoszą od 2,3 do 7 m n.p.m. Powierzchnia I stanowi teren o bardzo łagodnym nachyleniu w zakresie 0-5%, o niewielkich lokalnych deniwelacjach rzędu 1,2 – 2,5 m. W części centralnej powierzchni I znajduje się niewielkie zagłębienie terenu o lokalnych deniwelacjach rzędu 1 metra. Powierzchnia II jest w zasadzie w całości płaska, usytuowana na wysokości ok. 7,7 m n.p.m. Deniwelacje terenu w związku z tym są bardzo nieznaczne - sięgające zaledwie kilku metrów a spadki terenu mieszczą się w zakresie 0-5%, najczęściej nie przekraczając wartości 2%.

W podłożu występują w zasadzie wyłącznie plejstoceńskie gliny zwałowe, przy czym formy przypowierzchniowe stanowią gliny lekkie pylaste. Niewielką powierzchnię miejscowo zajmują gliny i piaski deluwialne oraz namuły – występujące w podmokłym obniżeniu terenu w środkowej części powierzchni I.

Pod względem przydatności rolniczej wschodnią część opracowania stanowią grunty orne klasy RIVa.

Surowce naturalne

W granicach opracowania nie występują udokumentowane złoża kopalin, ani tereny lub obszary górnicze.

Wody powierzchniowe

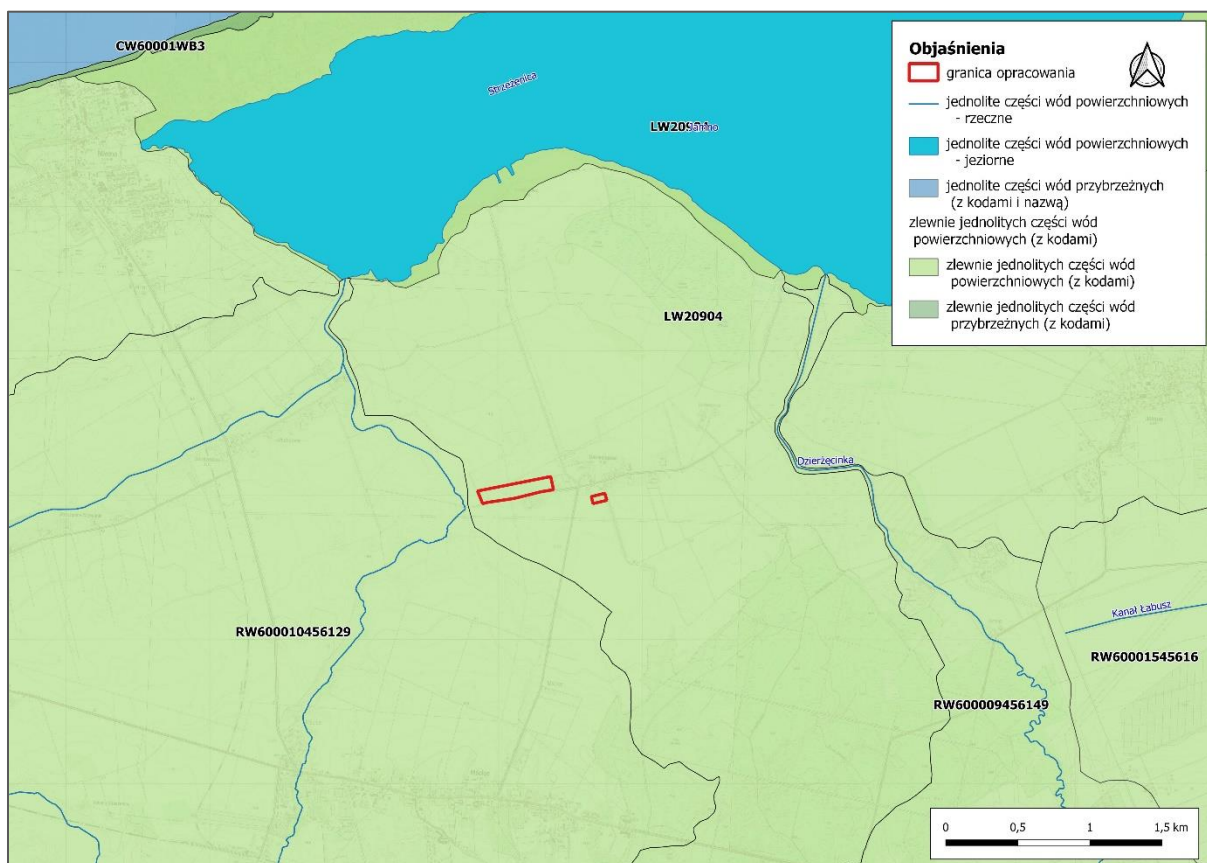
Obszar opracowania zlokalizowany jest w dorzeczu Odry, w zlewni jeziora Jamno, w regionie wodnym Dolnej Odry i Przymorza Zachodniego. Jezioro Jamno zlokalizowane jest niecałe 2 km na północ od obszaru opracowania. Jest to jezioro przybrzeżne odcięte mierzeją od Morza Bałtyckiego, o powierzchni ok. 2200 ha i głębokości sięgającej niespełna 4 m.

W środkowej części powierzchni I (działka 49/1) znajduje się niewielka podmokłość z drobnym oczkiem wodnym. Wzdłuż zachodniej granicy tej powierzchni przebiega rów melioracyjny odprowadzający wody do systemu melioracyjnego otaczającego jezioro Jamno. Na omawianym terenie nie występują inne elementy powierzchniowej sieci hydrograficznej.

Obszar opracowania znajduje się w zasięgu jednej zlewni Jednolitej Części Wód Powierzchniowych¹: JCWP jeziorna – LW20904 – Jamno.

Na terenie opracowania nie występują obszary szczególnego zagrożenia powodzią.

¹ wg danych z aktualizacji Planu gospodarowania wodami na obszarze dorzecza Odry (Rozporządzenie Ministra Infrastruktury z dnia 16 listopada 2022 r. w sprawie Planu gospodarowania wodami na obszarze dorzecza Odry – Dz. U. 2023.335)



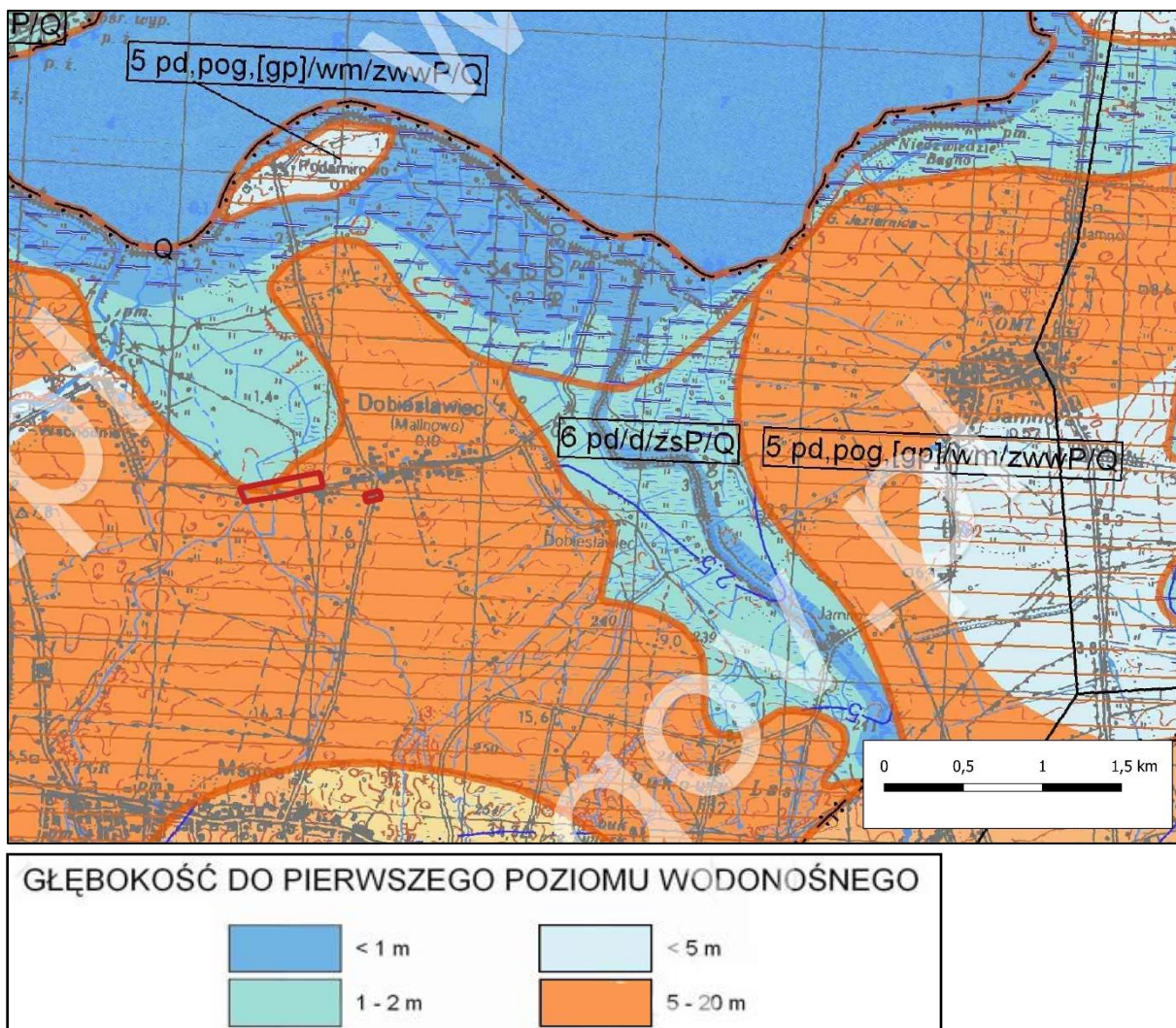
Rys. 2. Położenie obszaru opracowania na tle jednolitych części wód powierzchniowych.

Źródło: Opracowanie własne na podstawie danych z aktualizacji Planu gospodarowania wodami na obszarze dorzecza Odry 2022.

Wody podziemne

Wody gruntowe występują w zakresie 2-5 m poniżej powierzchni terenu, płyciej w obrębie zagłębienia terenu w granicach powierzchni I. Jest to teren podmokły, z płytko występującym zwierciadłem wód gruntowych, okresowo powodującym lokalne utrzymywanie się wód na powierzchni terenu.

Zgodnie z mapą hydrogeologiczną pierwszego użytkowego poziomu wód podziemnych w granicach opracowania woda zalega w zakresie 5-20 m p.p.t. Na całym obszarze poziom wód gruntowych cechuje się swobodnym zwierciadłem. Obszar opracowania na mapie hydrogeologicznej pierwszego poziomu wodonośnego znajduje się w zasięgu jednostki 5 pd,pog,[gp]/wm/zwwP/Q. W jej obrębie pierwszy poziom wodonośny (wody gruntowe) stanowią przewarstwienia bądź soczewy piaszczyste w obrębie kompleksu glin zwałowych lub przypowierzchniowe warstwy spiaszczonych glin morenowych (pospółek glieniastych). Warstwy wodonośne zalegają na zróżnicowanych głębokościach od 1,0 do 20,0 m.



Rys. 3. Położenie obszaru Planu na tle mapy pierwszego poziomu wód podziemnych.
 Źródło: Opracowanie własne na podstawie Mapy hydrogeologicznej Polski w skali 1:50 000 (Pierwszy poziom wodonośny występowanie - PPW i hydrodynamika), PIG, 2000 r.

Warunki hydrogeologiczne opisywanego w odniesieniu do wód wglębnych użytkowego poziomu wodonośnego zostały scharakteryzowane na podstawie informacji zawartych na Mapie hydrogeologicznej Polski w skali 1:50 000, arkusz Koszalin (45). Zgodnie z ww. źródłem obszar opracowania znajduje się w obrębie jednostki hydrogeologicznej 2c Tr II. Jest to jednostka cechująca się występowaniem użytkowego poziomu wodonośnego w osadach trzeciorzędu (Tr - neogenu). Poziom ten występuje pod ciśnieniem hydrostatycznym, pod nakładem trudoprzepuszczalnych glin zwałowych, a jego wydajność na obszarze opracowania wynosi od ok. 50 do 70 m³/h. Zwierciadło wód tego poziomu stabilizuje się na rzędnych ok. 5 m p.p.t. Z uwagi na dobrą izolację od powierzchni użytkowy poziom wodonośny nie jest narażony na zanieczyszczenia od powierzchni. Omawiany obszar zaliczony został do obszarów o bardzo niskim stopniu zagrożenia poziomu głównego (c). Jakość wód jest dobra (Ib).

Pod względem położenia na tle jednolitych części wód podziemnych (JCWPd) teren opracowania znajduje się w całości w obrębie jednostki oznaczonej kodem PLGW60009.

Obszar opracowania nie jest położony w granicach bądź sąsiedztwie żadnego Głównego Zbiornika Wód Podziemnych. Najbliższy taki obiekt oddalony jest o ok. 30 km od obszaru opracowania.



Rys. 4. Położenie obszaru opracowania na tle jednolitych części wód podziemnych.

Źródło: Opracowanie własne na podstawie danych z aktualizacji Planu gospodarowania wodami na obszarze dorzecza Odry 2022.

Klimat

Pod względem klimatycznym obszar opracowania przynależy do Regionu Środkowonadmorskiego (Woś 1999). Region środkowonadmorski na tle innych regionów wyróżnia się największą frekwencją liczby dni z pogodą umiarkowanie ciepłą, których średnio w roku jest 153. Także w tym regionie najczęściej pogoda ta jest notowana, jako deszczowa lub bez opadu. Niewiele jest tam dni bardzo ciepłych i równocześnie słonecznych. W porównaniu z innymi regionami notuje się najwięcej dni w roku z pogodą umiarkowanie ciepłą, pochmurną i z opadem. Dni takich, bowiem jest ponad 53. Również tamże najczęściej notuje się pogodę chłodną ze znacznym zachmurzeniem bez opadu. Do najrzadziej występujących należą dni z pogodą bardzo ciepłą, słoneczną bez opadu oraz z typami pogody przymrozkowej i niektóre typy pogody mroźnej.

Zgodnie z Atlasem Klimatu Polski (bazującym na wieloletnich danych meteorologicznych z okresu między 1991 a 2020 rokiem), na obszarze opracowania panują następujące warunki:

- Średnia roczna suma opadów – ok. 700mm;
- Średnia roczna suma usłonecznienia – ok. 1800 godz.;

- Średnia roczna temperatura powietrza – ok. 8,6°C;
- Średnia temperatura powietrza w styczniu – ok. 0,5°C
- Średnia temperatura powietrza w lipcu – ok. 18°C.

Warunki termiczne obszaru opracowania cechuje mała liczba dni mroźnych i bardzo mroźnych oraz gorących i upalnych. Wynika to między innymi z wpływu morza na klimat lokalny – zimy zazwyczaj są w tym rejonie łagodniejsze, a lata mniej upalne.

2.3. Szata roślinna

Obszar opracowania, wg. podziału geobotanicznego Polski (Matuszkiewicz, 2008), zlokalizowany jest w Podokręgu Trzebiatowsko-Koszalińskim (A.2.2.d), będącym częścią Okręgu Koszalińsko-Wolińskiego (A.2.2.), zaliczanego do Krainy Pobreża Południowobałtyckiego (A.2.).

Potencjalną roślinność naturalną (Matuszkiewicz, 1995) na obszarze opracowania stanowią zbiorowiska grądu subatlantyckiego *Stellario-Carpinetum*.

Aktualna roślinność obszaru opracowania uformowana została w warunkach silnego wpływu człowieka, związanego przede wszystkim z użytkowaniem rolniczym i zabudową. Spośród ważniejszych typów zbiorowisk roślinnych występujących na terenie opracowania należy wymienić:

- zbiorowiska synantropijne (głównie zbiorowiska segetalne towarzyszące uprawom rolnym oraz ruderalne – towarzyszące drogom i zaroślom przydrożnym, a także rozwijające się na terenach użytkowanych rekreacyjnie);
- zbiorowiska zarośli i zakrzewień;
- szczątkowo zachowane zbiorowiska szuwarowe *Phragmitetea*.

Roślinność segetalna i ruderalna

Zbiorowiska roślinności synantropijnej są bardzo pospolite i zajmują największe powierzchnie na omawianym obszarze – ich występowanie jest związane z uprawami rolnymi, obrzeżami dróg, terenami wykorzystywanymi rekreacyjnie (plac zabaw, boisko). Zbiorowiska te ze względu na swój antropogeniczny charakter ulegają ciągłym dynamicznym zmianom, spowodowanym sposobem użytkowania przez człowieka. Zbiorowiska segetalne, towarzyszące uprawom rolnym, cechuje zazwyczaj kadłubowy skład i dość duże uzależnienie od intensywności i charakteru uprawy ról. Na analizowanej powierzchni odnotowano uprawy zbóż ozimych i związanych z nimi zbiorowisk chwastów (niemal całość powierzchni I).

Zbiorowiska ruderalne towarzyszą drogom i innym terenom przekształconym przez człowieka. W składzie florystycznym typowych płatów występujących na tym terenie stwierdzono występowanie: bylicy polnej, wrotczyca pospolitego, mniszka lekarskiego, marchwi zwyczajnej, kuklika pospolitego, kupkówki pospolitej, a w miejscach nieco bardziej wilgotnych, a zwłaszcza dodatkowo wzbogaconych w azot przez składowanie odpadów roślinnych – pokrzywy zwyczajnej.

Specyficzne płaty roślinności ruderalnej występują w obrębie powierzchni II (wschodnia). Wykształciły się one pod wpływem dotychczasowego użytkowania jako teren rekreacyjny (plac zabaw, boisko sportowe). Występują tu powierzchnie silnie wydeptywane, a także niskie, kultywowane murawy trawiaste, z udziałem gatunków odpornych na wydeptywanie.

Roślinność zarośli i zakrzewień

Na niewielkich powierzchniach w południowej części powierzchni I występuje drobne zakrzewienie z udziałem podrostu drzew. Zajmuje ono łącznie powierzchnię ok. 2000 m² (0,2 ha) w obrębie działki 49/1. W składzie warstwy podrostu występują najczęściej: klon, jawor, grab, wiąz, olsza czarna, brzoza brodawkowata i osika. W warstwie krzewów występuje bez czarny i podrost drzew. Runo tych płatów jest ruderalne z obecnością bylicy polnej, pokrzywy zwyczajnej, kuklika pospolitego i trybuły leśnej, a także mniszka lekarskiego.



Fot. 1. Zakrzewienie z udziałem podrostu drzew na użytku gruntowym Lzr – na działce 49/1 na powierzchni I (zachodniej) obszaru objętego Planem.

Roślinność szuwarowa

Słabo wykształcone szuwały z udziałem trzciny pospolitej rozwiniętą są na niewielkiej powierzchni zarastającej niewielką podmokłość z oczkiem wodnym w środkowej części powierzchni I (działka 49/1). Zajmują obszar ok. 1500 m² (0,15 ha).

Bezpośrednio na terenie opracowania nie występują elementy zieleni wysokiej – zadrzewienia przydrożne, szpalery drzew i aleje. Elementy takie położone są w bliskim sąsiedztwie – na krótkim odcinku po południowej stronie drogi biegnącej przy południowej granicy obszaru opracowania. Odnotowano tu obecność drzewostanu z udziałem okazałych grabów pospolitych i dębów szypułkowych, z których część wyróżnia się wartością przyrodniczą i krajobrazową. Wymieniony szpaler drzew znajduje się poza granicami opracowania - w odległości 10-15 m na południe.

Dla obszaru opracowania nie wykonywano dotąd szczegółowych badań z zakresu flory i roślinności, mogących dokładnie rozpoznać możliwość występowania gatunków chronionych lub siedlisk przyrodniczych. Dane z inwentaryzacji przyrodniczej województwa zachodniopomorskiego (2010) nie wykazały w granicach opracowania występowania stanowisk cennych i chronionych gatunków flory, jak również siedlisk przyrodniczych mających znaczenie dla Wspólnoty. Przeprowadzona wizja terenowa (styczeń 2026) nie wykazała

obecności gatunków podlegających ochronie i warunków siedliskowych dogodnych do występowania cenniejszych i chronionych taksonów.



Fot. 2. Szuwar trzcinowy na działce 49/1 w środkowej części powierzchni I (zachodniej) obszaru objętego Planem.

2.4. Fauna

Dla obszaru opracowania nie wykonywano dotąd szczegółowych badań z zakresu fauny. Dane z inwentaryzacji przyrodniczej województwa zachodniopomorskiego (2010) nie wykazały w granicach opracowania występowania stanowisk cennych i chronionych gatunków flory, jak również siedlisk przyrodniczych mających znaczenie dla Wspólnoty. Przeprowadzona wizja terenowa (styczeń 2026) nie wykazała obecności gatunków podlegających ochronie i warunków siedliskowych dogodnych do występowania cenniejszych i chronionych taksonów.

Teren opracowania stanowią głównie otwarte tereny upraw rolnych (zbożowych). Ich fauna jest uboga. pod względem zróżnicowania awifauny lęgowej są to powierzchnie wykorzystywane przede wszystkim przez skowronka, a także trznadla, pliszkę żółtą. Na otwartych terenach rolnych mogą się pojawiać także żerujące i przemieszczające się ssaki jak sarna, jeleń, dzik, zając szarak i lis.

Na bardzo niewielkich powierzchniach występują zarośla (potencjalne siedliska awifauny – takiej jak: piecuszek, trznadel, potrzuszcz, bogatka, kos, cierniówka), a także drobna podmokłość, mogąca być potencjalnie wykorzystywana przez płazy, jako biotop związany ze stałym bytowaniem i rozrodem. Ze względu na porę roku i warunki meteorologiczne podczas wykonywania rozpoznania terenowego (okres zimowy), nie udało się potwierdzić znaczenia tych podmokłości i zbiorników dla płazów. Należy jednak zakładać, że mogą być one potencjalnie zasiedlane przez pospolite taksony jak ropucha szara i żaba trawna.

3. Ochrona przyrody i krajobrazu oraz środowiska kulturowego

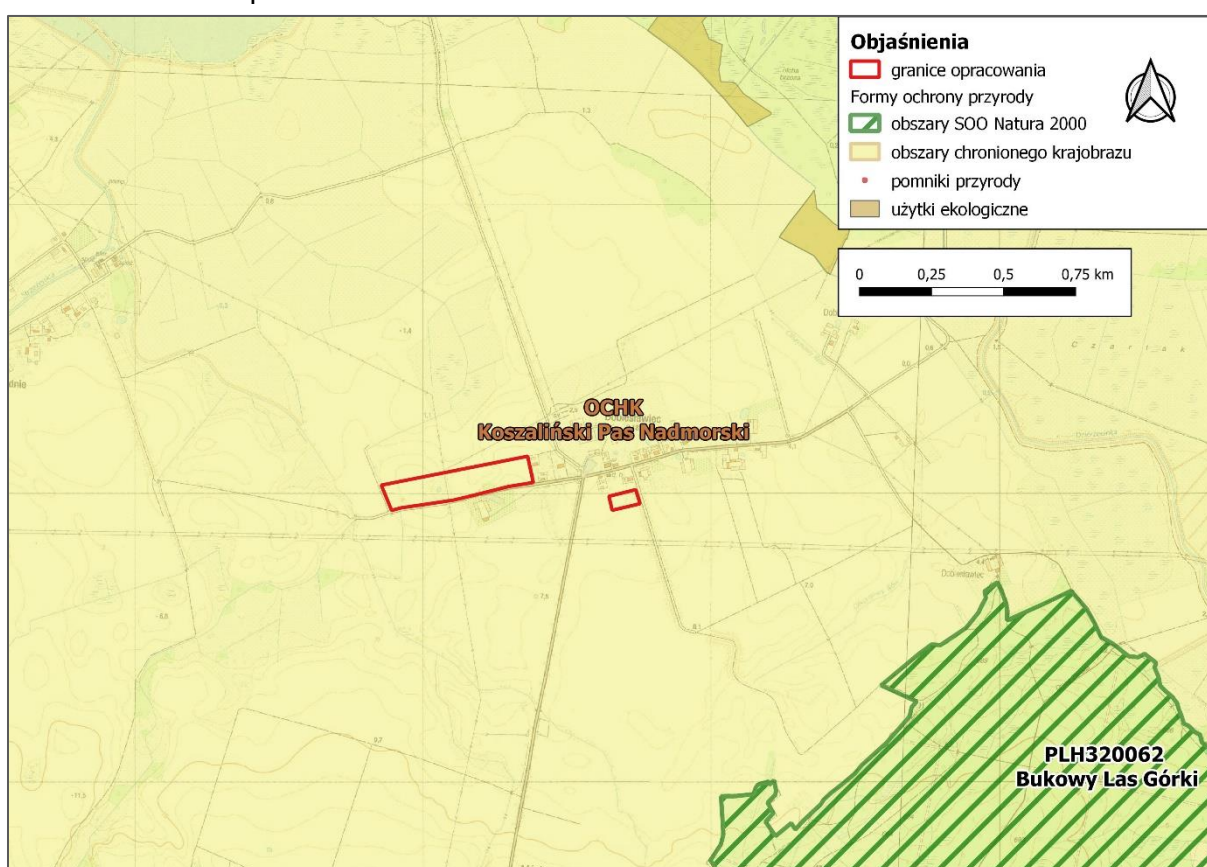
3.1. Istniejące formy ochrony przyrody

W granicach obszaru opracowania znajduje się jedna forma ochrony przyrody w rozumieniu ustawy z dnia 16 kwietnia 2004 r. o ochronie przyrody (t.j. Dz.U. 2024 poz. 1478). Jest to:

- Obszar Chronionego Krajobrazu Koszaliński Pas Nadmorski.

W otoczeniu obszaru objętego programem, do ok. 2 km od jego granic, znajdują się następujące formy ochrony przyrody (por. rys. 7):

- Specjalny Obszar Ochrony Siedlisk „Bukowy Las Górki” PLH320062 – zlokalizowany ok. 1 km na południe i południowy-wschód;
- Użytek ekologiczny Bagna Mścice – zlokalizowany w odległości minimum ok. 1,0 km w kierunku północno-wschodnim.



Rys. 5. Lokalizacja obszaru opracowania na tle istniejących form ochrony przyrody.

Źródło: opracowanie własne na podstawie danych GDOŚ.

W granicach obszaru opracowania ani najbliższym sąsiedztwie nie występują pomniki przyrody. Najbliższe pomniki przyrody znajdują się w odległości ponad 2 km od granic obszaru opracowania.

Pozostałe obszarowe formy ochrony przyrody występują w znacznym oddaleniu, ponad 5 km. Poniżej przedstawiono krótką charakterystykę form ochrony przyrody znajdujących się na obszarze opracowania, lub w jego bliskim sąsiedztwie.

OChK „Koszaliński Pas Nadmorski”, w obrębie którego znajduje się obszar Planu utworzony został w 1975 roku (Uchwała Wojewody z dnia 17 listopada 1975 r. X/46/75, Dz. Urz. WRN w Koszalinie Nr 9. poz. 49). Jego łączna powierzchnia wynosi 36 229 ha. Aktualny status prawny obszaru reguluje Uchwała Nr XXXII/375/09 Sejmiku Województwa Zachodniopomorskiego z dnia 15 września 2009 r. w sprawie obszarów chronionego krajobrazu (Dz. Urz. Woj. Zach. z 2021 r. poz. 2091).

Obszar ten wyróżnia się niezwyklejmi walorami krajobrazowymi, w którego skład wchodzi wydmy nadmorskie, tereny leśne oraz łąki z roślinnością halofilną. Obejmuje on pradolinę nadmorską wraz z jeziorami przybrzeżnymi, równinę polodowcową oraz wzniesienia morenowe znajdujące się w jego zachodniej części. Na tym obszarze zachowany jest pas drzewiastej i zaroślowej roślinności wydmowej wraz z podmokłymi łąkami i trzcinowiskami na zapleczu wydm oraz z efektownymi falezami i piaszczystymi plażami na wybrzeżu. W granicach OChK znajdują się siedliska ważne dla bytowania, cennych kręgowców, takich jak traszka zwyczajna, ropucha szara, żaby: jeziorkowa, trawna i moczarowa, jaszczurki: żyworodna i padalec, derkacz, kszyc, kania ruda i błotniaki: stawowy oraz łąkowy, świerszczak oraz strumieniówka, dzierzby, nietoperze i łasicowate. W pasie nadmorskim znajdują się obszary klifowe, nadmorskie wydmy szare, inicjalne stadia nadmorskich wydm białych, lasy mieszane na wydmach nadmorskich, żyzne buczyny, kwaśne buczyny, grąd subatlantycki, kwaśne dąbrowy, lasy łąkowe oraz łąki świeże użytkowane ekstensywnie i podmokłe łąki eutroficzne oraz przymorskie jezioro Jamno z mierzeją oddzielającą go od morza oraz przylegające do jeziora kompleksy lasów i bagiennych łąk.

Obszar Natura 2000 PLH320062 „Bukowy Las Górki” – położony ok. 1 km na południe od granic Planu. Zgodnie z danymi ze Standardowego Formularza Danych (SDF) jego powierzchnia wynosi 964,6 ha. Obszar został zatwierdzony decyzją Komisji Europejskiej w 2011 roku, a aktualny stan formalny – prawny reguluje Rozporządzenie Ministra Klimatu i Środowiska z dnia 14 października 2021 r. w sprawie specjalnego obszaru ochrony siedlisk Bukowy Las Górki (PLH320062) (Dz.U. 2021, poz. 2155).

Według Standardowego Formularza Danych (SDF) Obszar "Bukowy Las Górki" stanowi zwarty kompleks leśny, położony w krajobrazie morenowym, w bliskości jeziora Jamno i miasta Koszalin. W obszarze występują płaty starodrzewi z dominacją grądów subatlantyckich, łągu jesionowego i buczyn - cały kompleks leśny jest wyjątkowo dobrze zachowany. Unikatem w skali Pomorza jest występowanie łągów jesionowych w typie siedliska "91F0", tworzą one ekoton między buczynami a łągami olszowymi. W obszarze występuje wiele gatunków atlantyckich roślin - np. złoć pochwoлиста i górskich - np. pierwiosnka wyniosła (unikat w regionie). Ostoja odgrywa istotną rolę dla uzupełnienia reprezentacji typowych dla Pomorza leśnych siedlisk przyrodniczych, w tym wyjątkowo tu dobrze wykształconych grądów subatlantyckich (9160) w ich odmianie przymorskiej, z cennym i unikatowym zestawem związanej z nimi flory. Jak na Pomorze Zachodnie, bardzo dobrze wykształcone są tu lasy łąkowe. W granicach ostoi odnotowano występowanie 5 typów siedlisk przyrodniczych, z których 4 zostały uznane za przedmiot ochrony: grądy subatlantyckie, żyzne buczyny, łągi wierzbowe topolowe olszowe i jesionowe oraz łąkowe lasy dębowo - wiązowo – jesionowe (por. tabela poniżej). W granicach ostoi stwierdzono także występowanie jednego gatunku ssaka z Zał. II Dyrektywy Siedliskowej – wydry *Lutra lutra*.

Tab. 1. Informacja przyrodnicza dotycząca siedlisk przyrodniczych w granicach obszaru Natura 2000 PLH320062 „Bukowy Las Górki”. Czcionką pogrubioną wyróżniono siedliska stanowiące przedmiot ochrony ostoi.

Kod	Siedlisko	Powierz-chnia (ha)	Repre-zentaty-wność	Powierz-chnia	Zacho-wanie	Ocena ogólna
9130	Żyzne buczyny (Dentario glandulosae-Fagenion, Galio odorati-Fagenion)	461.95	A	C	A	B
9160	Grąd subatlantycki (Stellario-Carpinetum)	276.07	A	C	A	B
91D0	Bory i lasy bagienne (Vaccinio uliginosi-Betuletum pubescentis, Vaccinio uliginosi-Pinetum, Pino mugo-Sphagnetum, Sphagno girgensohnii-Piceetum i brzoźowo-sosnowe bagienne lasy borealne)*	0.77	D			
91E0	Łęgi wierzbowe, topolowe, olszowe i jesionowe (Salicetum albo-fragilis, Populetum albae, Alnenion glutinoso-incanae, olsy źródliskowe)*	41.38	A	C	A	B
91F0	Łęgowe lasy dębowo-wiązowo-jesionowe (Ficario-Ulmetum)	64.34	B	C	A	B

Źródło: SDF obszaru Natura 2000 PLH320062 „Bukowy Las Górki” (data aktualizacji 2022-03) – www.gdos.gov.pl

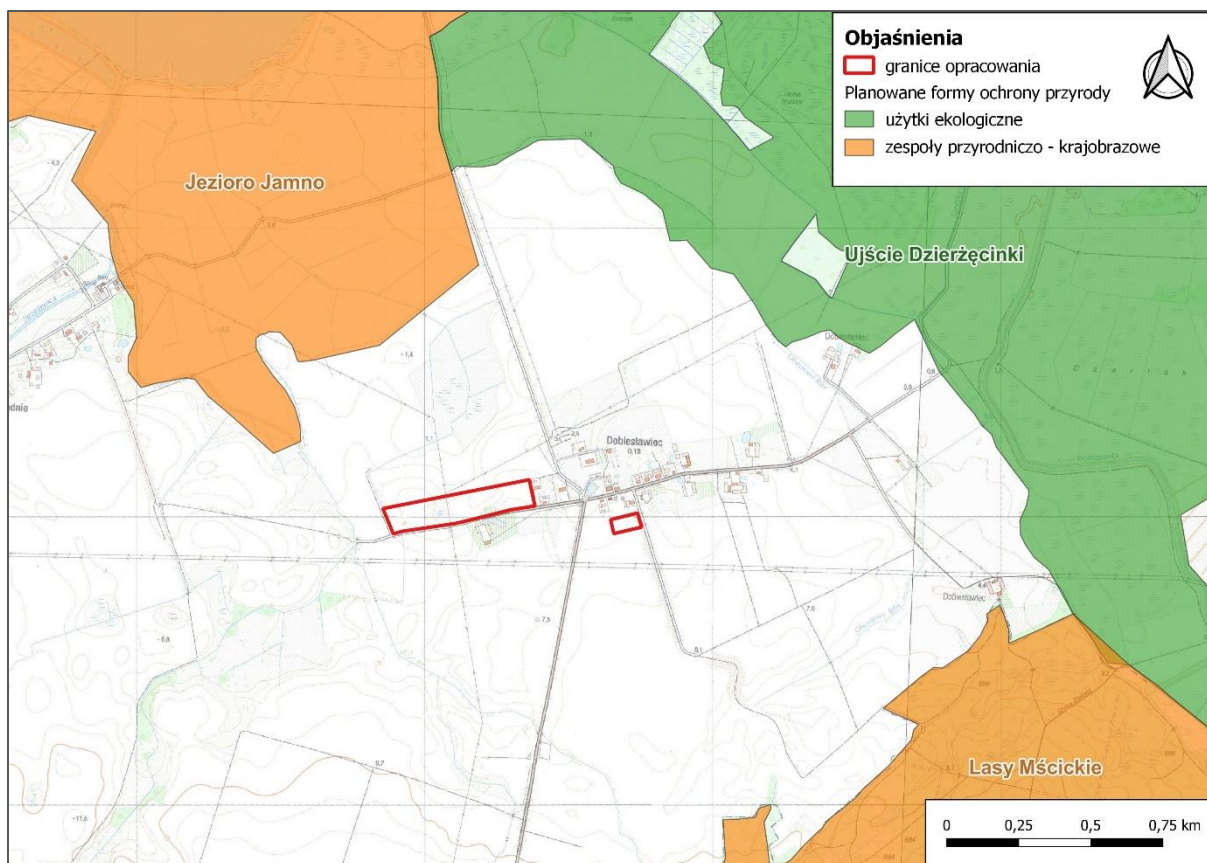
3.2. Planowane formy ochrony przyrody i korytarze ekologiczne

W otoczeniu obszaru opracowania znajdują się następujące planowane formy ochrony przyrody (Rys. 8):

- proponowany użytek ekologiczny „Ujście Dzierżęcinki” - o łącznej powierzchni ok. 370,29 ha, znajdujący się min. ok. 0,8 km na wschód od obszaru opracowania;
- zespół przyrodniczo – krajobrazowy „Jezioro Jamno” – minimum ok. 0,4 km na północ;
- zespół przyrodniczo – krajobrazowy „Lasy Mścickie” – minimum ok. 1,0 km na południe.

W odległości do 2 km od granic obszaru opracowania nie występują inne planowane formy ochrony przyrody.

Kwestia realnej możliwości powołania ww. proponowanych form ochrony jest dyskusyjna. Wszystkie wymienione obiekty zostały zaproponowane do objęcia ochroną w Inwentaryzacji przyrodniczej gm. m. Koszalin (2003) i do chwili obecnej nie podjęto żadnych działań w kierunku ich ustanowienia przez gminę.



Rys. 6. Proponowane formy ochrony przyrody w sąsiedztwie obszaru opracowania.
 Źródło: opracowanie własne na podstawie danych udostępnionych przez RDOŚ Szczecin.

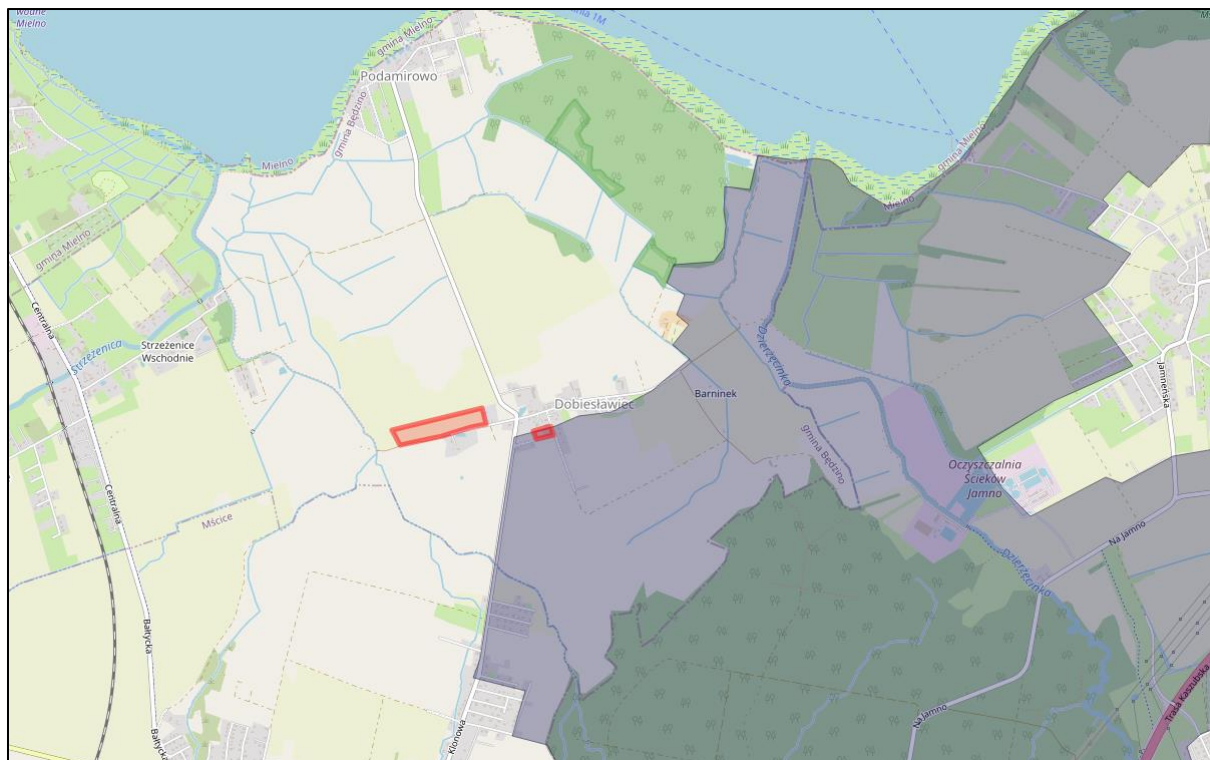
W przypadku proponowanego zespołu przyrodniczo-krajobrazowego „Lasy Mściwickie” – nie jest zasadne jego tworzenie z uwagi na objęcie ochroną w postaci obszaru Natura 2000 PLH PLH320062 „Bukowy Las Górki”. Utworzenie użytków ekologicznych w pozostałych przypadkach, w zaproponowanych granicach obejmujących w większości przypadków bardzo duże powierzchnie – rzędu 300-400 i więcej hektarów, jest mało realne. Wskazana byłaby weryfikacja aktualnych walorów tych obiektów i na jej podstawie doprecyzowanie aktualnych celów i przedmiotów ochrony oraz proponowanych granic.

Korytarze ekologiczne

Główne korytarze stanowiące połączenia ekologiczne z otoczeniem znajdują się poza obszarem opracowania - w dolinach rzek Dzierżęcinki (lokalny korytarz ekologiczny – ok. 1 km na wschód) oraz otoczeniem jeziora Jamno i korytarzem ekologicznym Strzeżenicy (od ok. 0,2 do 1,2 km od granic opracowania).

Obszar opracowania zlokalizowany jest przy granicy korytarza ekologicznych, wyznaczonych dla migracji dużych ssaków (por. rys. 7). Dotyczy to powierzchni II, która położona jest na granicy korytarza ekologicznego Pobrzeża Zachodniopomorskie KPn-21B (ryc. poniżej), czyli części korytarza Północnego, łączącego puszcze północno-wschodniej Polski (Augustowską, Knyszyńską, Białowieską) z Puszczą Gorzowską. Na omawianym odcinku korytarz ma rangę krajową.

Powiązania przyrodnicze w rejonie obszaru opracowania osłabiane są przez zabudowę miejscowości Dobiesławiec.



Ryc. 7. Położenie obszaru opracowania na tle korytarzy ekologicznych (kolorem szarym pokazano korytarze ekologiczne wg koncepcji z 2012 r.)

Źródło: <https://mapa.korytarze.pl/>

3.3. Walory krajobrazowe

Na obszarze opracowania i w jego sąsiedztwie wyróżniono zasadniczo dwa typy krajobrazu:

- ⇒ płaska powierzchnia wysoczyzny morenowej użytkowana rolniczo – głównie jako grunty orne z udziałem zabudowy w sąsiedztwie (zabudowa wsi Dobiesławiec);
- ⇒ równiny torfowe, rozlegające się na północ od obszaru opracowania, w otoczeniu Jeziora Jamno).

Krajobraz w granicach obszaru opracowania i jego najbliższym sąsiedztwie należy uznać za dość monotony. Brak tu zróżnicowania form rzeźby terenu, nie występują dominanty krajobrazowe, a układ pól uprawnych jest słabo zróżnicowany.

W Audycie krajobrazowym województwa zachodniopomorskiego na obszarze opracowania nie wskazano występowania żadnych krajobrazów priorytetowych. Wytoczono natomiast jedną jednostkę krajobrazową: 32-313.42-31 – równinny krajobraz wiejski z przewagą wielkoobszarowych pól lub łąk i pastwisk.

3.4. Ochrona środowiska kulturowego

W obrębie obszaru opracowania ani jego sąsiedztwie nie występują zabytki figurujące w rejestrze zabytków Wojewódzkiego Konserwatora Zabytków w Szczecinie. W granicach opracowania występuje natomiast jedno stanowisko archeologiczne ujęte w Wojewódzkiej Ewidencji Zabytków – ślad osadniczy z epoki kamienia (AZP 013-020, Dobiesławiec st. 7 – wpis z dn. 24-05-1980 r.). Stanowisko to ujęto również w Gminnej Ewidencji Zabytków.

4. Diagnoza stanu środowiska

4.1. Źródła i stan antropizacji środowiska przyrodniczego

Aktualny stan środowiska na obszarze opracowania wynika z charakteru, długotrwałości i natężenia oddziaływań antropogenicznych oraz naturalnych uwarunkowań, takich jak odporność elementów środowiska i przebieg procesów w nim zachodzących.

Jakość powietrza

Na terenie opracowania jedynym źródłem, które zanieczyszczałoby powietrze, jest niewielka zabudowa zagrodowa w południowej części opracowania. Na jakość powietrza mają wpływ głównie zabudowania znajdujące się poza obszarem opracowania (zanieczyszczenia energetyczne, emisja niska). Istotnym emitorem zanieczyszczeń powietrza w sąsiedztwie terenu opracowania jest miasto Koszalin. Zanieczyszczenia komunikacyjne ograniczają się do tych pochodzących z dróg lokalnych i dojazdowych w granicach i w sąsiedztwie obszaru Planu. Droga krajowa nr 11 znajduje się w odległości ponad 2 km od granicy opracowania, w kierunku południowym. Ze względu na znaczną odległość zanieczyszczenia emitowane przez ruch kołowy na tej drodze nie wpływa na jakość powietrza w granicach Planu.

Obszar opracowania, zgodnie z Załącznikiem do ustawy z dnia 27 kwietnia 2001 r. Prawo ochrony środowiska (Dz. U. z 2022 r. poz. 2556), należy do strefy zachodniopomorskiej (PL3203). Dla wyznaczonej strefy wg Rocznej oceny jakości powietrza w województwie zachodniopomorskim za 2022 r., wydzielono klasy:

- klasa A, jeżeli stężenia zanieczyszczenia na terenie strefy nie przekraczają poziomów docelowych,
- klasa A1, jeżeli stężenia zanieczyszczenia pyłem zawieszonym PM_{2,5} na terenie strefy nie przekraczają poziomów dopuszczalnych II fazy,
- klasa C, jeżeli stężenia zanieczyszczeń na terenie strefy przekraczają poziomy docelowe,
- klasa C1, jeżeli stężenia zanieczyszczenia pyłem zawieszonym PM_{2,5} na terenie strefy przekraczają poziom dopuszczalny II fazy,
- klasa D1, jeżeli poziom stężeń ozonu nie przekracza poziomu celu długoterminowego,
- klasa D2, jeżeli poziom stężeń ozonu przekracza poziom celu długoterminowego.

Klasyfikację stref, z uwzględnieniem kryteriów określonych w celu ochrony zdrowia ludzi przedstawiono w tabeli poniżej.

Tab. 2. Klasyfikacja jakości powietrza w roku 2024 pod kątem ochrony zdrowia.

Obszar strefy	Klasy dla poszczególnych zanieczyszczeń w obszarze strefy											
	SO ₂	NO ₂	PM ₁₀	Pb	C ₆ H ₆	CO	As	Cd	Ni	B(a)P	O ₃	PM _{2,5}
zachodniopomorska	A	A	A	A	A	A	A	A	A	A	A(D2)	A1

Źródło: Roczna ocena jakości powietrza w województwie zachodniopomorskim. Raport wojewódzki za rok 2024, Szczecin, 2025.

Warto zaznaczyć, iż wieś Dobiesławiec posiada dostęp do infrastruktury gazowniczej, co stwarza możliwości ogrzewania budynków ciepłem z relatywnie mniej emisyjnych źródeł.

Najbliższa stacje pomiaru zanieczyszczeń administrowane przez Główny Inspektorat Ochrony Środowiska znajduje się w Koszalinie – PL0298A przy ul. Armii Krajowej. Dokonuje się na niej między innymi pomiarów: pyłów zawieszonych PM10, tlenku węgla, benzenu czy dwutlenku azotu.

Tab. 3. Średnie roczne stężenie wybranych zanieczyszczeń w sąsiedztwie obszaru opracowania.

Rodzaj zanieczyszczeń	Średnie roczne stężenie
Benzo(a)piren	0,5 ng/m ³
Dwutlenek azotu	17,7 µg/m ³
Dwutlenek siarki	0,4 µg/m ³
Pyły zawieszane PM10	17,7 µg/m ³

Źródło: opracowanie własne na podstawie danych GIOŚ.

Klimat akustyczny

Głównym źródłem hałasu na obszarze opracowania jest ruch samochodowy na drogach lokalnych – w zasadzie nieznaczący i niestanowiący uciążliwości dla mieszkańców. Ze względu na rozwój dalszy obszarów zurbanizowanych w sąsiedztwie prognozuje się wzrost natężenia ruchu kołowego, lecz również nie do poziomu mogącego istotnie wpłynąć na komfort i zdrowie ludzi. Niewielkie uciążliwości akustyczne emitować mogą również budynki budowlano-usługowe zlokalizowane w sąsiedztwie. Na obszarze opracowania i w jego bliskim otoczeniu nie występują aktualnie inne istotne źródła hałasu.

Jakość wód powierzchniowych i podziemnych

Obszar opracowania znajduje się w zasięgu jednej zlewni Jednolitej Części Wód Powierzchniowych²: JCWP jeziorna – LW20904 – Jamno.

Powyższa JCWP znajdują się w dorzeczu rzeki Odry i zostały objęte Planem Gospodarowania Wodami Dorzecza Rzeki Odry z 2022 r. (wg danych z aktualizacji Planu gospodarowania wodami na obszarze dorzecza Odry (Rozporządzenie Ministra Infrastruktury z dnia 16 listopada 2022 r. w sprawie Planu gospodarowania wodami na obszarze dorzecza Odry – Dz. U. 2023, poz. 335). W ramach prac nad Planem dokonano oceny stanu chemicznego, potencjału ekologicznego oraz ogólnego stanu wód dla poszczególnych JCWP. Stan wód określono dla JCWP następująco:

- LW20904 (Jamno) – słaby potencjał ekologiczny, stan chemiczny poniżej dobrego, ogólny zły stan wód.

Ponadto, obszar opracowania znajduje się w granicy JCWPd o numerze PLGW60009. Stan tej JCWPd określony został jako dobry – zarówno ogólny, chemiczny jak i ilościowy. Ryzyko osiągnięcia celów środowiskowych jest niezagrażone.

² wg danych z aktualizacji Planu gospodarowania wodami na obszarze dorzecza Odry (Rozporządzenie Ministra Infrastruktury z dnia 16 listopada 2022 r. w sprawie Planu gospodarowania wodami na obszarze dorzecza Odry – Dz. U. 2023.335)

4.2. Ocena odporności środowiska na obciążenie antropogeniczne oraz zdolności do regeneracji

Teren opracowania w chwili obecnej jest przekształcony w nieznacznym stopniu, wynikającym przede wszystkim z dotychczasowego użytkowania rolniczego.

Obszar opracowania charakteryzuje się stosunkowo wysoką odpornością środowiska na obciążenia antropogeniczne. Decydują o tym przede wszystkim:

- ⇒ ogólnie korzystne warunki przewietrzania terenu – przewaga form płaskich, miejscami falistych, wpływa korzystnie na potencjał samooczyszczania w aspekcie czystości powietrza atmosferycznego;
- ⇒ stabilność morfodynamiczna – brak zagrożeń związanych z erozją i ruchami masowymi – tereny predysponowane do rozwoju zjawisk denudacyjnych występują jedynie na niewielkich fragmentach stokowych;
- ⇒ głębokie zaleganie i korzystne warunki ochrony przed zanieczyszczeniem głównych poziomów wodonośnych;

Ze słabszych stron potencjału odpornościowo-regulacyjnego obszaru opracowania wymienić można:

- ⇒ zwiększoną podatność wód gruntowych na zanieczyszczenia na niewielkich obszarach w obrębie zagłębienia terenu na powierzchni I;
- ⇒ bliski kontakt z siecią melioracyjną (zachodnia część powierzchni I) i możliwość migracji zanieczyszczeń do systemu jeziora Jamno.

4.3. Wstępna prognoza zmian w przypadku braku realizacji Planu

W obrębie okolicznej wsi Dobiesławiec występują w chwili obecnej nieznaczne tendencje rozwojowe, prowadzące do zmian struktury środowiska. Na przestrzeni ostatnich 20 lat liczba zabudowań we wsi w zasadzie się podwoiła (analizując archiwalne zdjęcia lotnicze), głównie o nowe zabudowania mieszkalne jednorodzinne. Teren ten cechuje się dość sporą atrakcyjnością ze względu na bliskość miasta Koszalin, Jeziora Jamno oraz Mielna. Biorąc pod uwagę powyższe przewiduje się rozwój dalszego zainwestowania na osi istniejących dróg gminnych, co w efekcie skutkować może m.in.:

- trwałym wyłączeniem gruntów rolnych z produkcji, utratą funkcji glebowych;
- uszczupleniem szaty roślinnej;
- degradacją profilu glebowego i erozją gleb na etapie procesów budowlanych;
- zwiększonym spływem powierzchniowym;
- uszczelnianiem terenu;
- utratą otwartych przestrzeni i panoram;
- wzrostem presji urbanizacyjnej na sąsiednie tereny.

5. Charakterystyka ustaleń projektu Planu

5.1. Powiązania z innymi dokumentami planistycznymi

Projekt zintegrowanego planu inwestycyjnego zgodny jest z polityką przestrzenną określoną w Studium uwarunkowań i kierunków zagospodarowania przestrzennego gminy Będzino, przyjętym uchwałą Nr XXIII/155/2000 Rady Gminy w Będzinie z dnia 17 lipca 2000 r., następnie zmienionego uchwałami: Nr VIII/54/2003 Rady Gminy Będzino z dnia 30 czerwca 2003 r., Nr XIX/244/2005 Rady Gminy w Będzinie z dnia 29 listopada 2005 r., Nr III/16/2006 Rady Gminy w Będzinie z dnia 28 grudnia 2006 r., Nr XVII/144/2008 Rady Gminy w Będzinie z dnia 18 kwietnia 2008 r., Nr XXXIV/295/09 Rady Gminy w Będzinie z dnia 30 listopada 2009 r., Nr XV/112/12 Rady Gminy w Będzinie z dnia 3 lutego 2012 r., Nr XI/75/15 Rady Gminy w Będzinie z dnia 29 września 2015 r., Nr XV/121/16 Rady Gminy w Będzinie z dnia 23 lutego 2016 r., Nr XLIV/271/21 Rady Gminy w Będzinie z dnia 28 października 2021 r. i Nr LXXXIX/507/24 Rady Gminy Będzino z dnia 1 lutego 2024 r.

Na szczeblu lokalnym planowania przestrzennego przyjęte w projektowanym dokumencie rozwiązania planistyczne są zbieżne z dokumentem „Strategia Rozwoju Gminy Będzino na lata 2023 – 2030” – w zakresie kontrolowania procesów rozwoju terenów inwestycyjnych (m.in. poprzez uwzględnianie warunków istniejącej infrastruktury oraz stosowanie instrumentów planistycznych takich jak miejscowe plany zagospodarowania przestrzennego lub oceniany zintegrowany plan inwestycyjny).

Na szczeblu ponadlokalnym wprowadzane do projektu ocenianego dokumentu ustalenia planistyczne powiązane są pośrednio z następującymi dokumentami:

- Planem zagospodarowania przestrzennego województwa zachodniopomorskiego (PZPWZ 2020) przyjętym uchwałą nr XVII/214/20 z 24 czerwca 2020 r. zmieniającą uchwałę w sprawie uchwalenia Planu Zagospodarowania Przestrzennego Województwa Zachodniopomorskiego.
- Strategią Rozwoju Województwa Zachodniopomorskiego do roku 2030 - przyjętą Uchwałą Nr VIII/100/19 Sejmiku Województwa Zachodniopomorskiego z dnia 28 czerwca 2019 r.
- Strategią Rozwoju Powiatu Koszalińskiego na lata 2017-2020.

5.2. Ustalenia projektu Planu

Zasadniczym celem projektu zintegrowanego planu inwestycyjnego "Osiedle domów jednorodzinnych – Dobiesławiec" jest umożliwienie budowy osiedla domów jednorodzinnych wraz z infrastrukturą oraz inwestycją towarzyszącą (świetlica i plac zabaw). Projekt planu obejmuje przeznaczenie następujących terenów elementarnych:

- Teren zabudowy mieszkaniowej jednorodzinnej (1MN, 2MN, 3MN);
- Teren usług sportu i rekreacji lub usług kultury i rozrywki (1US-UK)
- Teren komunikacji drogowej wewnętrznej (1KR);
- Teren zieleni naturalnej (1ZN)

W tabeli poniżej zestawiono powierzchnie poszczególnych terenów elementarnych. Zdecydowaną większość stanowią tereny zabudowy mieszkaniowej (MN) oraz tereny usług sportu i rekreacji lub usług kultury i rozrywki (US-UK).

Tab. 4. Zestawienie powierzchni terenów elementarnych

Lp.	Teren	Symbol terenu	Powierzchnia [ha]
1.	Teren zabudowy mieszkaniowej jednorodzinnej	1MN	0,41
2.		2MN	3,32
3.		3MN	0,41
4.	Teren usług sportu i rekreacji lub usług kultury i rozrywki	1US-UK	0,49
5.	Teren komunikacji drogowej wewnętrznej	1KR	0,60
6.	Teren zieleni naturalnej	1ZN	0,06
Razem			5,29

Źródło: Opracowanie własne.

Zapisy projektu Planu w zakresie zasad ochrony środowiska, przyrody i krajobrazu sformułowane zostały zarówno w ramach ustaleń ogólnych (**§4 ocenianego dokumentu**) jak i ustaleń szczegółowych (przede wszystkim dla terenów US-UK i MN – odpowiednio **§7 i §8 ocenianego dokumentu**).

Do najważniejszych ustaleń należą:

§4. Na obszarze objętym ZPI:

1) nakazuje się:

- a) uwzględnienie w zagospodarowaniu i korzystaniu z terenów wymagań i ograniczeń wynikających z jego położenia w granicach obszaru chronionego krajobrazu „Koszaliński Pas Nadmorski”
- b) zachowanie istniejących otwartych rowów melioracyjnych, które podlegają ochronie, konserwacji i udrożnieniu z zapewnieniem nienaruszalności przepływu wód,

2) zakazuje się:

- a) tymczasowego zagospodarowania, urządzania i użytkowania terenów, z zastrzeżeniem pkt 3 lit. f, a także jeżeli ustalenia dla poszczególnych terenów nie stanowią inaczej,
- b) stosowania w nasadzeniach obcych geograficznie i inwazyjnych gatunków drzew i krzewów, w szczególności: robinii akacjowej, klonu jesionolistnego, czeremchy amerykańskiej, róży pomarszczonej, wierzby kaspijskiej, topoli euroamerykańskiej, dębu czerwonego oraz żywotników, z preferencją nasadzeń gatunków drzewiastych rodzimych oraz krzewów jako zieleni uzupełniającej,
- c) lokalizowania:
 - napowietrznych sieci infrastruktury technicznej,

- przedsięwzięć mogących znacząco oddziaływać na środowisko z wyjątkiem inwestycji celu publicznego i przedsięwzięć dopuszczonych ZPI,
 - działalności mogącej prowadzić do przekroczenia dopuszczalnych wielkości oddziaływania na środowisko przez wytwarzanie hałasu, wibracji, pól elektromagnetycznych, zanieczyszczania powietrza czy gleby,
 - elektrowni wiatrowych niebędących mikroinstalacjami oraz elektrowni biogazowych,
 - barier uniemożliwiających migrację drobnej zwierzyny,
 - barakowozów, obiektów kontenerowych niezwiązanych z infrastrukturą techniczną, blaszanych budynków garażowych, gospodarczych, garażowo-gospodarczych i gospodarczo-garażowych,
 - obiektów budowlanych o wysokości większej niż 15,0 m,
- d) dokonywania zmian stosunków wodnych, jeżeli służą innym celom niż ochrona przyrody lub racjonalnej gospodarce wodnej,
- e) realizacji zabudowy oraz zagospodarowania terenu w sposób powodujący zwiększenie odpływu wód opadowych lub roztopowych poza granice działki budowlanej w stosunku do stanu istniejącego przed zmianą zagospodarowania;

§7 i §8 pkt 3:

- a) nakazuje się zachowanie zadrzewień śródpolnych i nadwodnych w ramach powierzchni biologicznie czynnej,
- b) w zakresie ochrony przed hałasem tereny zostały zaliczone do terenów zabudowy mieszkaniowej jednorodzinnej;

Istotne z punktu widzenia możliwego wpływu na środowisko są zapisy projektu planu dotyczące rozbudowy i budowy systemów komunikacji i infrastruktury technicznej, zawarte w §6 ocenianego dokumentu, spośród których najważniejsze to ustalenia w następujących punktach:

4. W zakresie systemu odprowadzenia ścieków:

1) nakazuje się:

- a) odprowadzenie ścieków komunalnych poprzez system sieci kanalizacyjnej grawitacyjnej i tłocznej do oczyszczalni ścieków Jamno, poprzez jego budowę, przebudowę i rozbudowę o średnicach nie mniejszych niż:
- DN 200 dla sieci kanalizacji grawitacyjnej,
 - DN 63 dla rurociągów tłocznych,

5. W zakresie systemu odprowadzenia wód opadowych i roztopowych:

1) nakazuje się:

- a) odprowadzenie wód opadowych i roztopowych do planowanego na obszarze ZPI i poza jego obszarem systemu retencjonowania wód (urządzenia wodne w postaci: rowów, kanałów i zbiorników retencyjnych, służące racjonalnej gospodarce wodnej

bilansującej obszarowo zasoby retencyjne w zlewni) i planowanej kanalizacji deszczowej otwartej i zamkniętej, poprzez budowę, przebudowę i rozbudowę; o średnicach dla kanalizacji deszczowej zamkniętej nie mniejszych niż DN 300,

- b) oczyszczanie wód opadowych i roztopowych przed wprowadzeniem ich do odbiornika, z terenów parkingów i dróg, w przypadkach wskazanych w przepisach odrębnych z zakresu prawa wodnego,
- c) w przypadku określonym w lit. b, lokalizowanie urządzeń do oczyszczania wód opadowych i roztopowych w granicach własnej działki,
- d) prowadzenie sieci kanalizacji deszczowej w liniach rozgraniczających dróg,
- e) w przypadku kolizji realizowanej zabudowy z istniejącymi urządzeniami melioracji wodnych, w szczególności siecią drenarską, przebudowę urządzeń wodnych w tym przełożenie sieci z zachowaniem jej ciągłości, umożliwiające odpływ wód gruntowych z obszaru obsługiwanego przez tę sieć,
- f) zapewnienie dostępu eksploatacyjnego do urządzeń wodnych;

2) dopuszcza się:

- a) zagospodarowanie wód opadowych niewymagających oczyszczania w granicach własnej działki, w szczególności gromadzenie i użycie do nawadniania zieleni oraz do innych potrzeb gospodarczych,

6. W zakresie systemu zaopatrzenia w energię elektryczną:

1) nakazuje się:

- a) zasilanie w energię elektryczną z sieci elektroenergetycznej, poprzez jej budowę, przebudowę i rozbudowę, prowadzonej na poziomie średnich i niskich napięć wyłącznie w postaci podziemnych sieci kablowych lub z lokalnych źródeł, w tym wytwarzających energię z odnawialnych źródeł energii, stanowiących mikroinstalacje,

8. W zakresie zaopatrzenia w ciepło dopuszcza się wszystkie rodzaje systemów grzewczych, w tym systemy grzewcze wykorzystujące źródła odnawialne, z zastosowaniem urządzeń wykorzystujących paliwa niepowodujące ponadnormatywnego zanieczyszczenia powietrza.

6. Analiza oddziaływań wynikających z realizacji ustaleń projektowanego dokumentu na środowisko

6.1. Zmiany przeznaczenia terenu i spodziewane skutki środowiskowe

Zasadniczą zmianą sposobu zagospodarowania terenu wynikającą z realizacji projektu planu w stosunku do aktualnego zagospodarowania będzie:

- rozwój zabudowy jednorodzinnej (**MN**), w zachodniej części obszaru;
- teren usług sportu i rekreacji oraz kultury i rozrywki (**1US-UK**), we wschodniej części.

Ogółem na cele zabudowy – jednorodzinnej oraz sportu rekreacji, kultury i rozrywki projekt planu przeznaczają łącznie 4,6 ha. Uwzględniając tereny drogowe, przekształcenia będą dotyczyły powierzchni ok. 5,23 ha, przy czym obszar powierzchni II przeznaczonej pod usługi sportu, rekreacji i kultury (1US-UK) jest aktualnie zagospodarowany jako plac zabaw i teren sportowy, w związku z tym nie zajdą tu istotne zmiany zagospodarowania. W związku z tym faktyczne zmiany przeznaczenia i zagospodarowania dotyczą powierzchni zachodniej (I) – o areale ok. 4,14 ha, a przy uwzględnieniu dróg ok. 4,6 ha.

W tej części powierzchni wykazane zmiany będą dotyczyły terenów otwartych, użytkowanych rolniczo, aktualnie bez zabudowy i zainwestowania.

Tab. 5. Zestawienie powierzchni terenów z przeznaczeniem pod zabudowę i drogi wg projektu planu.

Oznaczenie	Przeznaczenie terenu	Powierzchnia
		ha
1MN	teren zabudowy mieszkaniowej jednorodzinnej	0,41
2MN	teren zabudowy mieszkaniowej jednorodzinnej	3,32
3MN	teren zabudowy mieszkaniowej jednorodzinnej	0,41
	łącznie tereny zabudowy jednorodzinnej	4,14
1US-UK	Teren usług sportu i rekreacji lub usług kultury i rozrywki	0,49
	łącznie tereny usług sportu i kultury	0,49
KR	tereny drogowe (łącznie)	0,6
	Ogółem	5,23

Przyszłe zmiany dotyczące zainwestowania będą dotyczyły terenów rolniczych, w tym niewielkiej podmokłości i drobnego oczka wodnego z szuwarem trzcinowym, a także zarośli i zadrzewień (użytek Lzr - por. rozdz. 2.3). Wprowadzone w projekcie Planu zmiany będą związane z realizacją rozwoju zabudowy na gruntach rolnych IV klasy bonitacyjnej.

Plan wprowadza jednocześnie szereg zapisów dotyczących uszczegółowienia zasad zagospodarowania w zakresie wskaźników urbanistycznych, dotyczących intensywności zabudowy, a także formy i kolorystyki obiektów. Ich znaczenie wpłynie na uporządkowanie zasad zagospodarowania na terenach przyszłej zabudowy.

Realizacja zabudowy na terenach dotąd niezainwestowanych będzie miała wpływ na większość elementów środowiska przyrodniczego. Można tutaj zidentyfikować następujące oddziaływania bezpośrednie:

- trwała zmiana dotychczasowego sposobu użytkowania gruntów na niewielkiej powierzchni,
- zniszczenie i zmiany aktualnej roślinności – w tym drobnej powierzchni roślinności hydrogeniczne (szuwar trzcinowy) oraz zadrzewień i zakrzewień,
- zniszczenie dotychczasowej pokrywy glebowej,
- przekształcenia zespołów fauny występujących na obszarach rolnych i zadrzewionych,
- przekształcenie przypowierzchniowej warstwy litologiczno – glebowej i powstanie sztucznych powierzchni utwardzonych, wzrost powierzchni terenu o utrudnionej infiltracji wód opadowych, w tym również na powierzchniach o dużym nachyleniu stoków,
- wprowadzenie nowych obiektów budowlanych - zabudowy,
- zmianę dotychczasowego krajobrazu.

Pośrednimi skutkami realizacji zamierzonych w planie przekształceń będą m.in:

- bezpowrotna utrata zasobów glebowych - IV klasy bonitacyjnej – wyłączenie ich z użytkowania rolniczego,
- zmniejszenie retencji gruntowej i przepuszczalności gruntów oraz zwiększenie spływu powierzchniowego,
- niewielki wzrost emisji i uciążliwości hałasu oraz emisji zanieczyszczeń powietrza.

Oddziaływania te dotyczyć będą zachodniej części obszaru objętego planem (powierzchnia I).

W dalszej części prognozy ocenione zostały opisane i zidentyfikowane powyżej oddziaływania wynikające z realizacji zabudowy na terenach dotąd nie zainwestowanych.

6.2. Wpływ na powierzchnię ziemi i gleby

Na etapie inwestycyjnym na powierzchni przeznaczonej pod zabudowę mieszkaniową oraz usługową i przemysłową ulegnie zmianie rzeźba terenu, a także struktura i układ przypowierzchniowych warstw litologicznych. W związku z niewielkimi spadkami terenu i deniwelacjami występującymi na większości terenu, nie przewiduje się istotnych zmian ukształtowania terenu.

Pokrywa glebowa na znacznej powierzchni zostanie zniszczona (na etapie realizacji procesu inwestycyjnego) po czym częściowo zostanie odtworzona (etap użytkowania, poinwestycyjny). Odtworzona pokrywa glebowa będzie jednak znacznie różniła się od występujących aktualnie na tych terenach gleb (głównie gleby brunatne). Gleby, które powstaną na terenach przeznaczonych pod zabudowę będą typowe dla terenów zurbanizowanych (tzw. urbisole) lub zagospodarowanej zieleni przydomowej (hortisole).

Powierzchnia terenu pokryta zostanie w pewnej części nawierzchniami sztucznymi, utwardzonymi, szczelnymi, lub o znacznie zmniejszonej przepuszczalności (powierzchnie asfaltowe, betonowe, nawierzchnie brukowe itp.). Zapisy planu ograniczają wystąpienie tego typu przekształceń poprzez zawarcie zaleceń dotyczących stosowania powierzchni półprzepuszczalnych.

6.3. Wpływ na wody powierzchniowe i podziemne

Niezbędnym elementem zapewniającym ochronę jakości wód powierzchniowych i podziemnych jest odpowiednia gospodarka wodno – ściekowa na terenach wskazanych pod zainwestowanie. Ustalenie planu w sposób jednoznaczny regulują te kwestie poprzez

ustalenie odprowadzania ścieków sanitarnych do systemu sieci kanalizacyjnej i za jej pośrednictwem do oczyszczalni ścieków Jamno.

Projekt planu nie dopuszcza możliwości odprowadzenia ścieków sanitarnych do zbiorników bezodpływowych.

Wprowadzenie obowiązku odprowadzenia ścieków do kanalizacji sanitarnej i oczyszczalni pozwala założyć, że zwiększenie ilości ścieków z nowych źródeł (zabudowa na terenie planu 1-3MN) nie wpłynie negatywnie na stan wód powierzchniowych i podziemnych.

Realizacja ustaleń projektu planu może potencjalnie oddziaływać na stan wód powierzchniowych i podziemnych pośrednio, głównie poprzez:

- zwiększenie spływu powierzchniowego,
- zwiększenie zmienności i nieregularności przepływów cieków odwadniających obszar projektu planu,
- zwiększenie spływu zanieczyszczeń odprowadzanych do wód powierzchniowych i infiltrujących do wód podziemnych,
- zmniejszenie infiltracji i retencji gruntowej oraz zasilania wód podziemnych,
- nieznaczne zwiększenie poboru wód podziemnych.

Zapisy Planu ograniczają wystąpienie zmian hydrologicznych poprzez zapis dotyczący ochrony elementów sieci hydrograficznej i ograniczania spływu powierzchniowego (§4 pkt 1b i 1c):

- „zachowanie istniejących otwartych rowów melioracyjnych, które podlegają ochronie, konserwacji i udroźnieniu z zapewnieniem nienaruszalności przepływu wód”;
- (...) zapewnienie retencji wód opadowych i roztopowych, w szczególności poprzez zastosowanie nawierzchni przepuszczalnych, urządzeń retencyjnych lub systemów infiltracyjnych.

Ponadto w Planie wprowadzono następujące zakazy odnoszące się do ochrony wód powierzchniowych i podziemnych (§4 pkt 2c i 2d):

- „dokonywania zmian stosunków wodnych, jeżeli służą innym celom niż ochrona przyrody lub racjonalnej gospodarki wodnej” (pkt 2c),
- realizacji zabudowy oraz zagospodarowania terenu w sposób powodujący zwiększenie odpływu wód opadowych lub roztopowych poza granice działki budowlanej w stosunku do stanu istniejącego przed zmianą zagospodarowania (pkt 2d).

W związku z tym zwiększenie spływu powierzchniowego zostanie znacząco zredukowane. Biorąc dodatkowo pod uwagę równinny charakter terenu, nieznaczną powierzchnię przeznaczoną pod zabudowę jednorodziną oraz znaczny udział powierzchni biologicznie czynnej na tych terenach (min. 50%) nie przewiduje się znaczącego wzrostu spływu powierzchniowego, jak również zanieczyszczenia wód.

Generalnie, biorąc pod uwagę ww. projektowane rozwiązania w zakresie gospodarki ściekowej (w tym zagospodarowania wód opadowych), ograniczenia i wskazania dotyczące zagospodarowania terenu, należy stwierdzić, że nie nastąpi negatywny wpływ na wody powierzchniowe i podziemne, a tym samym osiągnięcie celów środowiskowych założonych w

aktualizacji Planu Gospodarowania Wodami na obszarze dorzecza Wisły³ (cele środowiskowe Ramowej Dyrektywy Wodnej).

6.4. Oddziaływanie na szatę roślinną

W zakresie oddziaływania na szatę roślinną, realizacja ustaleń projektu planu spowoduje w głównej mierze przekształcenie terenów użytkowanych rolniczo (grunty orne) i związanych z nimi zbiorowisk segetalnych lub ruderalnych, co nie będzie się wiązać z istotną utratą walorów biocenotycznych. Zapisy planu umożliwiają jednak również realizację zabudowy na powierzchniach występowania spontanicznych zakrzewień i zadrzewień (ok. 0,2 ha) oraz drobnego płątu szuwaru trzcinowego (ok. 0,15 ha) w środkowej części działki 49/1. Spowoduje to lokalny nieznaczny wpływ na obniżenie bioróżnorodności. Występujące tu zbiorowiska zarówno zarośli i zadrzewień, jak i szuwaru trzcinowego, nie przedstawiają istotnych walorów florystycznych i fitocenotycznych wartych ochrony i zachowania.

Z uwagi na płąt roślinności hydrogeniczej (szuwar trzcinowy) związany z występowaniem podmokłości jako rozwiązanie alternatywne należy rozpatrzyć pozostawienie tej powierzchni jako obszaru zieleni naturalnej w obrębie aktualnego terenu 2MN (działka 49/1).

Ustalenia projektu planu wprowadzają teren zieleni naturalnej wzdłuż rowu melioracyjnego przy zachodniej granicy powierzchni I (teren 1MN). Rozwiązanie to należy ocenić jako pozytywne dla zachowania walorów przyrodniczych szaty roślinnej.

Ustalenia Planu w zakresie zagospodarowania drugiej powierzchni (powierzchnia II) w zakresie terenu usług sportu, rekreacji i kultury (teren US-UK) nie spowodują negatywnego oddziaływania na szatę roślinną i jej aktualne walory. Teren ten jest aktualnie użytkowany jako plac zabaw i boisko sportowe.

Na terenie opracowania nie zidentyfikowano występowania siedlisk przyrodniczych z Zał. I Dyrektywy Siedliskowej. W związku z tym należy stwierdzić, że realizacja ustaleń projektu planu nie spowoduje negatywnego oddziaływania na cenne i chronione siedliska roślin i gatunki flory, w tym siedliska i gatunki wymagające ochrony w postaci obszarów Natura 2000.

Należy zatem stwierdzić, że realizacja ustaleń planowanego dokumentu nie wpłynie znacząco negatywnie na szatę roślinną, wskazane jest jednak rozpatrzenie pozostawienia terenu zieleni naturalnej w obrębie lokalnej podmokłości (środkowa część terenu 2MN).

6.5. Oddziaływanie na faunę

Realizacja ustaleń projektu planu będzie się wiązać ze zmianą występujących tu aktualnie biotopów – w zdecydowanej większości pól ornich. Są to siedliska zasiedlane przez stosunkowo nieliczną i ubogą faunę związaną z generalnie z gruntami ornymi (por. rozdz. 2.3). W wyniku realizacji ustaleń planu wzrośnie udział gatunków typowo synantropijnych, związanych z siedliskami zabudowy jednorodzinnej i usługowej, kosztem zmniejszenia populacji pospolitych gatunków zasiedlających otwarte biotopy uprawianych gruntów rolnych. Zmiany te będą dotyczyć niewielkich powierzchni - ok. 4,6 ha (terenów aktualnie niezabudowanych, użytkowanych rolniczo).

³ Rozporządzenie Rady Ministrów z dnia 18 października 2016 r. w sprawie Planu gospodarowania wodami na obszarze dorzecza Wisły (Dz. U. 2016, poz. 1911)

Zapisy planu umożliwiają realizację zabudowy również na niewielkich powierzchniach występowania spontanicznych zakrzewień i zadrzewień (ok. 0,2 ha) oraz drobnego płatu szuwaru trzcinowego (ok. 0,15 ha) w środkowej części działki 49/1. Spowoduje to zanik funkcji siedliskotwórczej tych mikroplątów (drobna awifauna lęgowa, potencjalne siedlisko płazów w oczku wodnym w szuwarze). Ze względu na małą powierzchnię i niewielkie znaczenie tych powierzchni dla lokalnej fauny – będzie to oddziaływanie nieznaczne, o znaczeniu miejscowym. Oddziaływanie to będzie częściowo ograniczane przez wysoki udział powierzchni biologicznie czynnej na terenach zabudowy jednorodzinnej 1+3MN (nie mniej niż 50%). Z uwagi na występowanie płatów siedlisk roślinności hydrogenicznej (potencjalne siedliska płazów) wskazane jest jednak rozpatrzenie pozostawienia terenu zieleni naturalnej w obrębie lokalnej podmokłości (środkowa część terenu 2MN - por. Zał. 2).

Z uwagi na usytuowanie i skalę zmian przestrzennych wprowadzanych ustaleniami Planu, jego realizacja nie wpłynie na warunki bytowania i migracji kręgowców lądowych – głównie ssaków i płazów oraz strukturę wszystkich grup systematycznych fauny w większej skali pozalokalnej – poza granicami opracowania. Nie wpłynie negatywnie na warunki migracji i przemieszczania się fauny, w tym w ramach wyznaczonego dla migracji dużych ssaków korytarza ekologicznego Pobrzeża Zachodniopomorskie KPn-21B.

6.6. Wpływ na klimat lokalny

Prognozuje się, że realizacja ustaleń projektu planu, skutkować będzie zmianami niektórych elementów klimatu lokalnego. Wprowadzenie nowej zabudowy na znacznej powierzchni przyczyni się do ograniczenia przewietrzania terenu. Zmiany te wpłyną także na warunki aerosanitarnie, sprzyjając ogólnie zwiększeniu uciążliwości niskiej emisji zanieczyszczeń powietrza w sezonie grzewczym. W wyniku likwidacji pokrywy roślinnej oraz zwiększenia udziału powierzchni utwardzonych, nastąpi lokalny wzrost średniej temperatury powietrza, oraz spadek wilgotności względnej.

6.7. Wpływ na zanieczyszczenie powietrza

Realizacja terenów zabudowy jednorodzinnej na niewielkiej powierzchni nie wpłynie istotnie na stan aerosanitarny obszaru opracowania. W sezonie grzewczym może dojść do zwiększenia emisji głównie tlenków węgla oraz pyłów. Ze względu na niewielką powierzchnię tych terenów i ilość budynków przewidywany wzrost emisji zanieczyszczeń powietrza w tym okresie nie spowoduje istotnego wzmożenia zjawiska niskiej emisji zanieczyszczeń powietrza. Oddziaływania w tym zakresie będą dodatkowo ograniczane przez dobre warunki przewietrzania.

Należy uznać, że potencjalny wpływ ustaleń planu w zakresie lokalizacji zabudowy jednorodzinnej na zanieczyszczenie powietrza nie będzie znaczący i nie spowoduje przekroczeń dopuszczalnych norm jakości powietrza, należy jednak liczyć się z okresowym występowaniem gorszych warunków aerosanitarnych, odczuwalnych dla mieszkańców.

6.8. Wpływ na klimat akustyczny

Realizacja zabudowy jednorodzinnej (tereny 1-3MN) przyczyni się w bardzo niewielkim stopniu do zmiany aktualnego klimatu akustycznego. Powstaną nowe źródła hałasu, jednak o

niewielkiej uciążliwości. Zwiększenie ruchu komunikacyjnego na drogach dojazdowych o znaczeniu stricte miejscowym nie wpłynie istotnie na aktualny klimat akustyczny w granicach planu. Biorąc pod uwagę te względy, lokalny – dojazdowy charakter planowanych dróg, niskie prędkości przemieszczania pojazdów i niewielkie natężenia lokalnego ruchu należy uznać, że potencjalny wpływ realizacji ustaleń analizowanego projektu planu na klimat akustyczny będzie nieznaczny.

Ustalenia projektu planu w zakresie funkcji usług sportu, rekreacji i kultury nie spowodują wzrostu emisji hałasu w stosunku do stanu aktualnego. Obecnie teren ten jest wykorzystywany jako boisko sportowe i plac zabaw.

6.9. Oddziaływania w zakresie pól elektromagnetycznych

Projektowany dokument nie wprowadza nowych obiektów lub elementów infrastruktury będących istotnymi źródłami promieniowania elektromagnetycznego. Realizacja ustaleń planu nie spowoduje zatem wystąpienia emisji pól elektromagnetycznych, mogących mieć wpływ na zdrowie i życie mieszkańców.

6.10. Wpływ na warunki życia człowieka

Realizacja większości ustaleń projektu planu nie wpłynie negatywnie na warunki życia i zdrowie mieszkańców w odniesieniu do wyznaczonych w planie terenów zabudowy jednorodzinnej. Tereny te zlokalizowane zostały w poprawnych warunkach bioklimatycznych, z daleka od źródeł zanieczyszczeń powietrza. Jedynie niewielka część powierzchni terenu 2MN obejmuje obniżenia terenu z lokalnymi podmokłościami, gdzie występują złożone warunki gruntowo-wodne, co może przekładać się na warunki życia mieszkańców. W związku z tym wskazane jest pozostawienie terenu zieleni naturalnej w obrębie lokalnej podmokłości (środkowa część terenu 2MN - por. Zał. 2) i wykluczenie możliwości lokalizacji zabudowy mieszkaniowej w obrębie obszaru podmokłego.

6.11. Oddziaływanie na krajobraz

Realizacja ustaleń projektu planu spowoduje trwałą zmianę dotychczasowej fizjonomii krajobrazu rolniczego w obrębie powierzchni I na bardzo niewielkiej powierzchni – w praktyce obejmującej ok. 4,6 ha. Zmiany te będą dotyczyły krajobrazu nieposiadającego istotnych walorów fizjonomicznych i cech krajobrazu o znaczeniu priorytetowym (por. rozdz.3.3). W bezpośrednim sąsiedztwie terenów planowanej zabudowy jednorodzinnej 1-3MN występują już tereny zabudowane (od strony południowej i wschodniej) w związku z tym realizacja ustaleń planu w tym zakresie, wzdłuż istniejącej drogi nie spowoduje istotnych zmian istniejącego krajobrazu i wprowadzenia obcych, odrębnych form zagospodarowania. Teren objęty planowanym dokumentem położony jest w granicach obszaru chronionego krajobrazu (OChK „Koszaliński Pas Nadmorski”). Nie zostaną zlokalizowane nowe dominujące pod względem wysokości obiekty, które mogłyby istotnie wpłynąć na walory krajobrazowe.

Pomimo to zaleca się:

- rozpatrzenie ograniczenia dopuszczalnej wysokości zabudowy dla budynków do 2 kondygnacji (§ 7, ust. 2 i projektu Planu).

6.12. Wpływ na środowisko kulturowe

W granicach wyznaczonego w projekcie Planu terenu zabudowy mieszkaniowej jednorodzinnej 2MN zlokalizowane jest stanowisko archeologiczne ujęte w Wojewódzkiej Ewidencji Zabytków – ślad osadniczy z epoki kamienia (AZP 013-020, Dobiesławiec st. 7 – wpis z dn. 24-05-1980 r.). Stanowisko to ujęte również w Gminnej Ewidencji Zabytków (por. rozdz. 3.4).

Realizacja ustaleń Planu w zakresie terenu zabudowy jednorodzinnej 2MN spowoduje zniszczenie ww. stanowiska. Ustalenia projektowanego dokumentu odnoszą się do zapewnienia niezbędnej ochrony i podjęcia odpowiednich działań ratunkowych w takiej sytuacji. Zostały one sprecyzowane w ustaleniach Planu:

- 1) dla znajdujących się w granicach planu stanowisk archeologicznych ujętych w ewidencji Wojewódzkiego Konserwatora Zabytków, wyznaczono strefy **WIII** ograniczonej ochrony konserwatorskiej stanowiska archeologicznego, polegającej na prowadzeniu interwencyjnych badań archeologicznych w przypadku podejmowania prac ziemnych;
- 2) w strefach **WIII** obowiązuje:
 - a) współdziałanie w zakresie zamierzeń inwestycyjnych i innych związanych z pracami ziemnymi z właściwym organem ds. ochrony zabytków,
 - b) przeprowadzenie archeologicznych badań ratunkowych na terenie objętym realizacją prac ziemnych, na zasadach określonych przepisami odrębnymi dotyczącymi ochrony zabytków.

Zastosowanie się do ww. ustaleń pozwoli na ograniczenie negatywnego wpływu na środowisko kulturowe.

6.13. Sytuacje awaryjne

Lokalizacja zabudowy jednorodzinnej (tereny 1-3 MN) jak również terenów sportu, rekreacji i kultury (US-UK), w zakresie ustalonym w planie, nie jest zaliczana do działań mogących przyczynić się do wystąpienia poważnej sytuacji awaryjnej.

Należy zwrócić uwagę, że zapisy planu nie zezwalają na lokalizację przedsięwzięć mogących znacząco lub potencjalnie znacząco oddziaływać na środowisko, poza szczególnymi przypadkami dotyczącymi inwestycji celu publicznego. W związku z tym, nie przewiduje się możliwości wystąpienia sytuacji awaryjnych wynikających z realizacji ustaleń projektu Planu.

6.14. Oddziaływania skumulowane i transgraniczne

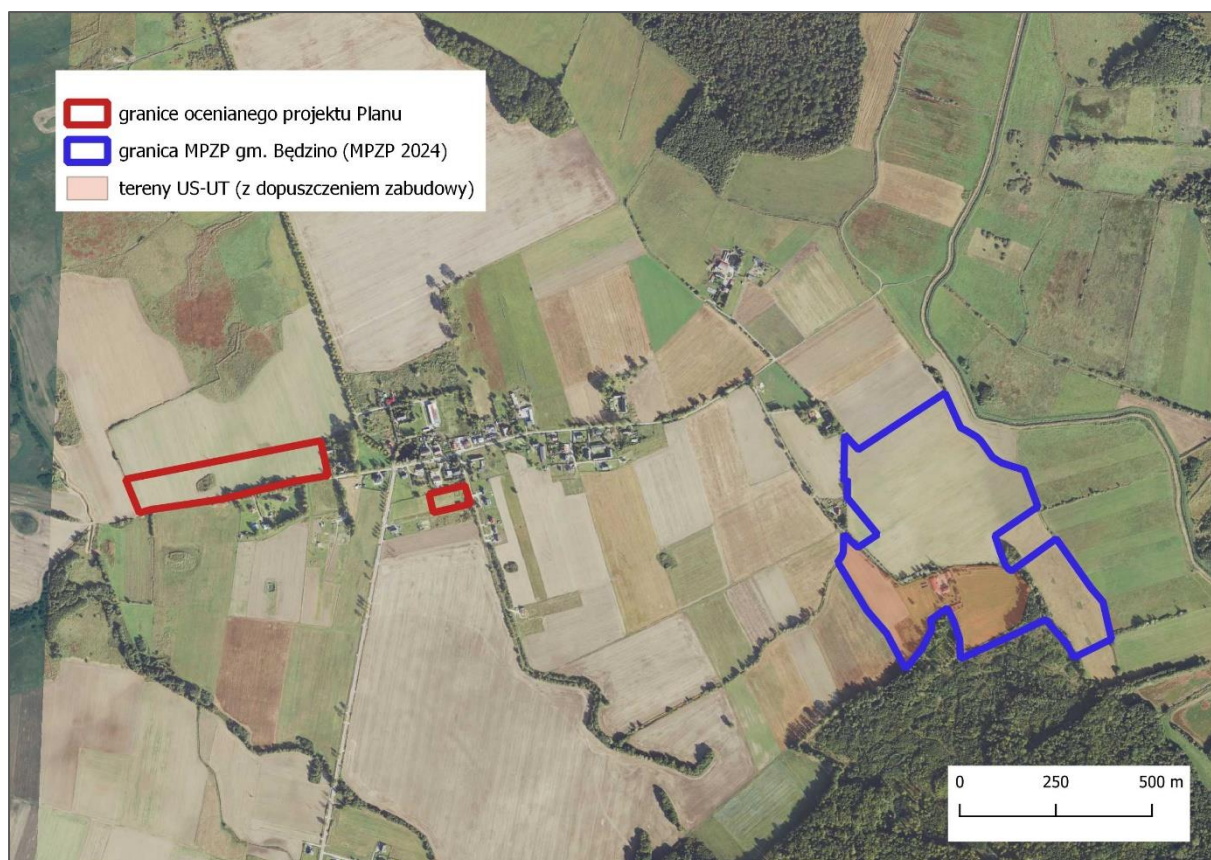
W zakresie oddziaływania o charakterze skumulowanym należy rozpatrywać przede wszystkim możliwość powstania oddziaływań związanych ze zmianami zagospodarowania terenów sąsiednich w ramach realizacji innych dokumentów planistycznych na szczeblu gminy Będzino. Należy zaznaczyć, że wynikiem realizacji podlegającego ocenie Planu będzie przeznaczenie niewielkiej powierzchni gruntów ornych pod funkcje zabudowy mieszkaniowej jednorodzinnej. W bezpośrednim sąsiedztwie Planu nie zostały uchwalone inne dokumenty planistyczne, których realizacja związana byłaby ze zwiększeniem udziału zabudowy w strukturze przestrzennej wsi Dobiesławiec. W związku z tym można uznać, że nie wystąpi istotne oddziaływanie skumulowane w zakresie zmian przestrzennych w rejonie opracowania ocenianego Planu.

W szerszym spektrum przestrzennym (ponad 1 km od granic planu) uchwalone zostały następujące plany miejscowe, obejmujące gminę Będzino:

- plan dla obszaru położonego w obrębie geodezyjnym Dobiesławiec – przyjęty uchwałą nr IV/30/24 Rady Gminy Będzino z dnia 26 czerwca 2024 r. w sprawie miejscowego planu zagospodarowania przestrzennego gminy Będzino dla obszaru położonego w obrębie ewidencyjnym Dobiesławiec (dalej: MPZP 2024).

Wskazany wyżej obszar MPZP 2024 w gminie Będzino położony jest w odległości ok. 1 km na wschód od terenu ustaleń Planu w zakresie usług sportu, rekreacji i kultury (US-UK) oraz ponad 1,3 km na wschód od realnie podlegających zmianom terenów 1-3MN.

Należy zwrócić uwagę, że MPZP 2024 we wschodniej części obrębu Dobiesławiec dopuszcza w większości tereny pod realizację pola golfowego (US-ZN), podrzędnie teren zabudowy turystycznej (UST). Biorąc pod uwagę zarówno położenie obu terenów objętych dokumentami planistycznymi, jak i charakter i rodzaj funkcji należy stwierdzić, że nie dojdzie w tym przypadku do bezpośredniej kumulacji oddziaływań spowodowanych realizacją zabudowy. Realizacja obu dokumentów przyczyni się natomiast do ogólnego, niewielkiego wzrostu udziału zabudowy w przestrzeni gminy i miejscowości Dobiesławiec. Działania te i ich skutki będą dotyczyły powierzchni łącznie ok. 10 ha (z czego ok. 6 ha – dopuszczalna zabudowa w granicach MPZP 2024 – por. rys. poniżej).



Rys. 8. Analiza możliwego oddziaływania skumulowanego w zakresie rozwoju zabudowy na terenie gminy Będzino.

Realizacja ustaleń projektu planu nie spowoduje wystąpienia jakichkolwiek transgranicznych oddziaływań na środowisko.

6.15. Rozwiązania alternatywne w stosunku do przedstawionych w dokumencie

Możliwe rozwiązania wariantowe - alternatywne, sformułowane w toku analiz związanych z niniejszą Prognozą odnoszą się do możliwości minimalizacji potencjalnych oddziaływań głównie na walory biocenotyczne i optymalizacji zagospodarowania terenu. Są one następujące:

1. Pozostawienie terenu zieleni naturalnej w obrębie lokalnej podmokłości terenu 2MN (środkowa część terenu - por. Zał. 2) - wykluczenie możliwości lokalizacji zabudowy mieszkaniowej w obrębie obszaru podmokłego.

7. Problemy ochrony środowiska istotne z punktu widzenia projektowanego dokumentu

7.1. Uwarunkowania ochrony przyrody w tym obszary Natura 2000

Na obszarze projektu Planu i w jego bliskim otoczeniu występują następujące formy ochrony przyrody, w rozumieniu Ustawy z dnia 16 kwietnia 2004 r. o ochronie przyrody (Dz. U. z 2022 r. 2, poz. 916 ze zm.):

- Obszar Chronionego Krajobrazu „Koszaliński Pas Nadmorski” – obejmujący całość terenu w granicach projektu Planu.

W otoczeniu obszaru objętego programem, do ok. 2 km od jego granic, znajdują się następujące formy ochrony przyrody (por. rozdz. 3.1):

- Specjalny Obszar Ochrony Siedlisk „Bukowy Las Górki” PLH320062 – zlokalizowany ok. 1 km na południe i południowy-wschód;
- Użytek ekologiczny Bagna Mścice – zlokalizowany w odległości minimum ok. 1 km w kierunku północno-wschodnim.

Wpływ na OChK „Koszaliński Pas Nadmorski”

Jak wykazano w rozdz. 6.2 – 6.5, a także 6.11 planowane przeznaczenie terenów pod funkcje zabudowy jednorodzinnej (tereny 1-3MN), przy założeniu realizacji wskazań związanych z minimalizacją oddziaływania (por. rozdz. 8 prognozy), nie spowoduje istotnego negatywnego wpływu na walory krajobrazowe i przyrodnicze obszaru. Nie wystąpią istotne negatywne oddziaływania w zakresie walorów florystycznych, fitocenotycznych oraz populacji zwierząt na terenie OChK „Koszaliński Pas Nadmorski”. Z uwagi na lokalizację zabudowy jednorodzinnej (MN) w obrębie gruntów ornych (pola uprawne) nie przewiduje się znaczącego oddziaływania w zakresie walorów przyrody ożywionej (por. rozdz. 6.4, 6.5).

Przewiduje się możliwość drobnoskalowego, wyłącznie miejscowego oddziaływania na zasoby fauny (głównie awifauna lęgowa), skutkującego miejscową zmianą jej struktury z gatunków krajobrazu rolniczego i związanych z zaroślami i zadrzewieniem na gatunki typowe dla zabudowy jednorodzinnej z udziałem zieleni.

Nie wystąpi też istotny wpływ na walory krajobrazowe. Projekt Planu nie doprowadzi do realizacji nowych obiektów budowlanych dominujących pod względem wysokości lub

zajmowanej powierzchni. Planowana zabudowa jednorodzinna lokalizowana jest w sąsiedztwie istniejących budynków, zlokalizowana równolegle do istniejącej drogi, a jej parametry będą nawiązywać do sąsiedniej zabudowy. W działaniach minimalizujących (por. rozdz. 8) zalecono wprowadzenie jednoznacznego ograniczenia wysokości zabudowy do 2 kondygnacji. Pozwoli to na wykluczenie możliwości wystąpienia negatywnego oddziaływania na rozpatrywanych obszar chronionego krajobrazu.

Wpływ na SOO Natura 2000 „Bukowy Las Górki” PLH320062

Jak wykazano w rozdz. 3.1 przedmiotem ochrony w granicach ostoi SOO „Bukowy Las Górki”, położonego minimum ok. 1 km od granic Planu, są następujące typy siedlisk przyrodniczych:

- 9130 - żyzne buczyny (*Dentario glandulosae*-*Fagenion*, *Galio odorati*-*Fagenion*),
- 9160 - grąd subatlantycki (*Stellario-Carpinetum*),
- 91E0 - łągi wierzbowe, topolowe, olszowe i jesionowe (*Salicetum albo-fragilis*, *Populetum albae*, *Alnenion glutinoso-incanae*, olsy źródłiskowe)*,
- 91F0 - Łęgowe lasy dębowo-wiązowo-jesionowe (*Ficario-Ulmetum*).

Całość obszaru ostoi i tym samym płaty podlegających ochronie ww. siedlisk przyrodniczych znajdują się poza granicami projektu Planu, w tym nowych przeznaczeń związanych z lokalizacją zarówno terenów zabudowy jednorodzinnej (1-3MN) jak i funkcji usług sportu, rekreacji i kultury (US-UK).

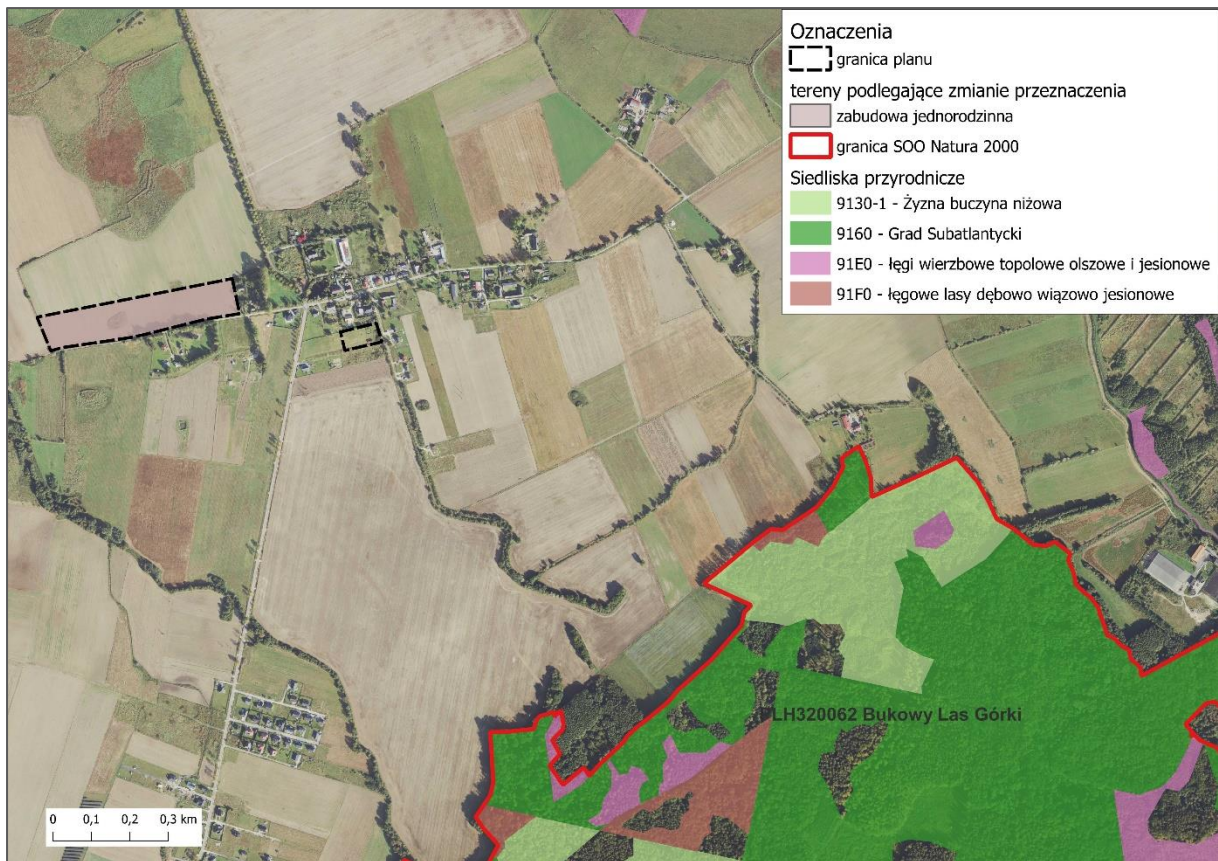
Z uwagi na położenie poza obszarem ostoi (>1 km odległości) należy wykluczyć możliwość bezpośredniego oddziaływania na ww. siedliska przyrodnicze – przedmioty ochrony w granicach obszaru OSO „Las Bukowy Górki”. Wyklucza to możliwość ich zniszczenia, fragmentacji lub też bezpośredniego wpływu na integralność ostoi Natura 2000.

Biorąc pod uwagę możliwe oddziaływania o charakterze pośrednim należy zauważyć, że:

- możliwość zmian florystycznych w obrębie zbiorowisk przylegających bezpośrednio do terenów wprowadzanej w Planie zabudowy jednorodzinnej dotyczy wyłącznie najbliższych położonych terenów istniejącej zabudowy i występujących w otoczeniu gruntów rolnych, położonych w dużej odległości od obszaru Natura 2000. Z uwagi na odległość i izolację przestrzenną należy wykluczyć możliwość przenikania gatunków obcych siedliskowo i geograficznie, zaburzeń struktury siedlisk będących przedmiotem ochrony w granicach ostoi OSO „Las Bukowy Górki”.

Potencjalne zawleczenie gatunków obcych siedliskowo i geograficznie z obszaru zabudowy i zmiany struktury siedlisk przyrodniczych są możliwe jako efekt styku z terenami o odmiennym użytkowaniu, także w wyniku prześwietlenia drzewostanów oraz prac inwestycyjnych powodujących zmiany struktury gruntu i gleb w sąsiedztwie występowania siedlisk. Wszystkie tereny podlegające zmianom w wyniku realizacji ustaleń Planu znajdują się w dużej odległości od siedlisk przyrodniczych chronionych w granicach ostoi Natura 2000 (wg danych z Inwentaryzacji... 2010 – por. rys. poniżej)⁴.

⁴ Rozmieszczenie i rodzaje siedlisk przyrodniczych w strefie przy granicy obszaru opracowania różnią się między danymi z Inwentaryzacji 2010 i dodatkową inwentaryzacją tego obszaru (Ziarnek, Popek 2023). Z uwagi na całościowe ujęcie obszaru Natura 2000 w Inwentaryzacji (2010) uwzględniono te dane, do różnic odnosząc się w tekście analizy.



Rys. 9. Lokalizacja siedlisk przyrodniczych w ostoi PLH320062 „Bukowy Las Górki” na tle terenów podlegających istotnym zmianom zagospodarowania w projekcie Planu.

W związku z tym należy w tym przypadku wykluczyć możliwość wystąpienia jakichkolwiek negatywnych oddziaływań zarówno o charakterze bezpośrednim jak i pośrednim na przedmioty ochrony obszaru SOO „Las Bukowy Górki”. Realizacja ustaleń Planu nie wpłynie na integralność i spójność obszarów Natura 2000.

Pozostałe istniejące formy ochrony przyrody

Obszar objęty projektowanym dokumentem położony jest peryferyjnie w stosunku do pozostałych obszarowych form ochrony przyrody, w tym innych ostoi Natura 2000. Występują one w odległości ponad 5 km od jego granic. Nie przewiduje się wystąpienia oddziaływań na inne istniejące formy ochrony przyrody znajdujące się w otoczeniu obszaru objętego Planem.

Stwierdza się, że realizacja ustaleń projektu Planu nie spowoduje negatywnych oddziaływań na cele i przedmiot ochrony obszarów Natura 2000, nie wpłynie na walory przyrodnicze tych ostoi i nie wpłynie na ich integralność oraz spójność.

7.2. Planowane formy ochrony przyrody

W granicach projektowanego dokumentu nie występują planowane formy ochrony przyrody. W jego otoczeniu znajdują się następujące planowane formy ochrony przyrody:

- proponowany użytek ekologiczny „Ujście Dzierżęcinki” - o łącznej powierzchni ok. 370,29 ha, znajdujący się min. ok. 0,8 km na wschód od obszaru opracowania;
- zespół przyrodniczo – krajobrazowy „Jezioro Jamno” – minimum ok. 0,4 km na północ;
- zespół przyrodniczo – krajobrazowy „Lasy Mścickie” – minimum ok. 1,0 km na południe.

Z uwagi na podane odległości realizacja ustaleń Planu nie wpłynie bezpośrednio na żadną z ww. planowanych form ochrony znajdujących się w otoczeniu. Najbliżej położony planowany zespół przyrodniczo-krajobrazowy „Jezioro Jamno” (ok. 0,4 km na północ od granic Planu) ma objąć ochroną walory krajobrazu terenów podmokłych łąk i szuwarów otoczenia jeziora Jamno oraz sam zbiornik wodny. Realizacja ustaleń Planu nie będzie w żaden sposób ingerować w strukturę krajobrazu tego obszaru.

Kwestia realnej możliwości powołania ww. proponowanych form ochrony jest dyskusyjna. Wszystkie wymienione obiekty zostały zaproponowane do objęcia ochroną w Inwentaryzacji przyrodniczej gm. m. Koszalin (2003) i do chwili obecnej nie podjęto żadnych działań w kierunku ich ustanowienia przez gminę.

7.3. Ocena zgodności z przepisami prawnej ochrony przyrody

Teren objęty planowanym dokumentem znajduje się w całości w granicach obszaru chronionego krajobrazu „Koszaliński Pas Nadmorski”. Na jego obszarze obowiązują zatem zakazy i nakazy dotyczące tej formy ochrony, które mogłyby zostać naruszone przez ustalenia zawarte w projekcie Planu.

W granicach OChK „Koszaliński Pas Nadmorski”, zgodnie z Uchwałą Nr XXXII/375/09 Sejmiku Województwa Zachodniopomorskiego z dnia 15 września 2009 r. w sprawie obszarów chronionego krajobrazu (Dz. Urz. Woj. Zachodniopomorskiego z 2021 r., poz. 2091) obowiązują następujące zakazy (§ 3):

- zabijania dziko występujących zwierząt, niszczenia ich nor, legowisk, innych schronień i miejsc rozrodu oraz tarlisk, złożonej ikry, z wyjątkiem amatorskiego połowu ryb oraz wykonywania czynności związanych z racjonalną gospodarką rolną, leśną, rybacką i łowiecką;
- realizacji przedsięwzięć mogących znacząco oddziaływać na środowisko w rozumieniu art. 51 ustawy z dnia 27 kwietnia 2001 r. - Prawo ochrony środowiska;
- likwidowania i niszczenia zadrzewień śródpolnych, przydrożnych i nadwodnych, jeżeli nie wynikają one z potrzeby ochrony przeciwpowodziowej i zapewnienia bezpieczeństwa ruchu drogowego lub wodnego lub budowy, odbudowy, utrzymania, remontów lub naprawy urządzeń wodnych;
- wydobywania do celów gospodarczych skał, w tym torfu oraz skamieniałości, w tym kopalnych szczątków roślin i zwierząt, a także minerałów i bursztynu;
- wykonywania prac ziemnych trwale zniekształcających rzeźbę terenu, z wyjątkiem prac związanych z zabezpieczeniem przeciwsztormowym, przeciwpowodziowym lub przeciwosuwiskowym lub utrzymaniem, budową, odbudową, naprawą lub remontem urządzeń wodnych;

- dokonywania zmian stosunków wodnych, jeżeli służą innym celom niż ochrona przyrody lub zrównoważone wykorzystanie użytków rolnych i leśnych oraz racjonalna gospodarka wodna lub rybacka;
- likwidowania naturalnych zbiorników wodnych, starorzeczy i obszarów wodno-błotnych;
- lokalizowania obiektów budowlanych w pasie szerokości 100 m od linii brzegów rzek, jezior i innych zbiorników wodnych, z wyjątkiem urządzeń wodnych oraz obiektów służących prowadzeniu racjonalnej gospodarki rolnej, leśnej lub rybackiej;
- lokalizowania obiektów budowlanych w pasie szerokości 200 m od linii brzegów klifowych oraz w pasie technicznym brzegu morskiego.

Ocenę zgodności ustaleń projektowanego dokumentu z ww. zakazami przedstawiono w tabeli poniżej.

Tab. 6. Ocena zgodności realizacji ustaleń projektu Planu z zakazami obowiązującymi w granicach Obszaru Chronionego Krajobrazu „Koszaliński Pas Nadmorski”

Zakazy (punkty § 3 – uchwały Sejmiku)	Ocena zgodności/ niezgodności z zakazem
1) zabijania dziko występujących zwierząt, niszczenia ich nor, legowisk, innych schronień i miejsc rozrodu oraz tarlisk, złożonej ikry, z wyjątkiem amatorskiego połowu ryb oraz wykonywania czynności związanych z racjonalną gospodarką rolną, leśną, rybacką i łowiecką;	<p>Główne siedliska rozrodcze herpetofauny i stanowiska awifauny znajdują się poza terenem objętym Planem.</p> <p>W trakcie realizacji zabudowy jednorodzinnej (tereny 1-3MN) może potencjalnie dojść do przypadkowego zabijania dziko występujących zwierząt, a także naruszenia ich nor, legowisk, innych schronień i miejsc rozrodu. Na podstawie rozpoznania struktury siedlisk (rozd. 2.4) należy uznać, że zagrożenie to jest niewielkie.</p> <p>W prognozie zalecono dodatkowe ograniczenia zakresu zabudowy z wykluczeniem terenu podmokłego (potencjalne siedlisko płazów - por. rozdz. 6.5 i 8).</p>
2) realizacji przedsięwzięć mogących znacząco oddziaływać na środowisko	<p>Ustalenia Planu w zakresie dopuszczenia potencjalnej zabudowy jednorodzinnej (tereny 1-3MN) o łącznej powierzchni ok. 4,6 ha kwalifikowane są, zgodnie z ustawą z dnia 3 października 2008 r. (ustawa OOS) jako przedsięwzięcie mogące potencjalnie znacząco oddziaływać na środowisko. Kwalifikacja taka wynika bezpośrednio z § 3 ust. 1 pkt 55 lit. a Rozporządzenia Rady Ministrów z dnia 10 września 2019 r. w sprawie przedsięwzięć mogących znacząco oddziaływać na środowisko (Dz.U. 2019 poz. 1839 z późn. zmianami). Jednak zgodnie z art. 23 ust. ustawy z dnia 16 kwietnia 2004 r. o ochronie przyrody (t.j. Dz.U. 2024 poz. 1478) zakaz realizacji przedsięwzięć mogących znacząco oddziaływać na środowisko nie dotyczy :</p> <ul style="list-style-type: none"> – przedsięwzięć mogących znacząco oddziaływać na środowisko, dla których przeprowadzona ocena oddziaływania na środowisko wykazała brak negatywnego wpływu na ochronę przyrody i ochronę krajobrazu obszaru chronionego krajobrazu (art. 17 ust. 3 ww. ustawy) <p>Potencjalna zabudowa jest przedsięwzięciem mogącym potencjalnie znacząco oddziaływać na środowisko, dla którego sporządzenie raportu o oddziaływaniu na środowisko nie jest obowiązkowe. Kwestia braku negatywnego oddziaływania na walory przyrodnicze i krajobrazowe OChK „Koszaliński Pas Nadmorski” <u>będzie musiała zostać szczegółowo oceniona w procedurze oceny oddziaływania na środowisko na etapie wydanie decyzji środowiskowej</u>. Na podstawie przedstawionych w niej analiz i ocen, odnoszących się do szczegółowych rozwiązań projektowych będzie możliwe ostateczne</p>

	wykazanie spełnienia warunku art. 17 ust. 3 ustawy i zgodności z zakazem obowiązującym w granicach OChK.
3) likwidowania i niszczenia zadrzewień	<p>ustalenia Planu odwołują się do konieczności respektowania zakazów obowiązujących na terenie OCHK (§ 4 ust. 1a tekstu Planu), w tym zatem również zakazu:</p> <p>1) likwidowania i niszczenia zadrzewień śródpolnych, przydrożnych i nadwodnych, jeżeli nie wynikają one z potrzeby ochrony przeciwpowodziowej i zapewnienia bezpieczeństwa ruchu drogowego lub wodnego lub budowy, odbudowy, utrzymania, remontów lub naprawy urządzeń wodnych (§ 3 pkt. 3 – Uchwały Sejmiku).</p> <p>W obrębie wyznaczonego w Planie terenu 2MN znajduje się niewielka powierzchnia zadrzewień (na mapie ewidencyjnej oznaczona jako Lzr – grunt rolny zadrzewiony). W związku z ustaleniami Planu należy zakładać możliwość jego likwidacji. Struktura tego zbiorowiska (ok. 2000 m²) nie kwalifikuje się do uznania za zadrzewienie śródpolne lub przydrożne (por. opis rozdz. 2.3 i fot. 1 str. 16).</p> <p>Bezpośrednio na terenie opracowania nie występują elementy zieleni wysokiej – zadrzewienia przydrożne, szpalery drzew i aleje. Elementy takie położone są w bliskim sąsiedztwie – na krótkim odcinku po południowej stronie drogi biegnącej przy południowej granicy obszaru opracowania (por. fot. 3 poniżej). Odnotowano tu obecność drzewostanu z udziałem okazałych grabów pospolitych i dębów szypułkowych, z których część wyróżnia się wartością przyrodniczą i krajobrazową. Wymieniony szpaler drzew znajduje się poza granicami opracowania - w odległości 10-15 m na południe, nie przewiduje się zatem oddziaływania na ww. zadrzewienie, projekt Planu nie umożliwia jego likwidacji (por. fot. 3 poniżej).</p> <p>Nie wystąpi zatem sprzeczność z zakazem Uchwały Sejmiku ws OChK.</p> <p>Zgodność z zakazem</p>
4) wydobywania do celów gospodarczych skał, w tym torfu oraz skamieniałości, w tym kopalnych szczątków roślin i zwierząt, a także minerałów i bursztynu;	<p>Projekt Planu nie wskazuje terenów pod eksploatację kopalni.</p> <p>Zgodność z zakazem</p>
5) wykonywania prac ziemnych trwale zniekształcających rzeźbę terenu	<p>ustalenia Planu odwołują się do konieczności respektowania zakazów obowiązujących na terenie OCHK (§ 4 ust. 1a tekstu Planu), w tym zatem również zakazu:</p> <p>– wykonywania prac ziemnych trwale zniekształcających rzeźbę terenu, z wyjątkiem prac związanych z zabezpieczeniem przeciwsztormowym, przeciwpowodziowym lub przeciwosuwiskowym lub utrzymaniem, budową, odbudową, naprawą lub remontem urządzeń wodnych (§ 3 pkt. 5 – Uchwały Sejmiku).</p> <p>Zgodność z zakazem</p>
6) dokonywania zmian stosunków wodnych	<p>ustalenia Planu odwołują się do konieczności respektowania zakazów obowiązujących na terenie OCHK (§ 4 ust. 1a tekstu Planu), a ponadto także wprowadzają nakaz (§ 4 ust. 1b):</p> <p>– zachowanie istniejących otwartych rowów melioracyjnych, które podlegają ochronie, konserwacji i udroźnieniu z zapewnieniem nienaruszalności przepływu wód;</p> <p>a także zakaz (§ 4 ust. 2d):</p> <p>– dokonywania zmian stosunków wodnych, jeżeli służą innym celom niż ochrona przyrody lub racjonalnej gospodarce wodnej</p> <p>Ustalenia te stanowią implementację zakazu § 3 pkt. 6 – Uchwały Sejmiku.</p> <p>Zgodność z zakazem.</p>

7) likwidowania naturalnych zbiorników wodnych, starorzeczy i obszarów wodno-błotnych;	ustalenia Planu odwołują się do konieczności respektowania zakazów obowiązujących na terenie OCHK (§ 4 ust. 1a tekstu Planu), co stanowi implementację zakazu § 3 pkt. 7 – Uchwały Sejmiku. <u>Z uwagi na lokalizację terenów zabudowy częściowo na obszarze podmokłym (teren 2MN) zaleca się wyłączenie tej części powierzchni z obszaru dopuszczonej zabudowy jednorodzinnej i wydzielenie jej jako teren zieleni naturalnej (por. rozdz. 8).</u>
8) budowania nowych obiektów budowlanych w pasie szerokości 100 m od: a) linii brzegów rzek, jezior i innych naturalnych zbiorników wodnych	Tereny zabudowy jednorodzinnej (1-3MN) oraz usług sportu, rekreacji i kultury (US-UK) znajdują się w odległości ponad 1 km od rzek i jezior. Najbliższe cieki (Strzeżenica i kanał Dobiesławiec) zlokalizowane są ok. 1,3 km od ww. terenów. Zgodność z zakazem.
9) lokalizowania obiektów budowlanych w pasie szerokości 200 m od krawędzi brzegów klifowych oraz w pasie technicznym brzegu morskiego	nie dotyczy – obszar objęty Planem położony jest poza wybrzeżem morza. Zgodność z zakazem.



Fot. 3. Fragment szpaleru drzew po lewej stronie drogi, na południe od obszaru projektu Planu. Zadrzewienie nie objęte ustaleniami Planu (brak wpływu). Po prawej stronie drogi zakrzewienie z udziałem podrostu pojedynczych drzew na gruncie rolnym (działka 49/1) w granicach planu (por. także rozdz. 2.3 i fot. 1 – str. 16).

Zapisy ocenianego dokumentu w sposób bezpośredni lub pośredni wprowadzają i respektują ograniczenia obowiązujące na terenie OChK, zgodne z Uchwałą Nr XXXII/375/09 Sejmiku Województwa Zachodniopomorskiego z dnia 15 września 2009 r. w sprawie obszarów chronionego krajobrazu.

Realizacja ustaleń projektu Planu, przy przyjęciu proponowanych rozwiązań w zakresie minimalizacji oddziaływania (por. pkt 7 tabeli powyżej i rozdz. 8), nie spowoduje wystąpienia

sprzeczności z zakazami i nakazami określonymi w przepisach dotyczących ochrony przyrody, odnoszącymi się do Obszaru Chronionego Krajobrazu „Koszaliński Pas Nadmorski”.

W odniesieniu do pozostałych regulacji dotyczących ochrony przyrody - w zakresie ochrony gatunkowej roślin, zwierząt i grzybów, należy stwierdzić, że na obszarze objętym projektowanym dokumentem, w tym na terenach przeznaczonych pod nową zabudowę jednorodziną, nie stwierdzono występowania chronionych gatunków roślin i grzybów (por. rozdz. 2.3). Na terenie tym występują potencjalne siedliska gatunków ptaków podlegających ochronie. Zalecenia zawarte w rozdz. 6.4 i 6.5, jak również w rozdz. 8 odnoszą się do ograniczenia możliwości potencjalnego oddziaływania na stanowiska i siedliska gatunków chronionych. Ustalenie te należy uznać za odpowiednio minimalizujące potencjalny wpływ i zapewniające zgodność z przepisami dotyczącymi ochrony przyrody.

Należna, szczegółowa ocena i wskazania w zakresie ochrony gatunków i ich siedlisk będą zasadne do sformułowania w procedurze oceny oddziaływania na środowisko na etapie wydania decyzji o środowiskowych uwarunkowaniach, zgodnie z ustawą z dnia 3 października 2008 r. (t.j. Dz.U. z 2024 poz. 1112 z późn. zm.).

7.4. Ochrona zasobów użytkowych

Skutki realizacji projektu Planu nie spowodują negatywnego wpływu na zasoby wód powierzchniowych i podziemnych, ani ich jakość, zasoby gleb rolniczych i siedlisk leśnych. W granicach obszaru objętego ocenianym dokumentem nie znajdują się także udokumentowane złoża kopalin, których dostępność mogłaby ulec ograniczeniu w wyniku realizacji ustaleń projektowanego dokumentu.

Przeznaczeniu na realizację zabudowy, jak i funkcję usług sportu, rekreacji i kultury ulegną jedynie gleby umiarkowanej jakości, zaliczane do IV klasy bonitacyjnej.

Realizacja ustaleń projektowanego dokumentu nie spowoduje negatywnego oddziaływania na jakiegokolwiek inne istotne zasoby środowiska podlegające ochronie.

8. Minimalizacja oddziaływań na środowisko

W odniesieniu do przewidywanych oddziaływań na środowisko należy uznać, że większość rozwiązań zapewniających ochronę środowiska i krajobrazu przewidziano w zapisach projektowanego dokumentu.

W celu optymalizacji zagospodarowania i ograniczenia wpływu na walory przyrodnicze i krajobrazowe, zachowanie stosunków wodnych i kształtowania odpowiednich warunków życia ludzi zaleca się dodatkowo wprowadzenie następujących rozwiązań:

- 1) Pozostawienie terenu zieleni naturalnej w obrębie lokalnej podmokłości terenu 2MN (środkowa część terenu - por. **Zał. 2**) - wykluczenie możliwości lokalizacji zabudowy mieszkaniowej w obrębie obszaru podmokłego.
- 2) wprowadzenie ograniczenia dopuszczalnej wysokości zabudowy dla budynków do 2 kondygnacji w zapisach § 7, ust. 2 i projektu Planu.

Jako dodatkowe wytyczne w zakresie minimalizacji oddziaływań, dotyczące w głównej mierze prac przygotowawczych i budowlanych, związanych z fazą realizacji ustaleń Planu, można przyjąć następujące ustalenia:

- W trakcie prowadzenia prac ziemnych należy osobno składować wierzchnią, urodzajną warstwę próchniczą gleby, a następnie użyć jej w procesie odtwarzania gleby i pokrywy roślinnej na obszarach podlegających przekształceniu powierzchni ziemi (prace ziemne związane z fundamentowaniem).
- Powstające w trakcie prac masy ziemne (poza wierzchnią, urodzajną warstwą gleby), powinny zostać użyte na miejscu w celu zasypania stóp fundamentów i odtworzenia powierzchni terenu na obszarze prowadzenia prac. Niewykorzystany nadmiar mas ziemnych w świetle przepisów ustawy o odpadach stanowią odpady, które powinny być składowane oddzielnie, a następnie zagospodarowane poprzez wywiezienie na składowisko odpadów lub wykorzystanie np. przy rekultywacji.
- Prowadzący prace zobowiązany jest do minimalizowania uciążliwości akustycznej prowadzonych prac poprzez zastosowanie urządzeń i maszyn spełniających polskie normy w zakresie emisji hałasu do środowiska oraz unikanie prowadzenia prac związanych ze znaczną emisją hałasu w porze nocnej.
- Zgodnie z art. 82 Ustawy z dnia 16 kwietnia 2004 r. o ochronie przyrody – „prace ziemne oraz inne prace związane z wykorzystaniem sprzętu mechanicznego lub urządzeń technicznych, prowadzone w obrębie bryły korzeniowej drzew lub krzewów na terenach zieleni lub zadrzewieniach powinny być wykonywane w sposób najmniej szkodzący drzewom...”.
- Wszelkie ewentualne znaleziska i ślady kulturowe stwierdzone podczas robót budowlanych należy niezwłocznie zgłosić do właściwego Wojewódzkiego Konserwatora Zabytków, a prowadzone prace wstrzymać do uzyskania stosownej opinii.

9. Monitoring oddziaływania ustaleń projektu Planu na środowisko

Przy przyjęciu wskazanych w rozdz. 8 zasad minimalizacji, nie przewiduje się potrzeby prowadzenia monitoringu środowiska na lub w sąsiedztwie obszaru opracowania.

10. Literatura i materiały archiwalne

1. Atlas Podziału Hydrograficznego Polski, 2005, Czarnecka H. (red.), IMGW, Warszawa;
2. Baza danych GIS Mapy hydrogeologicznej Polski w skali 1:50 000 – Pierwszy poziom wodonośny, arkusz N-33-69A (45) Koszalin, PIG \$ Min. Środowiska, Warszawa 2006.
3. Baza danych obszarów sieci Natura 2000 w Polsce, Ministerstwo Środowiska, natura2000.gdos.gov.pl;
4. Centralna Baza Danych Geologicznych, PIG, <http://baza.pgi.gov.pl/> ;
5. Druga aktualizacja Planu gospodarowania wodami na obszarze dorzecza Odry, 2022.;
6. Generalny Pomiar Ruchu 2020/2021, Generalna Dyrekcja Dróg Krajowych i Autostrad
7. Gromadzi M. (red.) 1994. Ostoje ptaków w Polsce. Biblioteka monitoringu środowiska, OTOP Gdańsk.
8. Jędrzejewski W. (red), 2005, Projekt korytarzy ekologicznych łączących Europejską Sieć Natura 2000 w Polsce, Zakład Badania Ssaków PAN, Białowieża 2005.
9. Jędrzejewski W., Nowak S., Stachura K., Skierczyński M., Mysłajek R. W., Niedziałkowski K., Jędrzejewska B., Wójcik J. M., Zalewska H., Pilot M., Górny M., Kurek R.T., Ślusarczyk R. Projekt korytarzy ekologicznych łączących Europejską Sieć Natura 2000 w Polsce. Zakład Badania Ssaków PAN, Białowieża 2011.
10. Juszczyk W. 1974. Płazy i gady krajowe. PWN, Warszawa.
11. Kaźmierczakowa R. (red.), 2016, Polska czerwona lista paprotników i roślin kwiatowych. Instytut Ochrony Przyrody PAN, Kraków.
12. Kondracki J., 2002, Geografia Fizyczna Polski, PWN, Warszawa;
13. Kozłowski S., 1986, Problemy ochrony i kształtowania środowiska przyrodniczego w planowaniu przestrzennym, PWE, Warszawa;
14. Kurek R. T., Rybacki M., Sołtysiak M. 2011. Ochrona dziko żyjących zwierząt w projektowaniu inwestycji drogowych. Problemy i dobre praktyki. Poradnik ochrony płazów. Stowarzyszenie Pracownia na rzecz wszystkich istot, Bystra, ss. 164.
15. Mapa hydrogeologiczna Polski w skali 1:50 000, arkusz N-33-69A (45) Koszalin, PIG, Warszawa 2000.
16. Matuszkiewicz W., 2001, Przewodnik do oznaczania zbiorowisk roślinnych Polski, PWN, Warszawa;
17. Opracowanie ekofizjograficzne dla potrzeb miejscowych planów zagospodarowania przestrzennego Jamno Centrum i Jamno Zachód w Koszalinie, Biuro PPP, Gdańsk 2012;
18. Plan Zagospodarowania Przestrzennego Województwa Zachodniopomorskiego, 2020, Szczecin;
19. Poradnik utrzymania i ochrony siedlisk oraz gatunków Natura 2000 – podręcznik metodyczny Natura 2000. T1-5. Ministerstwo Środowiska, Warszawa.
<http://natura2000.mos.gov.pl/natura2000/pl/poradnik.php>;
20. Program ochrony środowiska województwa zachodniopomorskiego 2030, Szczecin;
21. Stan środowiska w województwie zachodniopomorskim, raport 2020, Główny Inspektorat Ochrony Środowiska, Regionalny Wydział Monitoringu Środowiska w Szczecinie;
22. Roczna ocena jakości powietrza w województwie zachodniopomorskim Raport wojewódzki za rok 2022, GIOŚ 2023;
23. Strategia Rozwoju Powiatu Koszalińskiego na lata 2017-2020;
24. Strategia Rozwoju Województwa Zachodniopomorskiego do roku 2030, Szczecin 2019;
25. Szczegółowa mapa geologiczna Polski w skali 1:50 000, arkusz N-33-69A (45) Koszalin, PIG, Warszawa 2018;
26. Ziarnek K, Popek M., 2023, Inwentaryzacja i waloryzacja przyrodnicza w zakresie szaty roślinnej osady Radomno, Doradztwo Ekologiczne 3GK, Poznań. .

Załącznik 1. Oświadczenie autora o spełnieniu wymagań, o których mowa w art. 74a ust. 2 Ustawy z dnia 3 października 2008 r. o udostępnianiu informacji o środowisku i jego ochronie, udziale społeczeństwa w ochronie środowiska oraz o ocenach oddziaływania na środowisko.

Niniejszym jako autor przedłożonej Prognozy o oddziaływaniu na środowisko dla projektu zintegrowanego planu inwestycyjnego "Osiedle domów jednorodzinnych – Dobiesławiec", oświadczam, że posiadam tytuł doktora nauk przyrodniczych, z dziedziny nauk o Ziemi.

Tym samym spełniam wymóg art. 74a ust. 2 pkt. 1 Ustawy z dnia 3 października 2008 r., dotyczący autorów prognoz i raportów o oddziaływaniu na środowisko.

Jednocześnie oświadczam że jestem świadomy odpowiedzialności karnej za złożenie fałszywego oświadczenia.



Wojciech Staszek


**Zał. 2. Ocena oddziaływania na środowisko realizacji
ustaleń projektu planu**

**ZINTEGROWANY PLAN INWESTYCYJNY "OSIEDLE DOMÓW
JEDNORODZINNYCH – DOBIEŚLAWIEC"**


OChK "Koszaliński Pas Nadmorski"


Dobiesławiec

US-UK

 granica opracowania planu


Tereny zmian funkcjonalno - przestrzennych

 tereny zabudowy mieszkaniowej jednorodzinnej;
- niewielkie zmiany aktualnych walorów środowiska


 tereny usług sportu, rekreacji i kultury
- brak istotnych zmian środowiska - tereny aktualnie zagospodarowane
i użytkowane (boisko sportowe, plac zabaw)

Ocena głównych przekształceń środowiska

 zmiany obniżający potencjał biotyczny

 zieleń naturalna - utrzymanie walorów biotycznych

Dodatkowe działania w zakresie minimalizacji (por. rozdz. 8 Prognozy)

 wprowadzenie terenu zieleni naturalnej (teren podmokły z szuwarem)

Istniejące formy ochrony przyrody

OChK "Koszaliński Pas Nadmorski" - na całym obszarze opracowania

0 50 100 150 200 m

